



2018 YILI YATIRIM, ÇALIŞMA ve PERFORMANS PROGRAMI

Planın Ait Olduğu Dönem
01.01.2018 - 31.12.2018
Adres
Şehit Ömer Faydalı Caddesi Gamze Sokak No: 1 - YALOVA
Telefonlar
0226-814 10 48-812 55 83
Faks
0226-812 43 16
e-posta
77ilozelidare@icisleri.gov.tr



YALOVA İL ÖZEL İDARESİ
2018 Yılı Yatırım, Çalışma ve Performans Programı



“.....Hususi İdareler (özel idareler) büyük Kalkınma savaşımızda başarı hâsılasını artıracak vazifeler almalı ve hususiyle hayat ucuzluğunu temin edecek, yerine göre tedbirler bulmalı ve salâhiyetlerini tam kullanmalıdır.....”

M. KEMAL ATATÜRK



İÇİNDEKİLER

Sunum.....	4
GENEL BİLGİLER	5
• STRATEJİK PLAN –PERFORMANS PROGRAMI İLİŞKİSİ	10
• PERFORMANS PROGRAMININ İÇERİĞİ.....	10
• PERFORMANS PROGRAMI HAZIRLAMA TAKVİMİ	12
• PERFORMANS PROGRAMININ İZLENMESİ	12
• PERFORMANS VERİLERİNİN DOĞRULANMASI	13
• PERFORMANSIN ÖLÇÜLMESİ.....	13
• YETKİ, GÖREV VE SORUMLULUKLAR	14
TEŞKİLAT YAPISI	18
FİZİKİ KAYNAKLAR.....	24
İNSAN KAYNAKLARI	26
• ÖZEL KALEM	27
• YOL ve ULAŞIM HİZMETLERİ MÜDÜRLÜĞÜ	28
• SU ve KANAL HİZMETLERİ MÜDÜRLÜĞÜ	29
• İNSAN KAYNAKLARI VE EĞİTİM MÜDÜRLÜĞÜ	30
• ENCÜMEN MÜDÜRLÜĞÜ	34
• İMAR VE KENTSEL İYİLEŞTİRME MÜDÜRLÜĞÜ.....	32
• MALİ HİZMETLER MÜDÜRLÜĞÜ.....	32
• HUKUK MÜŞAVİRLİĞİ	34
• DESTEK HİZMETLERİ MÜDÜRLÜĞÜ.....	35
DİĞER HUSUSLAR (BÜTÇE BİLGİLERİ)	36



YALOVA İL ÖZEL İDARESİ

2018 Yılı Yatırım, Çalışma ve Performans Programı



Sunum

5018 Sayılı Kamu Mali Yönetimi ve Kontrol Kanunu kalkınma planları ve programlarda yer alan hedefler doğrultusunda kamu kaynaklarının etkili, ekonomik ve verimli bir şekilde elde edilmesi ve kullanılmasını, hesap verebilirliği ve mali saydamlığı sağlamak üzere, kamu mali yönetiminin yapısını ve işleyişini, kamu bütçelerinin hazırlanmasını, uygulanmasını, mali işlemlerin muhasebeleştirilmesini, raporlaştırılmasını amaçlamakta ve merkezi yönetim kapsamındaki kamu idareleri ile sosyal güvenlik kurumları ve mahalli idarelerden oluşan genel yönetim kapsamındaki kamu idarelerinin mali yönetim ve kontrolünü kapsamaktadır.

5018 sayılı Kamu Mali Yönetimi ve Kontrol Kanununun 9. maddesi gereğince, tüm kamu kurum ve kuruluşları, program dönemine ilişkin performans hedef ve göstergelerini, hedeflere ulaşmak için yürütecekleri faaliyet ve projelerini, kaynak ihtiyacını ve idareye ilişkin diğer bilgileri içeren "Performans Programı" hazırlamak zorundadır. Bu kapsamda İdaremizin 2018 Yılı Performans Programı hazırlık çalışmaları, 06.07.2008 tarih ve 26927 sayılı Resmi Gazetede yayınlanan "Kamu İdarelerince Hazırlanacak Performans Programları Hakkında Yönetmelik" ve bu Yönetmelikte 15.07,2009 tarih ve 27289 sayılı Resmi Gazetede yayınlanan değişiklikler doğrultusunda, birimlerden ve paydaş müdürlüklerden gelen bilgiler çerçevesinde yürütülmüştür.

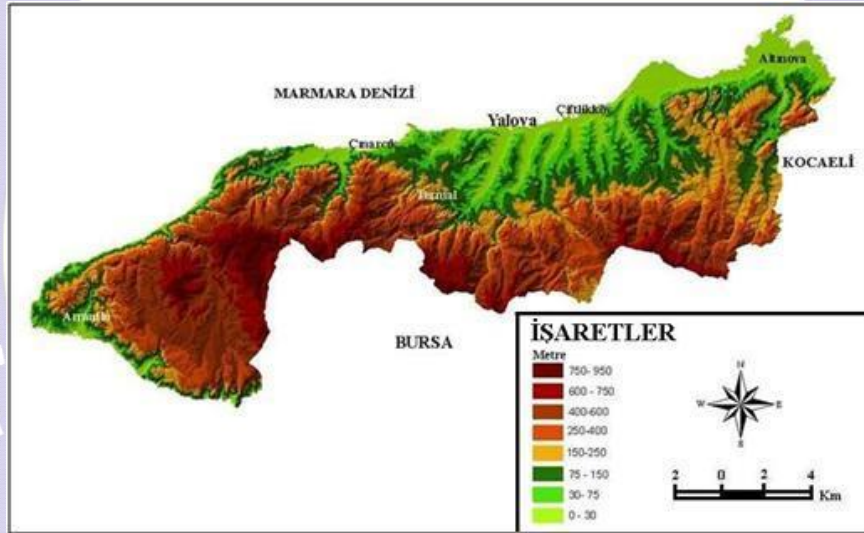
Yalova İl Özel İdaresi; vizyonuna bağlı kalarak, ildeki yaşam kalitesini yükseltmek için; İlimizin turizm, sağlık, eğitim, tarım, güvenlik, çevre, kültür, spor ve sosyal hizmetlerini en üst düzeyde eşit, şeffaf ve kaliteli olarak toplumun istek ve beklentilerine dönük en verimli şekilde kullanılmasını sağlamayı misyon olarak belirlemiştir. Bu anlayış ile her geçen gün hizmet kalitesini daha üst düzeye çıkarmak için büyük bir özveri ile çalışılmaktadır. Bu duygu ve düşüncelerle, 2018 Yılı Performans Programının İlimize ve Ülkemize yararlı olması dileğiyle saygılar sunarım.

Tuğba YILMAZ
Yalova Valisi

GENEL BİLGİLER

Coğrafi Yapı

Armutlu Yarımadası'nın kuzey kıyısı ile Samanlı Dağları'nın kuzey eteklerine kurulmuş olan Yalova İli, Türkiye'nin Kuzeybatısında ve Marmara Bölgesi'nin Güneydoğu kesiminde, 28° 45' ve 29° 35' Doğu Boylamları, 40° 28' ve 40° 45' Kuzey Enlemi arasında yer almaktadır. Kuzeyinde ve batısında Marmara Denizi, doğusunda Kocaeli İli, güneyinde Bursa İli ile Gemlik Körfezi yer almaktadır. İlin denizden yüksekliği 2 metre, en yüksek noktası 926 metredir. Yüzölçümü 847 km²'dir. Yüzölçümü bakımından Türkiye'nin en küçük ili olan Yalova İli'nin kıyıları girintili ve çıkıntılı bir özellik göstermez. Sahil şeridi dar olmakla birlikte, doğal plaj özellikleri göstermektedir. Yalova, doğu kıyılarındaki düzlükler dışında dağlık bir araziye sahiptir. Bölgenin güneyi; batıdan doğuya doğru İzmit-Sapanca arasında Kocaeli Sıradağları ile birleşen Samanlı Dağları'yla kaplanmış durumdadır ve ilin başlıca dağları da Samanlı Dağları'dır. Bu dağlar Yalova'nın güneyinde bulunmaktadır. Birçok tepenin bulunduğu bu dağlık arazide Samanlı Dağları'nın en yüksek noktası Beşpınar Tepesi'dir. (926 m.) Armutlu, Taz Dağı'nın (867 m.) batıya doğru devam eden eteklerinde kurulmuştur. Yalova İli'nin fiziki haritası ve yükseklik kademelerini gösteren harita Şekil-4'de görülmektedir. Haritadan da görüleceği üzere, ilin en yüksek noktaları güney ve güneybatı kesimleridir.



Yalova İli'nin Fiziki Haritası ve Yükseklik Kademeleri

İlin bitki örtüsünü makiler ve ormanlar oluşturmaktadır. Yalova'nın güneyindeki dik yamaçlar tümüyle gür bir orman örtüsüyle kaplıdır. Geniş yapraklı ağaçların hakim olduğu bu kısımda, iğne yapraklı ağaçlar oldukça azdır. Bu ormanlar il yüzölçümünün % 58'ini kaplamaktadır. Armutlu Yarımadası'nın orta kısımları daha çok meşe ağaçlarının hakim olduğu bir ormanlık alana sahiptir. Orman örtüsünün bileşimine giren unsurların büyük bir kısmı Karadeniz kıyı silsilesinin florasına dahildir. Bir kısmı ise Akdeniz florasının (bitki varlığı) türleri olarak bu kısma sokulmuştur. Karakteristik türlerin bir araya geldiği kısımlardaki maki topluluğu da buna eklenebilir. Ormanlık alanlarda genellikle kayın, meşe, gürgen, kızılçık, kestane ve ıhlamur ağaçları görülmektedir. Yalova'daki ormanlardan, çevrenin odun ve kereste ihtiyacı da karşılanmaktadır.

Yalova İli'nin iklimi, Makro-klima tipi olarak, Akdeniz ve Karadeniz iklimleri arasında bir geçiş niteliği taşımaktadır. Kimi dönemlerde de karasal iklim özelliklerini yansıtmaktadır. İlde yazlar kurak ve sıcak, kışlar ılık ve bol yağışlıdır. 30 yıllık rasat bilgilerine göre, Yalova'da yıllık ortalama sıcaklık değeri 14,6 °C'dir. En soğuk ay ortalama sıcaklığı 6,6 °C, en sıcak ay ortalama sıcaklığı 23,7 °C'dir. Yalova'da aylık ortalama sıcaklık



YALOVA İL ÖZEL İDARESİ

[2018 Yılı Yatırım, Çalışma ve Performans Programı](#)

değerleri Şekil-5'te görülmektedir. 1975-2008 yılları arasında tutulan ortalama değerlere göre, en soğuk aylar Ocak ve Şubat ayları, en sıcak ay Temmuz ayı olarak tespit edilmiştir.

Nüfus Durumu

Türkiye İstatistik Kurumu (TÜİK)'in Adrese Dayalı Nüfus Kayıt Sistemi verilerine göre Yalova'nın toplam nüfusu, Ocak 2015 tarihi itibarıyla Yalova'nın toplam nüfusu 233.009 kişi olup, Yalova il Genelinde 116.150 erkek, 116.859 kadın bulunuyor. TÜİK, verilerine göre Yalova Kent Merkezinde 132.322 kişi yaşarken, Yalova Merkezde 65.897 erkek, 66.425 kadın bulunmaktadır.

İdari Durum

6 Haziran 1995 tarih ve 22305 Sayılı Resmi Gazete'de yayımlanan 550 Sayılı Kanun Hükmünde Kararname ile il haline getirilen Yalova; idari bölünüşe göre merkez ilçeyle birlikte 6 ilçeden oluşmaktadır.

İlçeler;

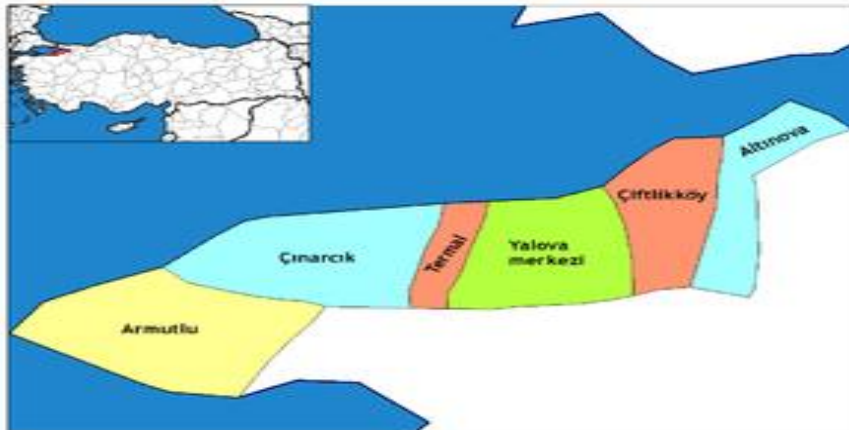
Merkez ilçe
Altınova
Armutlu
Çınarcık
Çiftlikköy
Termal'dir

Yalova'da merkez ve 5 ilçe belediyesi ile birlikte toplam 14 belediye bulunmaktadır.

Beldeler;

Merkez ilçede 1 (Kadıköy)
Altınova'da 3 (Kaytazdere, Subaşı ve Tavşanlı)
Çınarcık'ta 3 (Koruköy, Esenköy, Teşvikiye)
Çiftlikköy'de 1 (Taşköprü) belde bulunmaktadır.

Yerleşim biriminin kuzeyinde İstanbul İli bulunmakta olup, bu sınır 24 mil uzunluğunda Marmara Denizi'dir. Güneyinde Bursa ili Orhangazi ilçesi, batısında Bursa ili Gemlik ilçesi, doğusunda Kocaeli ili Karamürsel ilçesi yer almaktadır. Yalova İli'nin merkez ilçe dahil olmak üzere 6 ilçesi, 8 Beldesi ve 43 köyü bulunmaktadır.





YALOVA İL ÖZEL İDARESİ

2018 Yılı Yatırım, Çalışma ve Performans Programı

MEVZUAT

Kanunlar

- 5302 - [İl Özel İdaresi Kanunu](#)
- 167 - [Yeraltı Suları Hakkında Kanun](#)
- 222 - [İlköğretim ve Eğitim Kanunu](#)
- 237 - [Taşıt Kanunu](#)
- 927 - [Sıcak ve Soğuk Maden Sularının İstismarı İle Kaplıcalar Tesisatı Hakkında Kanun](#)
- 1380 - [Su Ürünleri Kanunu](#)
- 2559 - [Polis Vazife ve Salahiyet Kanunu \(İlgili Maddeler\)](#)
- 2863 - [Kültür ve Tabiat Varlıklarını Koruma Kanunu \(İlgili Maddeler\)](#)
- 3202 - [Köye Yönelik Hizmetler Hakkında Kanun](#)
- 4483 - [Memurlar ve Diğer Kamu Görevlilerinin Yargılanması Hakkında Kanun](#)
- 4562 - [Organize Sanayi Bölgeleri Kanunu \(İlgili Maddeler\)](#)
- 4733 - [Tütün Mamülleri Gen. Müd. Yeniden Yapılanması Hakkında Kanun \(İlgili Maddeler\)](#)
- 5018 - [Kamu Mali Yönetimi ve Kontrol Kanunu](#)
- 5233 - [Terör ve Terörle Mücadeleden Doğan Zar. Kar. Hk. Kanun](#)
- 5302 - [İl Özel İdaresi Kanunu](#)
- 5346 - [Yenilenebilir Enerji Kaynaklarının Elektrik Enerjisi Üretimi Amaçlı Kullanımına İliş. Kanun](#)
- 5355 - [Mahalli İdare Birlikleri Kanunu](#)
- 5366 - [Yıpranan Tarihi ve Kültürel Taşınmaz Var. Yenilenerek Kor. ve Yaşatılarak Kul. Hk. Kanun](#)
- 5490 - [Nüfus Hizmetleri Kanunu \(İlgili Maddeler\)](#)
- 5686 - [Jeotermal Kaynaklar ve Doğal Mineralli Sular Kanunu](#)
- 5779 - [İl Özel İdarelerine ve Belediyelere Genel Bütçe Vergi Gelirlerinden Pay Verilmesi Hak. Kanun](#)
- 5996 - [Veteriner Hizmetleri, Bitki Sağlığı, Gıda ve Yem Kanunu](#)



YALOVA İL ÖZEL İDARESİ

2018 Yılı Yatırım, Çalışma ve Performans Programı

Yönetmelik

- » [Adres Kayıt Sistemi Yönetmeliği](#)
- » [Adres ve Numaralamaya İlişkin Yönetmelik](#)
- » [Binalarda Enerji Performansı Yönetmeliği](#)
- » [Çevresel Gürültünün Değerlendirilmesi ve Yönetimi Yönetmeliği](#)
- » [Dernek, Vakıf ve Birliklere Yardım Yapılması Hakkında Yönetmelik](#)
- » [Elektrik Enerjisi Üretimine Yönelik Jeotermal Kaynak Alanlarının Kullanımına Dair Yönetmelik](#)
- » [İç Denetçilerin Çalışma Usul ve Esasları Hakkında Yönetmelik](#)
- » [İhalelere Yönelik Başvurular Hakkında Yönetmelik](#)
- » [İl Genel Meclisi Çalışma Usul ve Esasları Hakkında Yönetmelik](#)
- » [İl Özel İdareleri, Belediyeler ve İl Özel İdareleri ve Belediyelerin Kurdukları Birlik, Müessese ve İşletmeler İle Bunlara Bağlı Döner Sermayeli Kuruluşlardaki Memurların Görevde Yükselme ve Ünvan Değişikliği Esaslarına Dair Yönetmelik](#)
- » [İl Özel İdaresi ve Belediye Hizmetlerine Gönüllü Katılım Yönetmeliği](#)
- » [İşyeri Açma ve Çalıştırma Ruhsatlarına İlişkin Yönetmelik](#)
- » [Jeotermal Kaynaklar ve Doğal Mineralli Sular Kanunu Uygulama Yönetmeliği](#)
- » [Kamu İdarelerince Hazırlanacak Faaliyet Raporları Hakkında Yönetmelik](#)
- » [Kamu İdarelerinde Stratejik Plan Hazırlama Usul ve Esasları Hakkında Yönetmelik](#)
- » [Kamu İdarelerine Ait Taşınmazların Kaydına İlişkin Yönetmelik](#)
- » [Kamu İdarelerine Ait Taşınmazların Tahsis ve Devri Hakkında Yönetmelik](#)
- » [Koruma Amaçlı İmar Planları ve Çevre Düzenleme Projelerinin Hazırlanması, Gösterimi, Uygulanması, Denetimi ve Müelliflerine İlişkin Usul ve Esaslara Ait Yönetmelik](#)
- » [Mahalli İdareler Personelinin Görevde Yükselme ve Ünvan Değişikliği Esaslarına Dair Yönetmelik](#)
- » [Mahalli İdarelere İlk Defa Atanacaklara Dair Sınav Yönetmeliği](#)
- » [Resmi Yazışmalarda Uygulanacak Esas ve Usuller Hakkında Yönetmelik](#)
- » [Strateji Geliştirme Birimlerinin Çalışma Usul ve Esasları Hakkında Yönetmelik](#)
- » [Taşınır Mal Yönetmeliği](#)
- » [Taşınmaz Kültür Varlıklarının Korunmasına Ait Katkı Paylarına Dair Yönetmelik](#)
- » [Terör ve Terörle Müc. Doğan Zararların Karşlanması Hakkında Yönetmelik](#)
- » [Yapılarda Özürlülerin Kul. Yön. Proje Tadili Kom. Teşkili, Çalışma Usul ve Esasları Hk. Yönetmelik](#)
- » [Yıpranan Tarihi ve Kültürel Taşınmaz Varlıkların Yenilenerek Korunması ve Yaşatılarak Kullanılması Hakkında Kanunun Uygulama Yönetmeliği](#)



YALOVA İL ÖZEL İDARESİ
2018 Yılı Yatırım, Çalışma ve Performans Programı

YASAL DAYANAK

5018 Sayılı Kanun,

- Madde 9 (Stratejik Planlama, Performans Esaslı Bütçeleme ve Performans Programı)
- Madde 41 (Faaliyet Raporları)
- Stratejik Planlamaya İlişkin Usul ve Esaslar
- Faaliyet Raporlarına İlişkin Yönetmelik
- Kamu İdarelerince Hazırlanacak Performans Programları Hakkında Yönetmelik

MİSYONUMUZ

Ulusal Kalkınma Stratejileri ve Politikaları doğrultusunda; katılımcılık, hesap verilebilirlik ve şeffaflık ilkelerine uygun olarak halkımızın yerel ve ortak nitelikteki ihtiyaçlarını en verimli ve etkin bir biçimde karşılamak, sahip olduğu yetki ve görevlerle halkın refah düzeyinin artması için çalışmaktır.

VİZYONUMUZ

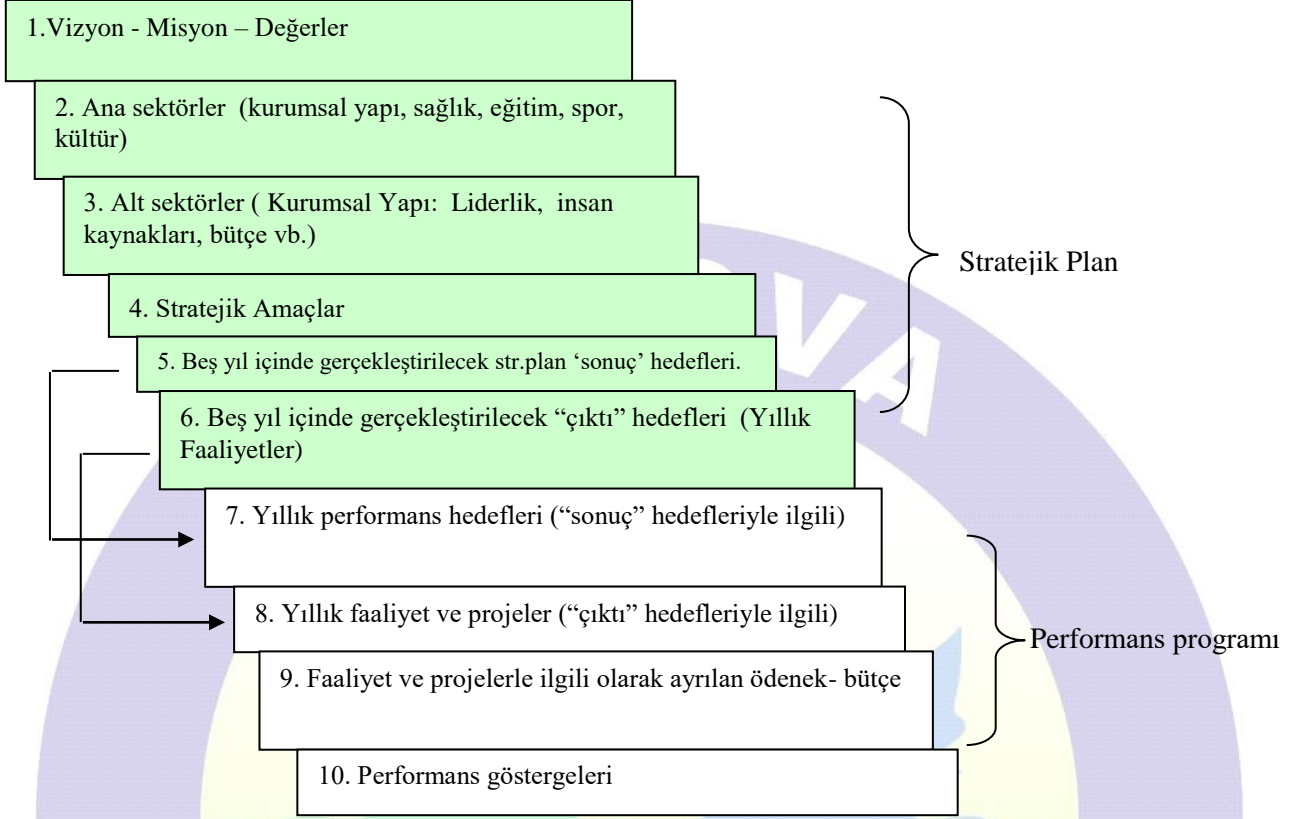
Yalova İl Özel İdaresi kurumunda çağdaş yönetim tekniklerini uygulayan; hizmet kalitesini en üst seviyede tutarak halkımızın tüm yerel ihtiyaçlarını zamanında ve en verimli şekilde karşılayan ve sürdürülebilir kalkınmayı gerçekleştiren ilimizin sağlıklı ve güvenli bir dünya şehri olmasında üzerine düşen görevi layıkıyla yerine getiren bir kurum olmaktadır.

İLKELERİMİZ

“Dürüstlük, şeffaflık, katılımcılık, kişisel sorumluluk üstlenmek, hukuka saygı” olarak **10 temel ilke belirlemiştir.**

1. Liderlik ve öncülük etme
2. Dürüstlük ve güvenilirlik
3. Şeffaflık
4. İş ve çalışma ahlakına sahip olma
5. Kalite bilincine sahip olma ve kalite duyarlılığı
6. Titizlik ve özen
7. Zamanındalık ve sürelere uyum
8. Kaynakların tahsisinde önceliklere göre hareket etme.
9. Her bakımdan eşitlik ve adalet
10. Verimlilik ve etkililik

STRATEJİK PLAN –PERFORMANS PROGRAMI İLİŞKİSİ



Stratejik plan - performans programı ilişkisi kurumun vizyon ve misyonundan başlayarak performans göstergelerine doğru uzanan hiyerarşik bir düzenlemeye sahiptir. Stratejik plan - performans programı ilişkisi aşağıdaki gibi kurulmuştur.

PERFORMANS PROGRAMININ İÇERİĞİ

Performans programları; (a) yıllık performans hedeflerinden ve (b) sürekli takip edilecek olan performans göstergelerinden oluşur. Yalova İl Özel İdaresi performans programını iç hizmet birimleri ile dış hizmet birimlerinin bir yıllık süre içinde gerçekleştireceği faaliyet ve projelere göre belirlemiştir.

1. Performans Hedefleri;

Performans hedefleri, bir yıllık süre içinde gerçekleştirilecek faaliyetler neticesinde elde edilecek olan “sonuçları” tanımlar. Bu sonuçlar kurumu beş yıllık sonuç hedeflerine götürüyor olmalıdır. Performans hedefleri belirlenirken önce; (a) stratejik amaçlar ve daha sonra (b) stratejik sonuç hedefleri göz önünde bulundurulur. Performans hedefleri o yıl ayrılan bütçe büyüklükleri göz önünde bulundurulur. Performans hedeflerinde, ödenek gerektiren kalemlerin yanında, herhangi bir ödenek ayrılmasını gerektirmeyen kalemler de gösterilir.



YALOVA İL ÖZEL İDARESİ

2018 Yılı Yatırım, Çalışma ve Performans Programı

Performans hedefleri bir taraftan bütçeden, bir taraftan da stratejik plandan etkilenir. Bunun yanında bütçe de, stratejik plan ve yıllık performans programından etkilenir. Çift yönlü bir etkileşim söz konusudur. Performans programı bütçeye temel teşkil etse de önceki yıllar temel alınarak belli oranda genişletilen bütçeye göre hazırlanır. Bu nedenle, bütçe ve performans programının her ikisi “stratejik plan” temel alınarak birlikte hazırlanır. Eskiden sadece bütçe hazırlayan birimler, artık “gider kalemi içeren” ve “gider kalemi içermeyen” hedefleri birlikte kapsayan “performans programlarını da” hazırlamak durumundadırlar.

Ödenek gerektiren performans hedefleri, doğrudan bütçeyle ilintili olmak durumundadır. Birimler kendilerine ayrılan bütçenin tamamını performans programlarında göstereceklerdir. Performans hedeflerindeki tüm kalemler aynı zamanda bütçeye de girecektir. Bu nedenle önce performans programı ve buna dayalı olarak da bütçe hazırlanır. (bk., Kamu İdarelerinde Stratejik Planlamaya İlişkin Usul ve Esaslar Hakkında Yönetmelik Taslağı). Performans hedefleri bütçeye aktarılırken duruma göre birleştirmeler, toplamalar yapılabilir veya duruma göre performans hedefleri kendi içinde ikiye üçe ayrılabilir.

Bazı performans hedefleri, beş yıllık stratejik hedeflerle ilgili olmayabilir. Bu gibi durumlarda performans hedefinin hemen altında bu gibi istisnaların gerekçesi hakkında açıklama yapılır. Bunun yanında bazı stratejik hedeflere ilişkin performans hedefi de belirlenmemiş olabilir. Stratejik hedeflerle performans hedeflerinin bire bir örtüşmesi veya uyuşması gerekmez. Ancak performans hedefleri büyük ölçüde stratejik hedefleri temsil etmeli, uyuşmayan vakalar nadir istisnalar olarak kalmalıdır.

Performans hedefleri belirlenirken, her bir hedefle ilgili olarak sorumlu olan birim ve hatta kişilerin saptanması gerekmektedir. Kişilerin değişeceği düşüncesiyle sadece pozisyon isimlerini yazmak yeterli etkinliği sağlamaz. İsim yazıldığında kişiler hedefleri daha etkili bir şekilde takip edebilmektedirler ve buradan bireysel performansa geçilmektedir. Bu nedenle isimler değişse bile bunları yazmakta yarar vardır. İlgili müdürlükler performans hedeflerini sadece yılsonunda hesap verecekleri veya raporlama yapacakları kalemler olarak görmemeli yıl içinde söz konusu hedeflerin tutturulması konusunda gelişmeleri aktif bir dosyayla takip etmelidirler. Bu dosyada şu konularda bilgiler bulunması gerekmektedir:



YALOVA İL ÖZEL İDARESİ

2018 Yılı Yatırım, Çalışma ve Performans Programı

- Hedeflerin ve Göstergelerin Gerçekleşmesini Engellleyen Faktörler,
- Bu Engellerin Kaldırılması İçin Yapılması Gerekenler,
- Bir Sonraki Yılda Hedeflerde Yapılması Gereken Değişikler,
- Alınması Gereken Önemli Kararlar,
- Tahsis Edilmesi Gereken Kaynaklar.

2. Performans Göstergeleri

Kurumun gerçekleştirdiği çeşitli yatırımların, projelerin ve etkinliklerin birbirini izleyen yıllar itibariyle ne ölçüde başarılı olduğu “performans göstergeleriyle” kurumun başarısı hakkında fikir verecek “anahtar başarı göstergelerini” tespit etmektir. Göstergeler altı grup içinde sınıflandırılmaktadır.

- Girdi göstergeleri (personel sayısını azaltma, girdiyi azaltma, daha az kaynak kullanma, kira gelirleri, bağışlar, sosyal yardımlar)
- Çıktı göstergeleri (hedefi gerçekleştirme, eğitilen kişi sayısı, üretim sayısı, okul sayısı, bina sayısı, öğrenci sayısı).
- Sonuç göstergeleri (toplum için net sonuçlar, yüzde kaçta düştü, sorunlar ne ölçüde azaldı, ne ölçüde iyileşme oldu?).
- Verimlilik göstergeleri (birim maliyeti azaltma derecesi).
- Etkinlik göstergeleri (hedefe ulaşma derecesi).
- Kalite göstergeleri (tatmin, moral, rahatlık, kullanılabilirlik).

PERFORMANS PROGRAMI HAZIRLAMA TAKVİMİ

Performans programı hazırlama takvimi şu şekilde belirlenmiştir:

Temmuz: Dış ve iç hizmet birimlerine bir sonraki yıl **performans** hedeflerini belirlemeleri ve bütçe tekliflerini **hazırlama** görev yazısının yazılması ve gönderilmesi.

Ağustos: Dış ve iç hizmet birimlerinden; (a) bütçe teklifleri, (b) yatırım programı, (c) **performans** hedefleri ve (ç) **performans** göstergeleri tablolarının toplanması.

Eylül: Gelen bütçe teklifleri, yatırım programı, **performans** hedefleri ve **performans** göstergelerinin değerlendirilmesi. Eylül ayı içinde. (Strateji Geliştirme Birimi tarafından yürütülür).

İl Genel Meclisince Performans programının bütçenin kabulünden önce görüşülerek karara bağlamak.

PERFORMANS PROGRAMININ İZLENMESİ

Performans programının başarısı, bu programda yer alan proje ve faaliyetlerin yıl içinde yürürlüğe alınmasına ve etkili bir şekilde izlenmesine bağlıdır. Belirlenen tarihte faaliyete geçirilemeyen proje ve etkinlikler için il özel idare yönetiminin ilgili müdürlükleri en geç iki hafta içinde uyararak gerekli önlemleri alması, desteği veya kaynağı sağlaması gerekir.

Performans programının başarısı ilgili müdürlüklerden geri besleme almaya dayanır. Tüm müdürlükler performans programında belirledikleri hedeflerin ve göstergelerin gerçekleşme durumu hakkında Genel



YALOVA İL ÖZEL İDARESİ

2018 Yılı Yatırım, Çalışma ve Performans Programı

Sekretere her üç ayda bir sözlü ve yazılı brifing vermek suretiyle sürecin etkili bir şekilde çalışmasını sağlamak durumundadırlar.

Bu tür değerlendirmelerde sadece yatırım projelerinin, faaliyetlerin ve diğer etkinliklerin son durumu değil, genel olarak performans programının gerçekleşme seyri hakkında da yorum yapılmalıdır. Üst yönetim yapacağı tüm değerlendirmelerde hem performans programının gerçekleşme durumuna veya gerçekleşme oranına vurgu yapmalı ve tüm gelişmeleri performans programının başarısı açısından ele almalıdır. Böylece müdürler her türlü faaliyetlerini performans programına dayalı olarak düşünmeye ve değerlendirmeye başlayacaklardır. Bu amaçla Genel Sekreter ilgili müdürlüklerden üçüncü, altıncı ve dokuzuncu ayın sonunda hangi aşamada olduğuna ve yılsonunda belirlenen performans hedeflerin gerçekleşme durumuna ilişkin bir rapor ve tahmin isteyebilir. Bu istek yöneticilere “performans programı” odaklı düşünme ve hareket etme davranışı kazandıracaktır.

PERFORMANS VERİLERİNİN DOĞRULANMASI

Yılsonu geldiğinde performans-faaliyet raporu hazırlanacağından, söz konusu raporun veri ve kanıtlara dayanması gerekmektedir. İlgili müdürlükler performans hedefleri ve göstergelerinin her biri için veya uygun nitelikte olanları için düzenli olarak kayıt listeleri, bilgisayar raporları, icmal cetvelleri, duruma göre günlük, haftalık, aylık üç aylık raporlar tutarak başarıyı bu veri ve raporlara dayandırmak zorundadırlar.

Tek başına veri çizelgelerinin oluşturulması veya raporların hazırlanması yeterli değildir. Bu veri ve raporların ilgili müdür tarafından kontrol edilerek doğrulanması ve onaylanması gerekir. İmza atılarak doğrulama ve onaylanması yapılmamış veriler geçersizdir. Güvenilir ve geçerli olmayan verilere dayalı olarak yılsonu performans raporu hazırlanamaz. Bu nedenle müdürlükler kendilerini ilgilendiren performans hedefleriyle performans göstergelerinin hangi yöntemle, hangi çizelgelerle hangi veri tabanlarıyla takip edeceklerine, toplanan verileri en çok aylık olarak nasıl kontrol edip onay vereceklerine ilişkin bir sistem kurmalıdırlar.

Yılsonu Faaliyet Raporu bu konuda toplanan verilere, istatistiklere veya çizelgelere dayalı olarak yapılacaktır. Tahmini değerlendirmeler, kanıt gösterilemeyen değerlendirmeler geçersiz olacaktır. Performans hedeflerine ulaşılma durumu kanıtlara dayalı olarak yapılacaktır. Bu nedenle her bir müdürlük performans göstergeleri konusunda uygun bir şekilde kendi sistemini kurmak ve bu sistemi stratejik plandan sorumlu birim yöneticileriyle görüşerek onaylatmak durumundadır. Stratejik plan birimi, tüm müdürlüklerde performans göstergeleriyle ilgili gelişmelerin veri temelli olarak takip edilmesini sağlamak yükümlülüğündedir.

PERFORMANSIN ÖLÇÜLMESİ

Performansın ölçülmesinde iki yaklaşım vardır. Birinci yaklaşımda performans göstergeleri dört temel ilke çerçevesinde belirlenir:

1. Program amaçlarına bağlı olarak yıllık performans hedeflerinin ne ölçüde gerçekleştirildiğine bakmak. Örneğin, bütçe ödeneklerinin gerçekleşme oranı gibi.
2. Performansı, sadece önem verilen ve kritik sayılan az sayıda başarı göstergesiyle takip etmek,
3. Performansı “öncelikli sektörler” listesi çerçevesinde takip etmek.
4. Kurumsal performansı, sorumluluk verilen kişi veya pozisyonların performansı ile ilişkilendirmek.



YALOVA İL ÖZEL İDARESİ
2018 Yılı Yatırım, Çalışma ve Performans Programı

İkinci yaklaşımda ise performans göstergeleri “gerçek hayattaki beklentilerle ilgili olarak” belirlenir. Bu yaklaşımda Yalova halkının görmek ve duymak isteği göstergeler ön plana çıkarılır. Sektörlere veya müdürlüklere göre bir sıralama değil Yalova halkının eğitim, sağlık, sosyal hizmetler, kültür ve spor gibi alanlarda arzuladığı başarılar değerlendirilir. Yalova İl Özel İdaresi performans programında performans göstergeleri şu ilkeler çerçevesinde belirlenmiştir:

1. Performans göstergeleri belirlenirken “stratejik amaçlar” temel alınmıştır.
2. İç hizmet birimleri için sadece kritik öneme sahip temel performans göstergeleri saptanmıştır.
3. Dış hizmet birimleri için de sadece kritik öneme sahip temel performans göstergeleri saptanmıştır.

Bu planda, “performans hedeflerinin” veya “faaliyet ve projelerin” her biri için ayrı ayrı ve kapsamlı performans göstergeleri belirleme yoluna başvurulmamıştır.

YETKİ, GÖREV VE SORUMLULUKLAR

İl Sınırları Dahilindeki Görevlerimiz:

Sıra No	Yasal Yükümlülük Alanı	Yasal Dayanak
1	Gençlik ve Spor	5302 sayılı Kanun 6. Madde a - fıkrası
2	Sağlık	
3	Tarım	
4	Sanayi ve Ticaret	
5	İl Çevre Düzeni Planı	
6	Bayındırlık ve İskan	
7	Toprağın Korunması	
8	Erozyonun Önlenmesi	
9	Kültür	
10	Sanat	
11	Turizm	
12	Sosyal Hizmetler ve Yardımlar	
13	Yoksullara Mikro Kredi Verilmesi	
14	Çocuk Yuvaları ve Yetiştirme Yurtları Yapılması	
15	Eğitim (İlk ve orta öğretim kurumlarının arsa temini binaların yapım, bakım ve onarımı ile diğer ihtiyaçlarının karşılanması)	

Belediye Sınırları Dışındaki Görevlerimiz:

Sıra No	Yasal Yükümlülük Alanı	Yasal Dayanak
1	İmar	5302 sayılı Kanun 6. Madde b - fıkrası
2	Yol	
3	Su	
4	Kanalizasyon	
5	Katı Atık	



YALOVA İL ÖZEL İDARESİ
2018 Yılı Yatırım, Çalışma ve Performans Programı

6	Çevre	
7	Orman Köylerinin Desteklenmesi	
8	Ağaçlandırma	
9	Park ve Bahçe Tesisine İlişkin Hizmetler	
10	Acil Yardım ve Kurtarma	5302 sayılı Kanun 69. Maddesi
11	Köye Yönelik Hizmetler Hakkında Kanununun 2. Maddesinde yer alan görevleri yapmak	3202 sayılı Kanun 2. Maddesi

▪ **Bakanlıklara ve Diğer Merkezi İdare Kuruluşlarına Ait Yapım Bakım ve Onarım İşleri:**

Sıra No	Yasal Yükümlülük Alanı	Yasal Dayanak
1	Yapım Bakım ve Onarım İşleri	
2	Devlet ve İl Yolları	
3	Kanalizasyon	
4	İçme Suyu	
5	Sulama Suyu	
6	Enerji Nakil Hattı	
7	Çevre	
8	İmar	
9	Sağlık	
10	Eğitim	
11	Kültür	
12	Turizm	
13	Bayındırlık	
14	İskan	
15	Gençlik ve Spor	
16	Bakanlıklar ve Diğer Merkezi İdare Kuruluşlarının Görev Alanına Giren Yatırımlar	5302 sayılı Kanun 6. Madde (Ek fıkra: 3.7.2005-5393/85 md.) (Değişik ikinci fıkra: 24.7.2008-5793/42 md.)
17	Emniyet Hizmetleri (Teçhizat alımı)	5302 S.K. 6. md. (Ek fıkra: 1.7.2006-5538/26 md.)

Görev ve Sorumluluk Alanımıza Girmek Şartıyla:

Sıra No	Yasal Yükümlülük Alanı	Yasal Dayanak
1	Kamu kuruluşlarının yapım, bakım, onarım ve taşıma işlerini üstlenmek veya ortak hizmet projeleri geliştirmek	
2	Merkezi idare kuruluşlarının bina ve tesisler ile arsa ve aynı ihtiyaçlarını karşılamak, geçici olarak araç ve personel görevlendirmek	
3	Meslek kuruluşları, dernekler, vakıflar ile ortak hizmet projeleri gerçekleştirmek	
4	Kamu kuruluşlarına taşınmaz mal tahsis etmek	5302 sayılı Kanun 64. Maddesi

▪ **Yetki ve İmtiyazlar:**



YALOVA İL ÖZEL İDARESİ

2018 Yılı Yatırım, Çalışma ve Performans Programı

Sıra No	Yasal Yükümlülük Alanı	Yasal Dayanak
1	Kanunlarla verilen görev ve hizmetleri yerine getirebilmek için her türlü faaliyette bulunmak, gerçek ve tüzel kişilerin faaliyetleri için kanunlarda belirtilen izin ve ruhsatları vermek ve denetlemek.	5302 sayılı Kanun 7.Madde
2	Kanunların il özel idaresine verdiği yetki çerçevesinde yönetmelik çıkarmak, emir vermek, yasak koymak ve uygulamak, kanunlarda belirtilen cezaları vermek.	
3	Hizmetlerin yürütülmesi amacıyla, taşınır ve taşınmaz malları almak, satmak, kiralamak veya kiraya vermek, takas etmek, bunlar üzerinde sınırlı aynı hak tesis etmek.	
4	Borç almak ve bağış kabul etmek	
5	Vergi, resim ve harçlar dışında kalan ve miktarı yirmi beş milyar Türk Lirasına kadar olan dava konusu uyuşmazlıkların anlaşmayla tasfiyesine karar vermek.	
6	Özel kanunları gereğince il özel idaresine ait vergi, resim ve harçların tarh, tahakkuk ve tahsilini yapmak	
7	Belediye sınırları dışındaki gayri sıhhi müesseseler ile umuma açık istirahat ve eğlence yerlerine ruhsat vermek ve denetlemek.	Ek Cümle 06.03.2007 5594 Sayılı Kanun 4.Madde
8	Terörle mücadelede doğan zararların karşılanması işlemlerinde sekretarya hizmetlerini yürütmek	5233 sayılı Kanun 6. Madde
9	Kaçak akaryakıt tasfiye işlemleri, vb. yürütmek	5015 sayılı Kanun Ek Madde - 3

“Madde 2 – Köye yönelik hizmetler şunlardır:

- Devlet ve il yolları ağı dışında kalan köyler ve bunlara bağlı yerleşme birimlerinin, orman yolları orman içi yolların yol ağını tespit etmek, bu yolların, köprüleri, sanat yapılarını, köy içi yollarını yapmak, mevcutları geliştirmek, trafik güvenliği yönünden gerekli istikamet ve kilometre levhaları ile diğer işaretleri düzenlemek,
- Kalkınma plan ve programlarında yer alan ilke ve politikalara uygun bir şekilde, toprak ve su kaynaklarının verimli kullanılmasını, korunmasını, geliştirilmesini sağlamak, çiftçilerin hizmetine götürmek üzere gerekli araştırma, etüt, hizmet ve yatırımlara ait program ve projeleri yapmak ve yaptırmak, bunlardan tasvip edilenleri uygulamak ve uygulattırmak,
- Baraj, havaalanı, fabrika savunma ile ilgili tesislerin ve diğer tesislerin inşaatı, tarih ve tabiat kıymetlerinin korunması gibi amaçlarla yapılacak kamulaştırmalar ve özel kanunların uygulanması sebebiyle yerlerini terk etmek zorunda kalanlardan geçim imkânlarının kısmen veya tamamen kaybedecek nüfus ile göçmen ve göçbeleri ve bulunduğu yerde geliştirilmesi mümkün olmayan orman içi köyleri, köy nüfusunun çoğunluğu tarafından istenmesi halinde köylerin mahalle, kom, mezra gibi dağınık yerleşme yerlerini yeni bir yerleşme yerinde toplamak, tarım içi ve tarım dışı sahalarda iskân etmek,
- Köy ve bağlı yerleşim birimlerinin yol, su, elektrik, kanalizasyon tesislerinin inşaatı, bakımı, onarımı, geliştirme ve işletme hizmetlerini düzenlemek üzere gerekli tedbirleri almak, bakım, onarım, işletme ve geliştirme hizmetlerine ait esasları tespit etmek ve yürütmek,
- Köy ve bağlı yerleşme birimlerine, askeri garnizonlara sağlıklı, yeterli içme suyu ve kullanma suyu tesislerini yapmak, geliştirmek ve yapımına destek olmak, sondaj kuyuları açmak, bu maksatla umuma ait sular ile kanunlarla köye ve köylüye devir ve tahsis edilmiş veya köyün veya köylerin eskiden beri intifasında bulunmuş olan suları; köylerin ve bağlı yerleşme birimlerinin, askeri garnizonların ihtiyacına göre tevzi etmek, kısmen veya tamamen başka köye, köylere, bağlı yerleşme birimlerine, askeri garnizonlara tahsis etmek ve tahsis şeklini değiştirmek, Sahipli veya



YALOVA İL ÖZEL İDARESİ

2018 Yılı Yatırım, Çalışma ve Performans Programı

köyün bedeli mukabili iktisap ettiği sularla diğer gayrimenkulleri, 2492 sayılı Kamulaştırma Kanunu gereğince kamulaştırmak veya gayrimenkul üzerinde irtifak hakkı tesis etmek, Su tesislerinin vücuda getirilmesine ve su yollarının geçirilmesine lüzumlu olan arazi, Devlet hüküm ve tasarrufu altında veya köyün ve köylerin ve bağlı yerleşme birimlerinin umumi yerleri içinde bulunuyorsa o araziler hakkında da bu fıkra hükmü uygulanır.

- f) (25.02.1998 gün ve 4342 sayılı kanununun 32. maddesi ile değişmiştir.)Devletin hüküm ve tasarrufu altında veya özel mülkiyetinde bulunan yabancı fıstıklık, zeytinlik, sakızlık, harnupluk ve makiliklerin alt yapı tesislerini imar, ıslah ve ihya etmek için gerekli projeleri ve programları hazırlamak, hazırlatmak, tasvip edilenleri uygulamak ve uygulatmak.
- g) Tarım alanlarının gayesine uygun bir şekilde kullanılmasını sağlamak, denetlemek ve bu konu ile ilgili diğer kuruluşlarla işbirliği yapmak,
- h) Devletin hüküm ve tasarrufu altında veya özel mülkiyetinde bulunan taşlı, asitli, alkali veya turbiyer toprakları ve kurutulmuş sahaları tarıma elverişli hale getirmek,
- i) Devletçe ikmal edilmiş sulama tesislerinden alınan veya her ne suretle olursa olsun tarım alanlarında bulunan suyun tarımda kullanılması ile ilgili arazi tesviyesi, tarla başı kanalları, tarla içi sulama ve drenaj tesisleri gibi tarım sulaması hizmetlerini ve bu konularda gerekli işleri yapmak, Ekonomik üretime imkan vermeyecek derecede parçalanmış, dağıtılmış şekilleri bozulmuş tarım arazilerinin teknik, ekonomik ve işletme imkanları ölçüsünde toplulaştırılmasını yapmak,
- j) Sulama suyu ihtiyacı sanayide 500 litreye kadar olan suların tesislerini kurmak ve işletilmelerini sağlamak, aynı mahiyette evvelce yapılmış tesisleri ikmal, ıslah ve tevsi etmek ve işletilmelerini sağlamak, (Baraj ve elektrik istihsaline matuf regülatör inşası bu hükmün dışındadır. Sanayideki sarfiyatı 500 litreden fazla olan sular üzerinde yapılacak tesisler için Devlet Su İşleri Genel Müdürlüğünün muvafakati gerekir.) (EK : "j" bendine Ek Paragraf; 28/01/2005 - 5286/3 md.) Yağışların ve sel sularının zararlarını önleyici ve depolayıcı tarım arazileri için sulama suyu ve hayvanlar için içme suyu sağlanmasına yönelik gölet ve diğer tesisleri yapmak ve yaptırmak,
- k) Toprak muhafaza, arazi ıslahı ve sulama gibi faaliyetlerde gerektiğinde birlikler, ortaklıklar, döner sermayeli ve tüzelkişiliği haiz işletmeler kurmak veya döner sermayeli işletmelerini, bu işlerle meşgul birimleri, şirketlere veya işletmelere ortak etmek, bunlarla ilgili her türlü anlaşmalar yapmak,
- l) Küçük akarsular ile güneş, rüzgâr ve diğer enerji kaynakları ve tesislerinden faydalanılarak köylerin elektrikleştirilmesi için tesisler yapmak, yaptırmak,
- m) 1306 sayılı İskân Kanununa göre nakledilen veya toplulaştırılacak köyler için arsa tefrik etmek, diğer kasaba ve köylerin imar planlarını ve ihtiyaç sahiplerine konut ve tarımsal işletme tesisleri için tip projeler hazırlamak, hazırlatmak ve kendi evini yapana yardım metoduna dayalı olarak gerekli kredileri vermek, köy içi altyapıları, sosyal tesisler ve istihdam yaratacak ekonomik tesisleri yapmak ve yaptırmak, yıllık harcama planları yaparak Özel İskân Fonunu kullanmak ve bu fondan yapılan kaynak tahsisleri ile yatırımları gerçekleştirmek,
- n) Deprem ihtimalinin en fazla olduğu aktif deprem kuşaklarında bulunan köylerdeki nüfusun konut ve tarımsal tesislerini depreme dayanıklı hale getirmek maksadıyla kredi vermek,
- o) Serbest göçmen işlerini yürütmek, özel kanunlar gereğince iskânlı göçmen kabul etmek,
- p) Kiraya verilecek hazine arazisi genişliğini, kira bedelini ve kiralayacak olan topraksız veya yeterli toprağı olmayan çiftçileri tespit etmek ve Devletin hüküm ve tasarrufu altındaki arazinin tespit, tayin ve her türlü ölçü işlerini yapmak ve Hazine adına tescil işlemlerini yaptırmak ve evvelce dağıtılan arazilerde tashih ıslah ve istirdat işlemlerini yapmak, mera, yaylak ve kışlakların tespit, tahdit ve tahsisini yapmak, ayrıca lüzumlu hallerde bunlardan ihtiyaç fazlalarının tespiti ile Hazine adına tescilini sağlamak,
- q) Hizmet (MÜLGA: İbare; 28/01/2005 - 5286/3 md.) için lüzumlu her türlü harita, istikşaf, araştırma, etüt, proje, rasat, istatistik, envanter, birim fiyat ve analiz gibi işleri yapmak, yaptırmak,



YALOVA İL ÖZEL İDARESİ

2018 Yılı Yatırım, Çalışma ve Performans Programı

- r) Hizmet ve tesislerin yapılması, geliştirilmesi, onarım, bakım ve emniyetle işletilmesi için gerekli tesis, atölye, bakımevi, laboratuvar, araştırma ve verici telsiz istasyonu, idari ve sosyal diğer tesislerin plan ve projelerini ve inşaatını yapmak, yaptırmak, onarmak, işletmek, kiralamak ve bakımlarını sağlamak, tesislerin kullanılmasına emniyet ve korunmasına esas olan kaideleri tespit etmek, yürütmek ve kontrol etmek,
- s) Her türlü alet-edevat, taşıt ve makineler ile donatımlarını, bunların işletilmesi, tamiri için gerekli bütün malzemeyi vasıflarıyla belirlemek, sağlamak, icabında imal etmek ve ettirmek, arazi dahil bina ve taşınmaz malları geçici olarak kullanmak, kamulaştırmak ve satın almak,
- t) İçme suyu tahlilleri ile toprak ve bitüm deneylerini yapmak, yaptırmak,
- u) Toprak etüdü ve her türlü toprak analizleri, sınıflandırmaları ve toprak harita raporlarını yapmak, yaptırmak,
- v) Evvelce dağıtılan toprakların dağıtım tarihindeki mer'i mevzuat hükümlerine uygun olarak işletilmeyenlerinin geri alınması ile ilgili işlemleri yürütmek,
- w) Yerleşme birimlerinde çevre sağlığı hizmet ve düzenlemelerini gerçekleştirmek.

İl Özel İdaresi, hizmetleri ile ilgili olarak, halkın görüş ve düşüncelerini belirlemek amacıyla kamuoyu yoklaması ve araştırması yapabilir. İl Özel İdaresinin mallarına karşı suç işleyenler Devlet malına karşı suç işlemiş sayılır. İl özel idaresinin proje karşılığı borçlanma yoluyla elde edilen gelirleri, vergi, resim ve harçları, şartlı bağışlar ve kamu hizmetlerinde fiilen kullanılan malları haczedilemez.

3. İl özel idaresine tanınan muafiyetler

İl Özel İdaresinin kamu hizmetine ayrılan veya kamunun yararlanmasına açık, gelir getirmeyen taşınmaz malları ile bunların inşa ve kullanımları her türlü vergi, resim, harç, katkı ve katılma paylarından muaftır.

TEŞKİLAT YAPISI

5302 sayılı İl Özel İdaresi Kanununun 35. maddesi gereğince il özel idaresi teşkilatı; genel sekreterlik, mali işler, sağlık, tarım, imar, insan kaynakları, hukuk işleri birimlerinden oluşur. İlin nüfusu, fiziki ve coğrafi yapısı, ekonomik, sosyal, kültürel özellikleri ile gelişme potansiyeli dikkate alınarak norm kadro sistemine ve ihtiyaca göre oluşturulacak diğer birimlerin kurulması, kaldırılması veya birleştirilmesi il genel meclisinin kararıyla olur.

Bu birimler büyükşehir belediyesi olan illerde daire başkanlığı ve müdürlük, diğer illerde müdürlük şeklinde kurulur. Genel sekreter, il özel idaresi hizmetlerini vali adına ve onun emirleri yönünde, mevzuat hükümlerine, il genel meclisi ve il encümeni kararlarına, il özel idaresinin amaç ve politikalarına, stratejik plan ve yıllık çalışma programına göre düzenler ve yürütür.

Bu amaçla il özel idaresi kuruluşlarına gereken emirleri verir ve bunların uygulanmasını gözetir ve sağlar. Genel sekreter yukarıda belirtilen hizmetlerin yürütülmesinden valiye karşı sorumludur. Toplam nüfusu 3.000.000'a kadar olan illerde, ihtiyaca göre en fazla iki, nüfusu bunun üzerinde olan illerde en fazla dört genel sekreter yardımcılığı kadrosu ihdas edilebilir. İlçelerde, özel idare işlerine yürütmek amacıyla kaymakama bağlı ilçe özel idare teşkilatı oluşturulabilir.

En uygun sayıda ve nitelikli personelin doğru iş bölümü ve organizasyonunun yapılmasıyla iş verimliliğinin, sunulan hizmet kalitesinin ve performansın yükseltilmesi amacıyla "**Performans Değerlendirme ve Geliştirme Sistemi**" oluşturulmalıdır.



YALOVA İL ÖZEL İDARESİ

2018 Yılı Yatırım, Çalışma ve Performans Programı

Yeni kurumsal yapılanmada il özel idarelerinin hedefi; il özel idaresinin sadece finanse eden, muhasebe işlemlerini yürüten ve ödemeleri yapan bir kuruluş olması yerine, yatırımcı kuruluş kimliğinin güçlendirilmesidir. Yeni kurumsal organizasyon şemasında hazırlık aşamasından gerçekleştirilme aşamasına kadar projelere ait her türlü iş ve işlemi kendi içinde gerçekleştirilebilecek özelliklere sahip bir yatırım birimi ve alt organizasyon oluşturmak ve teknik personel sayısı arttırılmalıdır. Anılan çalışma ile kurumun stratejik plan ve yatırım programı (performans programı) doğrultusunda kısıtlı kaynakların etkili ve verimli kullanılması, yerel hizmetlerin dengeli dağılımının temin edilmesi, üretilen hizmet kalitesinin yükseltilebilmesi için gereksinim duyduğu nitelik, unvan ve sayıda personelin istihdam edilmesi amaçlanmalıdır.

İl Özel İdaresi Organları

1. İl Genel Meclisi

İl genel meclisi, il özel idaresinin karar organıdır ve ilgili kanunda gösterilen esas ve usullere göre ildeki seçmenler tarafından seçilmiş üyelerden oluşur. İl genel meclisi, il genel meclisince belirlenecek bir aylık tatil hariç her ayın ilk haftası meclis tarafından önceden belirlenen günde, mutat toplantı yerinde toplanır. İl genel meclisi toplantıları açıktır. Meclis başkanı veya üyelerden herhangi birinin gerekçeli önerisi üzerine, toplantıya katılanların salt çoğunluğuyla kapalı oturum yapılmasına karar verilebilir.

İl Genel Meclisinin Görev ve Yetkileri;

- Stratejik plan ile yatırım ve programlarını, İl Özel İdaresi faaliyetlerini ve personelinin performans ölçütlerini görüşmek ve karara bağlamak.
- Bütçe ve kesin hesabı kabul etmek, bütçede kurumsal kodlama yapılan birimler ile fonksiyonel sınıflandırmanın birinci düzeyleri arasında aktarma yapmak.
- Belediye sınırları il sınırı olan Büyükşehir Belediyeleri hariç İl Çevre Düzeni Planı ile belediye sınırları dışındaki alanların İmar Planlarını görüşmek ve karara bağlamak.
- Borçlanmaya karar vermek.
- Bütçe içi işletmeler ile "Türk Ticaret Kanunu"na tabi ortaklıklar kurulmasına veya bu ortaklıklardan ayrılmaya, sermaye artışına ve gayrimenkul yatırım ortaklığı kurulmasına karar vermek.
- Taşınmaz mal alımına, satımına, trampa edilmesine, tahsisine, tahsis şeklinin değiştirilmesine veya tahsisli bir taşınmazın akar haline getirilmesine izin; üç yıldan fazla kiralanmasına ve süresi yirmi beş yılı geçmemek kaydıyla bunlar üzerinde sınırlı aynı hak tesisine karar vermek.
- Şartlı bağışları kabul etmek.
- Vergi, resim ve harç dışında kalan miktarı beş milyardan yirmi beş milyar Türk Lirasına kadar ihtilaf konusu olan Özel İdare alacaklarının anlaşma ile tasfiyesine karar vermek.
- İl Özel İdaresi adına imtiyaz verilmesine ve İl Özel İdaresi yatırımlarının yap-işlet veya yap-işlet-devret modeli ile yapılmasına, İl Özel İdaresine ait şirket, işletme ve iştiraklerin özelleştirilmesine karar vermek.
- Encümen üyeleri ile ihtisas komisyonları üyelerini seçmek.
- İl Özel İdaresi tarafından çıkarılacak yönetmelikleri kabul etmek.
- Norm kadro çerçevesinde İl Özel İdaresinin ve bağlı kuruluşlarının kadrolarının ihdas, iptal ve değiştirilmesine karar vermek.
- Yurt içindeki ve yurt dışındaki mahalli idareler ve mahalli idare birlikleriyle karşılıklı işbirliği yapılmasına karar vermek.
- Diğer mahalli idarelerle birlik kurulmasına, kurulmuş birliklere katılmaya veya ayrılmaya karar vermek.



YALOVA İL ÖZEL İDARESİ

2018 Yılı Yatırım, Çalışma ve Performans Programı

- İl Özel İdaresine kanunlarla verilen görev ve hizmetler dışında kalan ve ilgililerin isteğine bağlı hizmetler için uygulanacak ücret tarifelerini belirlemek.

Meclis Başkanlık Divanı

Yasaya göre il genel meclisi, seçim sonuçlarının ilânını izleyen beşinci gün kendiliğinden toplanır. Bu toplantıda meclise en yaşlı üye başkanlık eder. Meclis, bu toplantıda üyeleri arasından gizli oyla meclis başkanını, meclis birinci ve ikinci başkan vekillerini, ikisi yedek olmak üzere dört kâtip üyeyi ilk iki yıl için görev yapmak üzere seçer. İlk iki yıldan sonra seçilecek başkanlık divanı, yapılacak ilk mahallî idareler seçimlerine kadar görev yapar. Meclis başkanlık divanı seçimi üç gün içinde tamamlanır. Meclis başkanlığı ve başkanlık divanında boşalma olması durumunda, kalan süreyi tamamlamak üzere yenisi seçilir. İl genel meclisine meclis başkanı, bulunmaması durumunda meclis birinci başkan vekili, onun da bulunmaması durumunda ikinci başkan vekili başkanlık eder. Meclis başkanı, meclis çalışmalarında düzeni sağlamakla yükümlüdür.

a) İhtisas Komisyonları

İl genel meclisi, her dönem başı toplantısında, üyeleri arasından seçilecek en az üç, en çok beş kişiden oluşan ihtisas komisyonları kurabilir. Plân ve Bütçe ile İmar ve Bayındırlık komisyonları en çok yedi kişiden meydana gelir. İhtisas komisyonları, her siyasî parti grubunun ve bağımsız üyelerin il genel meclisindeki üye sayısının meclis üye tam sayısına oranlanması suretiyle oluşturulur. Yalova il özel idaresinde aşağıdaki komisyonlar oluşturulmuştur.

1. Plan ve Bütçe Komisyonu
2. Gençlik ve Spor, Eğitim Kültür ve Sosyal Hizmet Komisyonu
3. Çevre ve Orman, Enerji ve Sağlık Komisyonu
4. Tarım, Hayvancılık ve Köye Yönelik Hizmetler Komisyonu
5. İmar ve Bayındırlık Komisyonu
6. İçişleri ve Çeşitli İşler Komisyonu

b) Meclisin Bilgi Edinme ve Denetim Yolları

İl genel meclisi soru, genel görüşme ve faaliyet raporunu değerlendirme yollarıyla bilgi edinme ve denetim yetkisini kullanır. Meclis üyeleri, meclis başkanlığına önerge vererek il özel idaresi işleriyle ilgili konularda sözlü veya yazılı soru sorabilir. Soru, vali veya görevlendireceği kişi tarafından sözlü veya yazılı olarak cevaplandırılır.

2. Vali

Kanuna göre vali, il özel idaresinin başı ve tüzel kişiliğinin temsilcisidir.

Valinin Görev ve Yetkileri;

- İl Özel İdaresi teşkilatın en üst amiri olarak İl Özel İdaresi teşkilatını sevk ve idare etmek, İl Özel İdaresinin hak ve menfaatlerini korumak.
- İl Özel İdaresini stratejik plana uygun olarak yönetmek, İl Özel İdaresinin kurumsal stratejilerini oluşturmak, bu stratejilere uygun olarak bütçeyi, İl Özel İdaresi faaliyetlerinin ve personelinin



YALOVA İL ÖZEL İDARESİ

2018 Yılı Yatırım, Çalışma ve Performans Programı

performans ölçütlerini hazırlamak ve uygulamak, izlemek ve değerlendirmek, bunlarla ilgili raporları Meclise sunmak.

- İl Özel İdaresini Devlet dairelerinde ve törenlerde, davacı veya davalı olarak da yargı yerlerinde temsil etmek veya vekil tayin etmek.
- İl Encümenine başkanlık etmek.
- İl Özel İdaresinin taşınır ve taşınmaz mallarını idare etmek.
- İl Özel İdaresinin gelir ve alacaklarını takip ve tahsil etmek.
- Yetkili organların kararını almak şartıyla sözleşme yapmak.
- İl Genel Meclisi ve Encümen kararlarını uygulamak.
- Bütçeyi uygulamak, bütçede Meclis ve Encümenin yetkisi dışında kalan aktarmaları yapmak.
- İl Özel İdaresi personelini atamak.
- İl Özel İdaresi, bağlı kuruluşlarını ve işletmelerini denetlemek.
- Şartsız bağışları kabul etmek.
- İl halkının huzur, esenlik, sağlık ve mutluluğu için gereken önlemleri almak.
- Bütçede yoksul ve muhtaçlar için ayrılan ödeneği kullanmak.
- Kanunlarla İl Özel İdaresine verilen ve İl Genel Meclisi veya İl Encümeni kararını gerektirmeyen görevleri yapmak ve yetkileri kullanmak.

3. İl Encümeni

İl encümeni valinin başkanlığında, genel sekreter ile il genel meclisinin her yıl kendi üyeleri arasından seçeceği üç üye ve valinin her yıl birim amirleri arasından seçeceği iki üyeden oluşur. Valinin katılmadığı encümen toplantısına genel sekreter başkanlık eder.

İl Encümeninin Görev ve Yetkileri;

- Stratejik plan ve yıllık çalışma programı ile bütçe ve kesin hesabı inceleyip İl Genel Meclisine görüş bildirmek
- Yıllık çalışma programına alınan işlerle ilgili kamulaştırma kararlarını almak ve uygulamak.
- Öngörülmeyen giderler ödeneğinin harcama yerlerini belirlemek.
- Bütçede fonksiyonel sınıflandırmanın ikinci düzeyleri arasında aktarma yapmak.
- Kanunlarda öngörülen cezaları vermek.
- Vergi, resim ve harçlar dışında kalan ve miktarı beş milyar Türk Lirasına kadar olan ihtilafların sulhen halline karar vermek.
- Taşınmaz mal satımına, trampa edilmesine ve tahsisine ilişkin kararları uygulamak, süresi üç yılı geçmemek üzere kiralanmasına karar vermek.
- Belediye sınırları dışındaki umuma açık yerlerin açılış ve kapanış saatlerine belirlemek.
- Vali tarafından havale edilen konularda görüş bildirmek.
- Kanunlarla verilen diğer görevleri yapmak.

4. Örgüt Yapısı

a. GENEL SEKRETER

- Özel Kalem (Büro)
- Strateji Geliştirme Birimi
- Bilgi İşlem Birimi

b. GENEL SEKRETER YARDIMCISI



YALOVA İL ÖZEL İDARESİ

2018 Yılı Yatırım, Çalışma ve Performans Programı

c. MÜDÜRLÜKLER

- Hukuk Müşavirliği
- Destek Hizmetleri Müdürlüğü
- Encümen Müdürlüğü
- Yazı İşleri Müdürlüğü
- İmar ve Kentsel İyileştirme Müdürlüğü
- İnsan Kaynakları ve Eğitim Müdürlüğü
- Mali Hizmetler Müdürlüğü
- Ruhsat ve Denetim Müdürlüğü
- Emlak ve İstimlak Müdürlüğü
- Su ve Kanal Hizmetleri Müdürlüğü
- Yol ve Ulaşım Hizmetleri Müdürlüğü

5. Üst Yönetim

Üst yönetim genel sekreter ve genel sekreter yardımcısından oluşur. Genel sekreter, il özel idaresi hizmetlerini vali adına ve onun emirleri yönünde, mevzuat hükümlerine, il genel meclisi ve il encümeni kararlarına, il özel idaresinin amaç ve politikalarına, stratejik plan ve yıllık performans programına göre düzenleyen ve yürüten kişidir. Genel sekreter, belirlenen hizmetlerin yürütülmesinden valiye karşı sorumludur.

6. Destek Birimleri

Doğrudan genel sekretere bağlı olan ve esas olarak genel sekreterin çalışmalarını kolaylaştırmayı hedefleyen birimlerdir. Bunlar, Genel Sekreter Yardımcısı, Özel Kalem(Büro) ve Strateji Geliştirme Biriminden oluşur.

7. İç Hizmet Birimleri

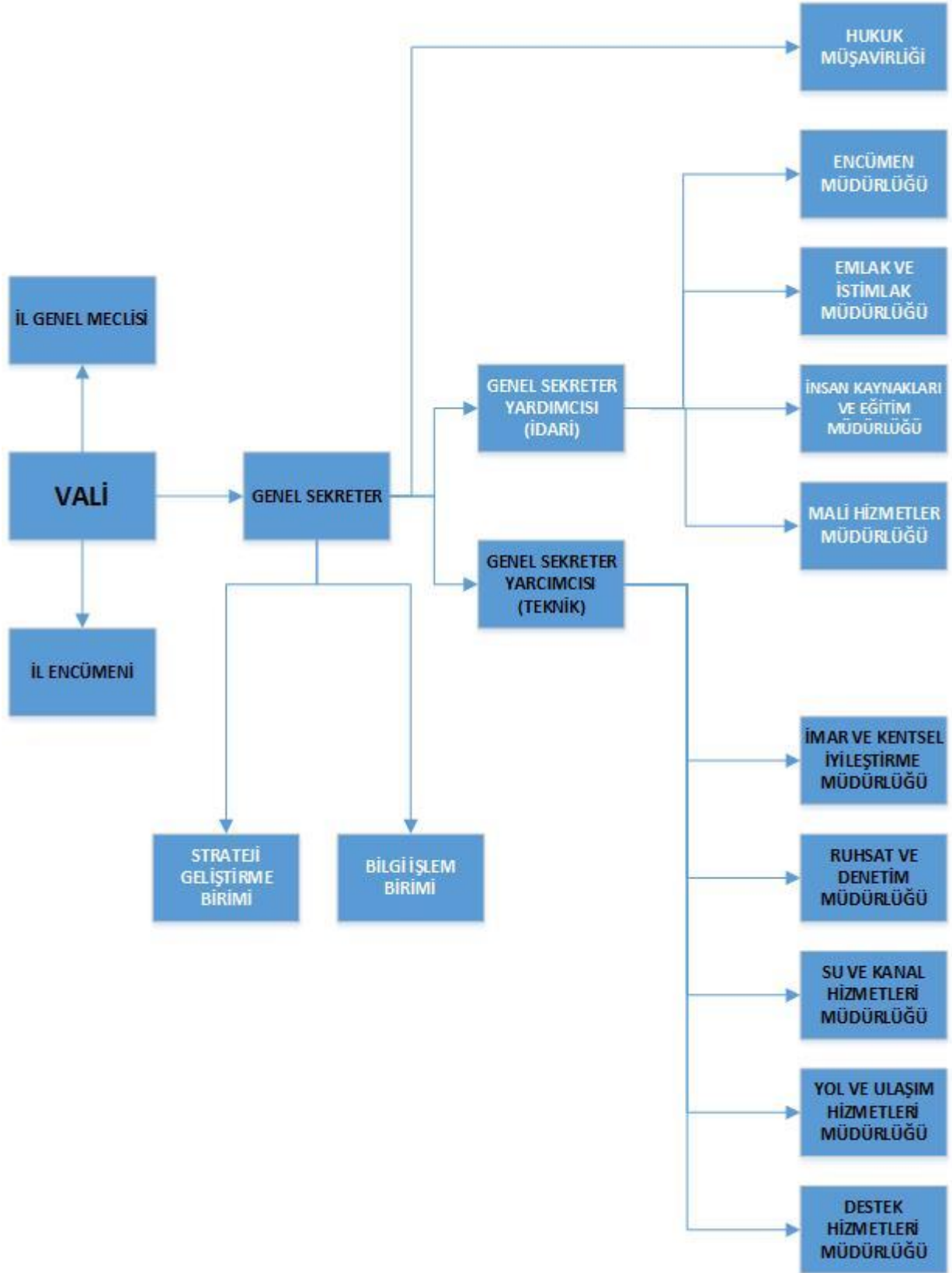
İl özel idaresinde yer alan müdürlükler, iç hizmet birimleri ve dış hizmet birimleri olarak iki grupta sınıflandırılmıştır. İç hizmet birimleri ve alt birimleri icra ederler.

8. Dış Hizmet Birimleri

Dış hizmet birimleri şu müdürlüklerden meydana gelmiştir: doğrudan bakanlığa bağlı olmakla birlikte yatırımlarını il özel idaresi kaynakları üzerinden gerçekleştiren il müdürlükleri de "dış hizmet birimleri" kapsamında değerlendirilmiştir. Bu birimler şunlardır: İl Gençlik ve Spor Müdürlüğü, İl Millî Eğitim Müdürlüğü, İl Sanayi ve Ticaret Müdürlüğü, İl Bayındırlık ve İskan Müdürlüğü, İl Kültür ve Turizm Müdürlüğü, İl Sosyal Hizmetler Müdürlüğü, İl Çevre ve Orman Müdürlüğü, İl Tarım Müdürlüğü, İl Acil Durum Müdürlüğü, İl Sağlık Müdürlüğü, Emniyet Müdürlüğü, İl Jandarma Komutanlığı.



YALOVA İL ÖZEL İDARESİ
2018 Yılı Yatırım, Çalışma ve Performans Programı





YALOVA İL ÖZEL İDARESİ
2018 Yılı Yatırım, Çalışma ve Performans Programı

FİZİKİ KAYNAKLAR

Taşınmaz Varlıklar

Yalova İl Özel İdaresi, merkez ve ilçelerde olmak üzere, mülkiyeti kendisine ait olan Ana Hizmet Binası, Ek Hizmet Binası ve Afet Yönetim Merkezinde hizmet vermektedir. İdaremiz mülkiyetinde, Subaşı, Soğucak ve Çalıcı Kalıcı Konutları'nda olmak üzere toplam 74 işyeri bulunmaktadır.

Ayrıca, İdaremizin Samanlı Mevkiinde Lojmanları bulunmakta olup, lojmanlarda bulunan toplam 12 Daire Vali Yardımcıları, Valilik Çalışanları ve İdaremiz Çalışanların hizmetinde bulunmaktadır.

İdaremizin, Çiftlikköy İlçesi Taşköprü Beldesinde Asfalt Plent Şantiyesi, Çınarcık İlçesinde, İlçe Özel İdare Hizmet Binası (Lojmanlı) da taşınmaz varlıkları arasında yer almaktadır. İlçe Özel İdare Hizmet Binası Emniyet Müdürlüğümüzün kullanımına tahsis edilmiştir.

Taşınır Varlıklar

Yalova İl Özel İdaresi Birimleri; 68 Adet Masaüstü Bilgisayar, 14 Adet Dizüstü Bilgisayar, 45 Adet Yazıcı, 4 Adet Faks Cihazı, 5 Adet Network Tarayıcı ve yazıcı 80 Adet Telefon Cihazı ile çalışmalarını yerine getirmektedir.

OTOMOBİLLER

S.NO	PLAKA NO	MARKA	MODEL	GÖREV YERİ
1	77 EA 777	AUDİ	2011	Valilik Makam Aracı
2	77 DN 546	RENAULT FLUENCE	2011	Vali Konağı
3	77 DL 741	RENAULT FLUENCE	2011	İl Genel Meclis Başkanı
4	77 DL 591	RENAULT FLUENCE	2011	Valilik
5	77 DL 430	RENAULT FLUENCE	2011	Valilik
6	77 DS 172	RENAULT FLUENCE	2011	Valilik
7	77 AZ 916	RENAULT FLUENCE	2011	Valilik
8	77 DL 892	RENAULT FLUENCE	2011	Valilik
9	77 AT 741	RENAULT FLUENCE	2011	Genel Sekreterlik
10	77 DV 205	RENAULT FLUENCE	2013	Valilik
11	77 DV 073	RENAULT FLUENCE	2013	Valilik
12	77 EE 111	HONCA CIVIC	2012	Valilik
13	77 AE 115	RENAULT MEGANE	2000	Su ve Kanla Hizmetleri Müdürlüğü
14	77 AE 001	RENAULT 19 EUROPA	2000	Valilik



YALOVA İL ÖZEL İDARESİ
2018 Yılı Yatırım, Çalışma ve Performans Programı

PİKAPLAR

S.NO	PLAKA NO	MARKA	MODEL	GÖREV YERİ
1	77 AZ 182	ISUZU 4X4	2003	Destek Hizmetleri Müdürlüğü
2	77 AZ 183	ISUZU 4X4	2003	Destek Hizmetleri Müdürlüğü
3	77AZ 184	ISUZU 4X4	2003	Destek Hizmetleri Müdürlüğü
4	77 AE 125	MAZDA	1999	Destek Hizmetleri Müdürlüğü
5	77 AC 504	ISUZU DMAX	2013	Destek Hizmetleri Müdürlüğü
6	77 AC 378	ISUZU DMAX	2013	Destek Hizmetleri Müdürlüğü
7	77 DY 871	ISUZU 4x4	2015	Destek Hizmetleri Müdürlüğü

MİNİBÜSLER

S.NO	PLAKA NO	MARKA	MODEL	GÖREV YERİ
1	77 AL 245	VOLKSWAGEN 2.5 TDİ	2003	Destek Hizmetleri Müdürlüğü

OTOBÜSLER

S.NO	PLAKA NO	MARKA	MODEL	GÖREV YERİ
1	77 DS 760	ISUZU OTOBÜS	2009	Destek Hizmetleri Müdürlüğü

DAMPERLİ KAMYONLAR

S.NO	PLAKA NO	MARKA	MODEL	GÖREV YERİ
1	77 AU 417	MERCEDES 3031-K	2000	Yol ve Ulaşım Hizmetleri Müdürlüğü
2	77 AV 965	MERCEDES 3031-K	2000	Yol ve Ulaşım Hizmetleri Müdürlüğü
3	77 DF 181	MERCEDES 3031-K	2000	Yol ve Ulaşım Hizmetleri Müdürlüğü
4	77 AV 194	MERCEDES 3031-K	2000	Yol ve Ulaşım Hizmetleri Müdürlüğü
5	77 AF 516	MERCEDES (Damtırak)	2011	Yol ve Ulaşım Hizmetleri Müdürlüğü
6	77 AT 895	FARGO AS 950	2000	Yol ve Ulaşım Hizmetleri Müdürlüğü
7	77 BE 716	MERCEDES (Damtırak)	2015	Yol ve Ulaşım Hizmetleri Müdürlüğü

YAMA ROBOTLARI

S.NO	PLAKA NO	MARKA	MODEL	GÖREV YERİ
1	77 AZ 373	BMC FATİH 220/26	1998	Yol ve Ulaşım Hizmetleri Müdürlüğü

ASFALT DİSTRİBÜTÖRLERİ

S.NO	PLAKA NO	MARKA	MODEL	GÖREV YERİ
1	77 AD 076	BMC FATİH 220/26	1996	Yol ve Ulaşım Hizmetleri Müdürlüğü
2	77 AD 078	BMC FATİH 220/26	1996	Yol ve Ulaşım Hizmetleri Müdürlüğü



YALOVA İL ÖZEL İDARESİ

2018 Yılı Yatırım, Çalışma ve Performans Programı

KANAL KAZIYICI YÜKLEYİCİ

S.NO	PLAKA NO	MARKA	MODEL	GÖREV YERİ
1		CATERPİLLER 434 E-1-	2010	Yol ve Ulaşım Hizmetleri Müdürlüğü
2		CATERPİLLER 434 E-2-	2010	Yol ve Ulaşım Hizmetleri Müdürlüğü
3	77 ET 267	MERCEDES KANAL AÇMA	2012	Yol ve Ulaşım Hizmetleri Müdürlüğü

LAS.TEK.YÜKLEYİCİ

S.NO	PLAKA NO	MARKA	MODEL	GÖREV YERİ
1		KOMATSU WA 320-3	2000	Yol ve Ulaşım Hizmetleri Müdürlüğü

GREYDERLER

S.NO	PLAKA NO	MARKA	MODEL	GÖREV YERİ
1		CATERPİLLAR 120 M	2012	Yol ve Ulaşım Hizmetleri Müdürlüğü
2		CHAMPİON 740 A	2000	Yol ve Ulaşım Hizmetleri Müdürlüğü
3		MİTSubİSHİ MG 530	2000	Yol ve Ulaşım Hizmetleri Müdürlüğü

SİLİNDİRLER

S.NO	PLAKA NO	MARKA	MODEL	GÖREV YERİ
1		BOMAG BW 212 D-3	1998	Yol ve Ulaşım Hizmetleri Müdürlüğü
2		HAMM R 420 D	2000	Yol ve Ulaşım Hizmetleri Müdürlüğü

TREYLERLER

S.NO	PLAKA NO	MARKA	MODEL	GÖREV YERİ
1	77 DF 569	MAN TREYLER 26-321	1993	Yol ve Ulaşım Hizmetleri Müdürlüğü
2	77 DF 517	FONTAİNE SAL	1964	Yol ve Ulaşım Hizmetleri Müdürlüğü

ESKAVATÖR

S.NO	PLAKA NO	MARKA	MODEL	GÖREV YERİ
1	Paletli	JCB JS 240 Eskavatör	1999	Yol ve Ulaşım Hizmetleri Müdürlüğü
2	Lastik. Tek.	DOOSAN DX 210W	2011	Yol ve Ulaşım Hizmetleri Müdürlüğü
3	Paletli	HİDROMEK	2016	Yol ve Ulaşım Hizmetleri Müdürlüğü

İNSAN KAYNAKLARI

Personel Durumu: İdaremizde 10 Haziran 2007 tarih ve 26548 sayılı Resmi Gazetede yayınlanan “ İl Özel İdareleri Norm Kadro İlke ve Standartlarına Dair Yönetmelik” gereğince İl Genel Meclisinin 05/10/2007 tarih ve 227 sayılı kararları ile 148 memur kadrosu tahsis edilmiştir.



YALOVA İL ÖZEL İDARESİ
2018 Yılı Yatırım, Çalışma ve Performans Programı

Valiliğimiz Özel Kalem Müdürlüğünün 07/10/2010 tarih ve 3744 sayılı yazılarına istinaden ilçemiz Özel İdare Müdürlükleri kapatılarak dolu olan dört İlçe Özel İdare Müdürlüğünde görev yapan personel merkezde görevlendirilmiş olup, münhal olan Armutlu İlçe Özel İdare Müdürlüğü kadrosu iptal edilmiştir.

PERSONEL DURUM TABLOSU

Yalova Özel İdaresi Genel Sekreterliğinin 149 Memur Kadrosu bulunmaktadır

Genel İdare Hizmetleri		Teknik Hizmetler		Sağlık Hizmetleri		Avukatlık Hizmetleri		Yardımcı Hizmetler	
Dolu	Boş	Dolu	Boş	Dolu	Boş	Dolu	Boş	Dolu	Boş
37	48	21	16	0	10	2	0	4	11

Görev Yeri	Genel İdare Hizmetleri	Yardımcı Hizmetler	Teknik Hizmetler	Sağlık Hizmetleri	Avukatlık Hizmetleri	Toplam
Merkez	34	4	21	0	2	59
Valilik	3	0	0	0	0	3

ÖZEL KALEM

İlgili Harcama Birimleri	Proje Adı ve Yapılacak Eylem	Mali Gereklilik (TL)	Başlama Bitiş
Özel Kalem	Kirtasiye Alımları	15.000,00	2018
Özel Kalem	Periyodik Yayın Alımları	3.000,00	2018
Özel Kalem	Baskı ve Cilt Giderleri	8.000,00	2018
Özel Kalem	Temizlik Malzemesi Alımları	15.000,00	2018
Özel Kalem	Geçiş Ücretleri	7.500,00	2018
Özel Kalem	Taşıt Kiralama Giderleri	7.500,00	2018
Özel Kalem	Temsil, ağırlama, tören, fuar, organizasyon giderleri	75.000,00	2018
Özel Kalem	Tanıtma, ağırlama, tören, fuar, organizasyon giderleri	75.000,00	2018
Özel Kalem	Büro ve İşyeri Mal ve Malzeme Alımı	30.000,00	2018
	TOPLAM	236.000,00	



YALOVA İL ÖZEL İDARESİ
2018 Yılı Yatırım, Çalışma ve Performans Programı

YOL ve ULAŞIM HİZMETLERİ MÜDÜRLÜĞÜ

Stratejik Plan	İlgili Harcama Birimleri	Proje Adı ve Yapılacak Eylem	Ölçüm Birimi	Ölçüm Miktarı	Mali Gereklilik (TL)	Başlama Bitiş	
Amaç: Kırsal Altyapı ve Ulaşım Hizmetlerini Geliştirerek İhtiyaçları Karşılama	Hedef 1: Hizmet alanımız dahilindeki yolların kalitesinin mümkün olan en üst seviyelere taşınması	Yol ve Ulaşım Hizmetleri Md.	P.G.1- Yol yapım ve bakım işi	km	20	500.000,00	2018
		Yol ve Ulaşım Hizmetleri Md.	P.G.2- Sıcak asfalt yapılacak yol	km	10	400.000,00	2018
		Yol ve Ulaşım Hizmetleri Md.	P.G.3- Sathi kaplama	km	40	400.000,00	2018
		Yol ve Ulaşım Hizmetleri Md.	P.G.4- Parke yapımı	m ²	200.000	200.000,00	2018
		Yol ve Ulaşım Hizmetleri Md.	P.G.5- Karla tıkanan yolların açılması	%	100	10.000,00	2018
		Yol ve Ulaşım Hizmetleri Md.	P.G.6- Köprü Yapımı ve Bakımı	%	100	100.000,00	2018
		TOPLAM			1.610.000,00		



YALOVA İL ÖZEL İDARESİ
2018 Yılı Yatırım, Çalışma ve Performans Programı

SU ve KANAL HİZMETLERİ MÜDÜRLÜĞÜ

Stratejik Plan	İlgili Harcama Birimleri	Proje Adı ve Yapılacak Eylem	Ölçüm Birimi	Ölçüm Miktarı	Mali Gereklilik (TL)	Başlama Bitiş	
Amaç: Tarım ve Kırsal Kalkınmada Etkin Kaynaklarla Verimliliği Arttırmak	Hedef 1: Tarımsal sulama kapasitesinin artırılması	Su ve Kanal Hizmetleri Md.	P.G.1-Gölet ve sulama tesislerinin bakım ve onarımı	%	100	50.000,00	2018
		Su ve Kanal Hizmetleri Md.	P.G.2- Beton-arma sulama havuzu yapımı	adet	1	100.000,00	2018
		Su ve Kanal Hizmetleri Md.	P.G.3-Tarımsal sulama bakım-onarım projesi	%	100	150.000,00	2018
	Hedef 2: Hayvan yetiştiriciliği ve tarımsal ürün çeşitliliği artırılması için çiftçilerin desteklenmesi	Su ve Kanal Hizmetleri Md.	P.G.1-Gölet çevresinin ağaçlandırılması	%	100	20.000,00	2018
		Su ve Kanal Hizmetleri Md.	P.G.2- Köy yolları ve köy meydanlarının ağaçlandırılması	%	100	20.000,00	2018
		Su ve Kanal Hizmetleri Md.	P.G.3- Canlı hayvan için veteriner malzemesi alımı	%	100	100.000,00	2018
		Su ve Kanal Hizmetleri Md.	P.G.4-Sokak hayvanları projesi	%	100	10.000,00	2018
	Hedef 3: Hizmet alanımız dahilindeki yerlerde sağlıklı ve içilebilir suyu maksimum derecede kullanıma sunulması	Su ve Kanal Hizmetleri Md.	P.G.1-Köy içme suyu kapasitesi artırımı	adet	4	300.000,00	2018
		Su ve Kanal Hizmetleri Md.	P.G.2- Yenileştirmesi gereken köy içme suyu tesisi	adet	3	200.000,00	2018
		Su ve Kanal Hizmetleri Md.	P.G.3-İçme suyu bakım ve onarımı	%	100	50.000,00	2018



YALOVA İL ÖZEL İDARESİ
2018 Yılı Yatırım, Çalışma ve Performans Programı

	Hedef 4: Köy atık sularının sağlıklı bir biçimde bertaraf edilmesi	Su ve Kanal Hizmetleri Md.	P.G.1-Kanalizasyon şebekesi yapımı	adet	2	300.000,00	2018
		Su ve Kanal Hizmetleri Md.	P.G.2-Kanalizasyon paket artırımı	adet	4	200.000,00	2018
			TOPLAM			1.500.000,00	

İNSAN KAYNAKLARI VE EĞİTİM MÜDÜRLÜĞÜ

İlgili Harcama Birimleri	Proje Adı ve Yapılacak Eylem	Mali Gereklilik (TL)	Başlama Bitiş
İnsan Kaynakları ve Eğt.Md.	Aylıklar (Temel Maaşlar)	1.300.000,00	2018
İnsan Kaynakları ve Eğt.Md.	Zamlar ve Tazminatlar	1.950.000,00	2018
İnsan Kaynakları ve Eğt.Md.	Ödenekler	14.000,00	2018
İnsan Kaynakları ve Eğt.Md.	Sosyal Haklar	130.000,00	2018
İnsan Kaynakları ve Eğt.Md.	Ödül ve İkrariyeler	200.000,00	2018
İnsan Kaynakları ve Eğt.Md.	657 s.k.4/b Sözleşmeli personel ücretleri	210.000,00	2018
İnsan Kaynakları ve Eğt.Md.	Sözleşmeli personel zam ve tazminatları	80.000,00	2018
İnsan Kaynakları ve Eğt.Md.	Sözleşmeli personel sosyal hakları	60.000,00	2018



YALOVA İL ÖZEL İDARESİ
2018 Yılı Yatırım, Çalışma ve Performans Programı

İnsan Kaynakları ve Eđt.Md.	Sözleşmeli personel ödenekleri	2.500,00	2018
İnsan Kaynakları ve Eđt.Md.	Sözleşmeli personel Sosyal Güvenlik Primi Ödemeleri	23.000,00	2018
İnsan Kaynakları ve Eđt.Md.	Sözleşmeli personel Sağlık Primi Ödemeleri	18.000,00	2018
İnsan Kaynakları ve Eđt.Md.	Sürekli işçilerin ücretleri	1.300.000,00	2018
İnsan Kaynakları ve Eđt.Md.	Sürekli işçilerin ihbar ve kıdem tazminatları	210.000,00	2018
İnsan Kaynakları ve Eđt.Md.	Sürekli işçilerin sosyal hakları	175.000,00	2018
İnsan Kaynakları ve Eđt.Md.	Sürekli işçilerin fazla mesaisleri	20.000,00	2018
İnsan Kaynakları ve Eđt.Md.	Sürekli işçilerin ödöl ve ikramiyeleri	410.000,00	2018
İnsan Kaynakları ve Eđt.Md.	Sürekli işçilerin seyyar görev tazminatı	16.000,00	2018
İnsan Kaynakları ve Eđt.Md.	Aday çırak, çırak ve stajer öğrencilerin ücretleri	60.000,00	2018
İnsan Kaynakları ve Eđt.Md.	Sosyal güvenlik prim ödemeleri	340.000,00	2018
İnsan Kaynakları ve Eđt.Md.	Sađlık primi ödemeleri	210.000,00	2018
İnsan Kaynakları ve Eđt.Md.	İşsizlik sigortası fonuna	70.000,00	2018



YALOVA İL ÖZEL İDARESİ
2018 Yılı Yatırım, Çalışma ve Performans Programı

İnsan Kaynakları ve Eğt.Md	Sosyal güvenlik primi ödemeleri	360.000,00	2018
İnsan Kaynakları ve Eğt.Md	Yurtiçi geçici görev yollukları	40.000,00	2018
İnsan Kaynakları ve Eğt.Md	Yurtiçi sürekli görev yollukları	20.000,00	2018
İnsan Kaynakları ve Eğt.Md	Kurslara katılma ve eğitim giderleri	50.000,00	2018
İnsan Kaynakları ve Eğt.Md	Memurların öğle yemeğine yardım	480.000,00	2018
İnsan Kaynakları ve Eğt.Md	Personel giderlerini karşılama ödeneği	250.000,00	2018
İnsan Kaynakları ve Eğt.Md	Diğer müşavir firma ve kişilere ödemeler	90.000,00	2018
İnsan Kaynakları ve Eğt.Md	Sosyal güvenlik kurumu'na	80.000,00	2018
	TOPLAM	8.168.500,00	

ENCÜMEN MÜDÜRLÜĞÜ

İlgili Harcama Birimleri	Proje Adı ve Yapılacak Eylem	Mali Gereklilik (TL)	Başlama Bitiş
Enc. Md.	İl genel meclisi üyelerine yapılan ödemeler	1.065.000,00	2018
Enc.Md.	Sosyal güvenlik prim ödemesi	13.500,00	2018
Enc.Md.	Sağlık primi ödemesi	13.500,00	2018
Enc.Md.	Yurtiçi geçici görev yollukları	13.500,00	2018
Enc.Md.	Kurslara katılma ve eğitim giderleri	55.000,00	2018
	TOPLAM	1.160.500,00	



YALOVA İL ÖZEL İDARESİ
2018 Yılı Yatırım, Çalışma ve Performans Programı

İMAR VE KENTSEL İYİLEŞTİRME MÜDÜRLÜĞÜ

Stratejik Plan	İlgili Harcama Birimleri	Proje Adı ve Yapılacak Eylem	Ölçüm Birimi	Ölçüm Miktarı	Mali Gereklilik (TL)	Başlama Bitiş	
Amaç: İl Özel İdaresinin İmar Yetki Sahasında Planlı Yapılaşma ve Kentsel Gelişmeyi Sağlamak	Hedef 1: Kentsel planlamanın kentsel ihtiyaçları uzun vadede maksimum düzeyde karşılayacak şekilde yapılması	İmar ve Kent. İy. Müd.	P.G.1- İmara aykırı binaların yıkımı	%	30	50.000,00	2018
	Hedef 2: Hizmet kalitesinin artırılması için görev alanımız kapsamında yapım, onarım ve denetim işlerine destek vermek	İmar ve Kent. İy. Müd.	P.G.1- Güneş panelleri kurulumu	%	20	500.000,00	2018
		İmar ve Kent. İy. Müd.	P.G.2- Numarataj projesi	%	100	50.000,00	2018
		İmar ve Kent. İy. Müd.	P.G.3- Köylerdeki binaların ve sosyal tesislerin bakım onarım ve yapım işleri	%	100	1.000.000,00	2018
		İmar ve Kent. İy. Müd.	P.G.4- Çalışma ortamının bakım ve onarımı	%	100	20.000,00	2018
		İmar ve Kent. İy. Müd.	P.G.5- Köy spor tesisleri ve sahaların yapımı bakımı işi	%	100	200.000,00	2018
		İmar ve Kent. İy. Müd.	P.G.6- İlköğretimlerin genel onarım projesi	adet	5	5.983.000,00	2018
		İmar ve Kent. İy. Müd.	P.G.7- Çocuk Parkı ve Jimnastik Grubu Yapım İşİ	Adet	5	150.000,00	2018
		TOPLAM			7.953.000,00		



YALOVA İL ÖZEL İDARESİ
2018 Yılı Yatırım, Çalışma ve Performans Programı

MALİ HİZMETLER MÜDÜRLÜĞÜ

İlgili Harcama Birimleri	Proje Adı ve Yapılacak Eylem	Mali Gereklilik (TL)	Başlama Bitiş
Mali Hiz. Md.	Genel Aydınlatma Giderleri	100.000,00	2018
Mali Hiz. Md.	İller bankasına verilen sermaye payları	500.000,00	2018
Mali Hiz. Md.	Yedek Ödenek	1.959.346,00	2018
Mali Hiz. Md.	Vilayetler hizmet birliği	299.161,00	2018
Mali Hiz. Md.	Yakab	29.916,00	2018
Mali Hiz. Md.	Yatub	29.916,00	2018
Mali Hiz. Md.	Doğu Marmara kalkınma ajansı	299.161,00	2018
Mali Hiz. Md.	Tühis	17.000,00	2018
Mali Hiz. Md.	Ab pol. Ens. Ortak protokol projesi	12.000,00	2018
Mali Hiz. Md.	Çiçekçilik ihtisas osb	1.000,00	2018
Mali Hiz. Md.	Sisvil Savunma Hizmetleri	220.000,00	2018
Mali Hiz. Md.	Sorumluluk sahamızdaki köylere yardım	515.000,00	2018
	TOPLAM	3.982.500,00	

HUKUK MÜŞAVİRLİĞİ

İlgili Harcama Birimleri	Proje Adı ve Yapılacak Eylem	Mali Gereklilik (TL)	Başlama Bitiş
Hukuk Müşavirliği	Mahkeme harç ve Yasal giderleri	75.000,00	2018
	TOPLAM	75.000,00	



YALOVA İL ÖZEL İDARESİ
2018 Yılı Yatırım, Çalışma ve Performans Programı

DESTEK HİZMETLERİ MÜDÜRLÜĞÜ

Stratejik Plan	İlgili Harcama Birimleri	Proje Adı ve Yapılacak Eylem	Ölçüm Birimi	Ölçüm Miktarı	Mali Gereklilik (TL)	Başlama Bitiş	
Amaç: İdaremizin kurumsal ihtiyaçlarının maksimum düzeyde, kalitede ve zamanında karşılamak	Hedef 1: Birimlerin ihtiyaç duyduğu mal ve hizmetlerin zamanında ve şeffaf bir şekilde tedarik edilmesi	Destek Hizm. Md.	P.G.1- İhtiyaç olunan mal ve malzeme alımları	%	100	510.000,00	2018
		Destek Hizm. Md.	P.G.2- Çalışma ortamında temel olarak bulunması gereken ihtiyaçların karşılanması	%	100	4.727.000,00	2018
	Hedef 2: İdaremiz hizmetlerin de kullanılmak üzere iş makinesi, taşıt ve hizmet alımı yapmak	Destek Hizm. Md.	P.G.1- Araç, iş makineleri, makine ve teçhizatların bakım ve onarımlarının gerçekleştirilmesi	%	100	1.000.000,00	2018
		Destek Hizm. Md.	P.G.2- Lojmanlara hizmet alımı yapılması	%	100	157.500,00	2018
		Destek Hizm. Md.	P.G.3- Lojmanların ve hizmet binaların bakım ve onarımı	%	100	120.000,00	2018
		Destek Hizm. Md.	P.G.4- Minibüs Durağı Yapım İşi	Adet	5	50.000,00	2018
	Hedef 3: Bilgi-işlem hizmetlerinin yazılım, donanım ve sistem bakımından güncel teknolojiler e uygun olmasının sağlanması	Destek Hizm. Md.	P.G.1- Güncel ve lisanslı yazılımların sağlanması	%	100	150.000,00	2018



YALOVA İL ÖZEL İDARESİ
2018 Yılı Yatırım, Çalışma ve Performans Programı

	Hayvan yetiştiriciliği ve tarımsal ürün çeşitliliği artırılması için çiftçilerin desteklenme	Destek Hizm. Md.	Bitkisel üretimi geliştirme projesi	%	100	200.000,00	2018
	Sporun ve sporcunun gelişmesi için gençlere destek verilmesi	Destek Hizm. Md	Köy spor kulüplerine malzeme alınması	%	100	100.000,00	2018
		Destek Hizm. Md	Okullara spor malzemesi alınması	%	100	100.000,00	2018
		Destek Hizm. Md	Amatör spor kulüplerine malzeme alımı	%	100	200.000,00	2018
			TOPLAM			7.314.500,00	

DiĞER HUSUSLAR (BÜTÇE BİLGİLERİ)

BİRİMLER BÜTÇE DAĞILIM	YILLAR		
	2016	2017	2018
ENCÜMEN MÜDÜRLÜĞÜ	770.000,00	1.054.000,00	1.160.500,00
ÖZEL KALEM	202.000,00	222.000,00	236.000,00
HUKUK MÜŞAVİRLİĞİ	40.000,00	50.000,00	75.000,00
YOL VE ULAŞIM HİZMETLERİ MÜDÜRLÜĞÜ	2.710.000,00	3.660.000,00	1.610.000,00
SU VE KANAL HİZMETLERİ MÜDÜRLÜĞÜ	510.000,00	535.000,00	1.500.000,00
MALİ HİZMETLER MÜDÜRLÜĞÜ	3.154.000,00	3.476.000,00	3.982.500,00
İNSAN KAYNAKLARI VE EĞİTİM MD.	6.333.000,00	7.262.000,00	8.168.500,00
İMAR VE KENTSEL İYİLEŞTİRME MD.	4.240.000,00	6.425.000,00	7.953.000,00
DESTEK HİZMETLERİ MÜDÜRLÜĞÜ	5.040.000,00	5.205.000,00	7.314.500,00
TOPLAM	23.000.000,00	27.889.000,00	32.000.000,00



YALOVA İL ÖZEL İDARESİ

2018 Yılı Yatırım, Çalışma ve Performans Programı

2018 YILI YALOVA İL ÖZEL İDARESİ BÜTÇESİ (FONKSİYONEL VE EKONOMİK SINIFLANDIRMA DÜZEYİNDE)		
1	GENEL KAMU HİZMETLERİ	21.887.000,00
2	SAVUNMA HİZMETLERİ	220.000,00
3	KAMU DÜZENİ VE GÜVENLİK HİZMETLERİ	0,00
4	EKONOMİK İŞLER VE HİZMETLER	2.260.000,00
5	ÇEVRE KORUMA HİZMETLERİ	500.000,00
6	İSKÂN VE TOPLUM REFAHI HİZMETLERİ	550.000,00
7	SAĞLIK HİZMETLERİ	0,00
8	DİNLENME, KÜLTÜR VE DİN HİZMETLERİ	600.000,00
9	EĞİTİM HİZMETLERİ	5.983.000,00
10	SOSYAL GÜVENLİK VE SOSYAL YARDIM HİZMETLERİ	0,00
TOPLAM		32.000.000,00

2018 YILI YALOVA İL ÖZEL İDARESİ GİDER BÜTÇESİ		
1	PERSONEL GİDERLERİ	7.186.500,00
2	SOSYAL GÜVENLİK KURUMLARINA DEVLET PRİMİ GİDERLERİ	1.048.000,00
3	MAL VE HİZMET ALIM GİDERLERİ	8.590.000,00
4	FAİZ GİDERLERİ	0,00
5	CARİ TRANSFERLER	1.748.154,00
6	SERMAYE GİDERLERİ	11.218.000,00
7	SERMAYE TRANSFERLERİ	0,00
8	BORÇ VERME	0,00
9	YEDEK ÖDENEKLER	2.209.346,00
10	AMORTİSMAN GİDERLERİ	0,00
TOPLAM		32.000.000,00

2018 YILI YALOVA İL ÖZEL İDARESİ GELİR CETVELİ

EKONOMİK			
I	II		
01		VERGİ GELİRLERİ	45.000,00
01	6	HARÇLAR	45.000,00
03		TEŞEBBÜS VE MÜLKİYET GELİRLERİ	277.000,00
03	1	MAL VE HİZMET SATIŞ GELİRLERİ	42.000,00
03	6	KİRA GELİRLERİ	235.000,00
05		DİĞER GELİRLER	31.678.000,00
05	1	FAİZ GELİRLERİ	6.000.000,00
05	2	KİŞİ VE KURUMLARDAN ALINAN PAYLAR	24.300.000,00
05	3	PARA CEZALARI	500.000,00
05	9	DİĞER ÇEŞİTLİ GELİRLER	878.000,00
TOPLAM			32.000.000,00