

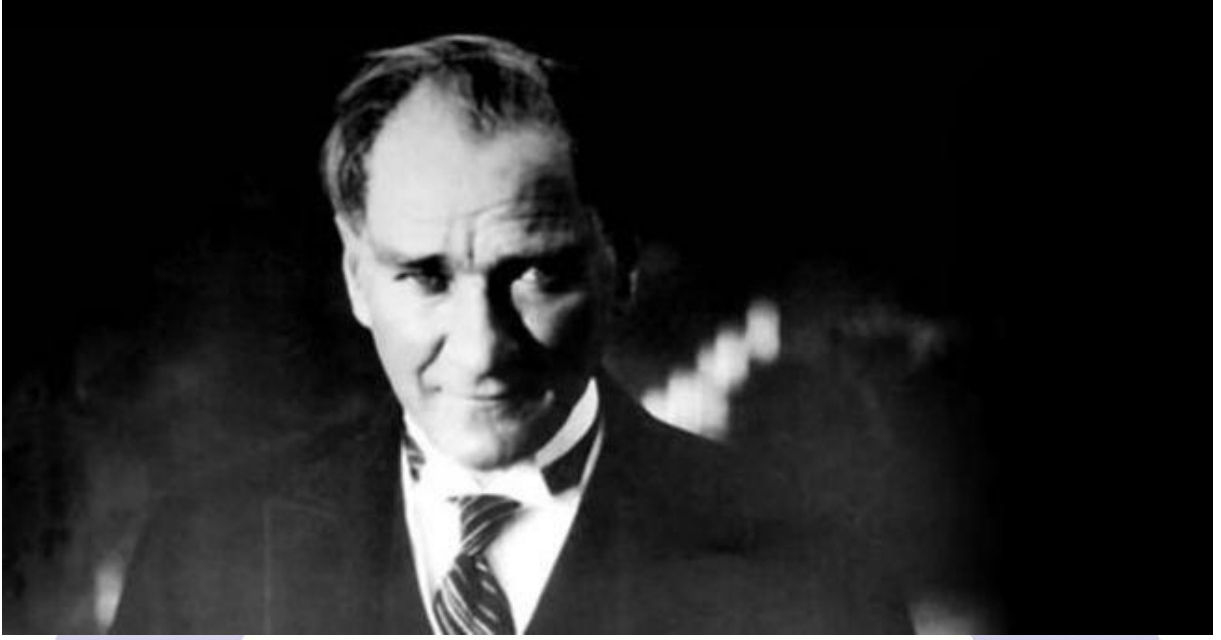


2020 YILI YATIRIM, ÇALIŞMA ve PERFORMANS PROGRAMI

Planın Ait Olduğu Dönem
01.01.2020 - 31.12.2020
Adres
Şehit Ömer Faydalı Caddesi Gamze Sokak No: 1 - YALOVA
Telefonlar
0226-814 10 48-812 55 83
Faks
0226-812 43 16
e-posta
77ilozelidare@icisleri.gov.tr



YALOVA İL ÖZEL İDARESİ
2020 Yılı Yatırım, Çalışma ve Performans Programı



“.....Hususi İdareler (özel idareler) büyük Kalkınma savaşımızda başarı hâsılasını artıracak vazifeler almalı ve hususiyle hayat ucuzluğunu temin edecek, yerine göre tedbirler bulmalı ve salâhiyetlerini tam kullanmalıdır.....”

M. KEMAL ATATÜRK



İÇİNDEKİLER

Sunum.....	4
Genel Bilgiler.....	5
Stratejik Plan Performans Programı İlişkisi.....	10
Performans Programının İçeriği.....	10
Performans Programı Hazırlama Takvimi.....	12
Performans Programının İzlenmesi.....	12
Performans Verilerinin Doğrulanması.....	13
Performansın Ölçülmesi.....	13
Yetki, Görev ve Sorumluluklar.....	14
Teşkilat Yapısı.....	18
Fiziki Kaynaklar.....	24
İnsan Kaynakları.....	27
Özel Kalem	28
Emlak ve İstimlak Müdürlüğü.....	28
Plan Proje ve Yatırım İnşaat Müdürlüğü.....	29
Kırsal Hizmetler Müdürlüğü.....	30
İnsan Kaynakları ve Eğitim Müdürlüğü.....	31
Mali Hizmetler Müdürlüğü.....	32
İmar ve Kentsel İyileştirme Müdürlüğü.....	33
Encümen Müdürlüğü.....	34
Destek Hizmetleri Müdürlüğü.....	35
Makine İkmal Bakım ve Onarım Müdürlüğü.....	36
Kültür ve Sosyal İşler Müdürlüğü.....	36
Hukuk Müşavirliği.....	37
Diğer Hususlar (Bütçe Bilgileri)	38



YALOVA İL ÖZEL İDARESİ
2020 Yılı Yatırım, Çalışma ve Performans Programı



Sunum

5018 Sayılı Kamu Mali Yönetimi ve Kontrol Kanunu kalkınma planları ve programlarda yer alan hedefler doğrultusunda kamu kaynaklarının etkili, ekonomik ve verimli bir şekilde elde edilmesi ve kullanılmasını, hesap verebilirliği ve mali saydamlığı sağlamak üzere, kamu mali yönetiminin yapısını ve işleyişini, kamu bütçelerinin hazırlanmasını, uygulanmasını, mali işlemlerin muhasebeleştirilmesini, raporlaştırılmasını amaçlamakta ve merkezi yönetim kapsamındaki kamu idareleri ile sosyal güvenlik kurumları ve mahalli idarelerden oluşan genel yönetim kapsamındaki kamu idarelerinin mali yönetim ve kontrolünü kapsamaktadır.

5018 sayılı Kamu Mali Yönetimi ve Kontrol Kanununun 9. maddesi gereğince, tüm kamu kurum ve kuruluşları, program dönemine ilişkin performans hedef ve göstergelerini, hedeflere ulaşmak için yürütecekleri faaliyet ve projelerini, kaynak ihtiyacını ve idareye ilişkin diğer bilgileri içeren "Performans Programı" hazırlamak zorundadır. Bu kapsamda İdaremizin 2020 Yılı Performans Programı hazırlık çalışmaları, 06.07.2008 tarih ve 26927 sayılı Resmi Gazetede yayınlanan "Kamu İdarelerince Hazırlanacak Performans Programları Hakkında Yönetmelik" ve bu Yönetmelikte 15.07.2009 tarih ve 27289 sayılı Resmi Gazetede yayınlanan değişiklikler doğrultusunda, birimlerden ve paydaş müdürlüklerden gelen bilgiler çerçevesinde yürütülmüştür.

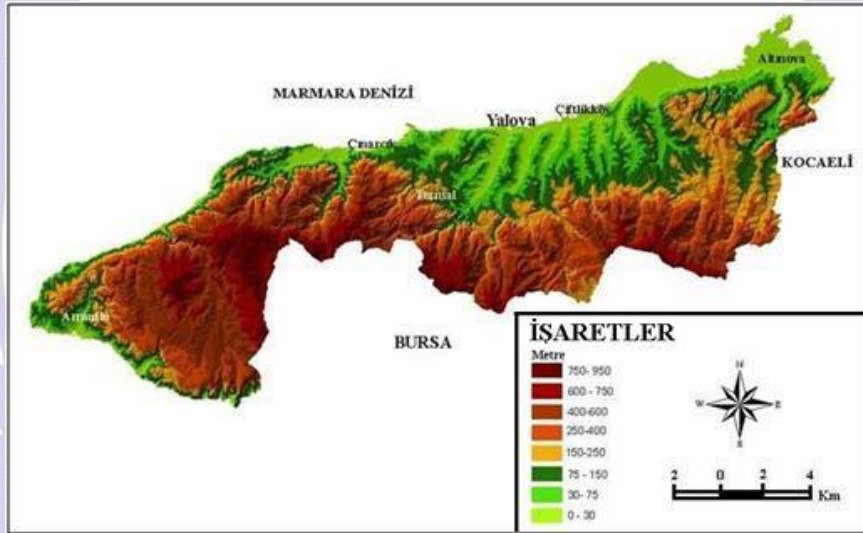
Yalova İl Özel İdaresi; vizyonuna bağlı kalarak, ildeki yaşam kalitesini yükseltmek için; ilimizin turizm, sağlık, eğitim, tarım, güvenlik, çevre, kültür, spor ve sosyal hizmetlerini en üst düzeyde eşit, şeffaf ve kaliteli olarak toplumun istek ve beklentilerine dönük en verimli şekilde kullanılmasını sağlamayı misyon olarak belirlemiştir. Bu anlayış ile her geçen gün hizmet kalitesini daha üst düzeye çıkarmak için büyük bir özveri ile çalışılmaktadır. Bu duygu ve düşüncelerle, 2020 Yılı Performans Programının ilimize ve Ülkemize yararlı olması dileğiyle saygılar sunarım.

Muammer EROL
Yalova Valisi

GENEL BİLGİLER

Coğrafi Yapı

Armutlu Yarımadası'nın kuzey kıyısı ile Samanlı Dağları'nın kuzey eteklerine kurulmuş olan Yalova İli, Türkiye'nin Kuzeybatısında ve Marmara Bölgesi'nin Güneydoğu kesiminde, 28° 45' ve 29° 35' Doğu Boylamları, 40° 28' ve 40° 45' Kuzey Enlemi arasında yer almaktadır. Kuzeyinde ve batısında Marmara Denizi, doğusunda Kocaeli İli, güneyinde Bursa İli ile Gemlik Körfezi yer almaktadır. İlin denizden yüksekliği 2 metre, en yüksek noktası 926 metredir. Yüzölçümü 847 km²'dir. Yüzölçümü bakımından Türkiye'nin en küçük ili olan Yalova İli'nin kıyıları girintili ve çıkıntılı bir özellik göstermez. Sahil şeridi dar olmakla birlikte, doğal plaj özellikleri göstermektedir. Yalova, doğu kıyılarındaki düzlükler dışında dağlık bir araziye sahiptir. Bölgenin güneyi; batıdan doğuya doğru İzmit-Sapanca arasında Kocaeli Sıradağları ile birleşen Samanlı Dağları'yla kaplanmış durumdadır ve ilin başlıca dağları da Samanlı Dağları'dır. Bu dağlar Yalova'nın güneyinde bulunmaktadır. Birçok tepenin bulunduğu bu dağlık arazide Samanlı Dağları'nın en yüksek noktası Beşpınar Tepesi'dir. (926 m.) Armutlu, Taz Dağı'nın (867 m.) batıya doğru devam eden eteklerinde kurulmuştur. Yalova İli'nin fiziki haritası ve yükseklik kademelerini gösteren harita Şekil-4'de görülmektedir. Haritadan da görüleceği üzere, ilin en yüksek noktaları güney ve güneybatı kesimleridir.



Yalova İli'nin Fiziki Haritası ve Yükseklik Kademeleri

İlin bitki örtüsünü makiler ve ormanlar oluşturmaktadır. Yalova'nın güneyindeki dik yamaçlar tümüyle gür bir orman örtüsüyle kaplıdır. Geniş yapraklı ağaçların hakim olduğu bu kısımda, iğne yapraklı ağaçlar oldukça azdır. Bu ormanlar il yüzölçümünün % 58'ini kaplamaktadır. Armutlu Yarımadası'nın orta kısımları daha çok meşe ağaçlarının hakim olduğu bir ormanlık alana sahiptir. Orman örtüsünün bileşimine giren unsurların büyük bir kısmı Karadeniz kıyı silsilesinin florasına dahildir. Bir kısmı ise Akdeniz florasının (bitki varlığı) türleri olarak bu kısma sokulmuştur. Karakteristik türlerin bir araya geldiği kısımlardaki maki topluluğu da buna eklenebilir. Ormanlık alanlarda genellikle kayın, meşe, gürgen, kızılıçık, kestane ve ıhlamur ağaçları görülmektedir. Yalova'daki ormanlardan, çevrenin odun ve kereste ihtiyacı da karşılanmaktadır.

Yalova İli'nin iklimi, Makro-klima tipi olarak, Akdeniz ve Karadeniz iklimleri arasında bir geçiş niteliği taşımaktadır. Kimi dönemlerde de karasal iklim özelliklerini yansıtmaktadır. İlde yazlar kurak ve sıcak, kışlar ılık ve bol yağışlıdır. 30 yıllık rasat bilgilerine göre, Yalova'da yıllık ortalama sıcaklık değeri 14,6 °C'dir. En soğuk ay ortalama sıcaklığı 6,6 °C, en sıcak ay ortalama sıcaklığı 23,7 °C'dir. Yalova'da aylık ortalama sıcaklık

değerleri Şekil-5'te görülmektedir. 1975-2008 yılları arasında tutulan ortalama değerlere göre, en soğuk aylar Ocak ve Şubat ayları, en sıcak ay Temmuz ayı olarak tespit edilmiştir.

Nüfus Durumu

Türkiye İstatistik Kurumu (TÜİK)'in Adrese Dayalı Nüfus Kayıt Sistemi verilerine göre Yalova'nın 2018 yılı itibarıyla toplam nüfusu 262.234 kişi olup, Yalova il Genelinde 192.288, belde ve köylerde 69.946 kişi ikamet etmektedir.

İdari Durum

6 Haziran 1995 tarih ve 22305 Sayılı Resmî Gazete'de yayımlanan 550 Sayılı Kanun Hükmünde Kararname ile il haline getirilen Yalova; idari bölünüşe göre merkez ilçeyle birlikte 6 ilçeden oluşmaktadır.

İlçeler;

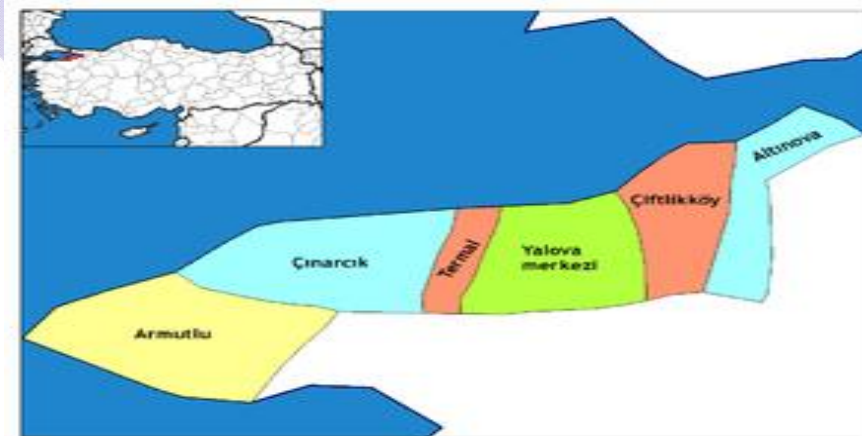
Merkez ilçe
Altınova
Armutlu
Çınarcık
Çiftlikköy
Termal'dir

Yalova'da merkez ve 5 ilçe belediyesi ile birlikte toplam 14 belediye bulunmaktadır.

Beldeler;

Merkez ilçede 1 (Kadıköy)
Altınova'da 3 (Kaytazdere, Subaşı ve Tavşanlı)
Çınarcık'ta 3 (Koruköy, Esenköy, Teşvikiye)
Çiftlikköy'de 1 (Taşköprü) belde bulunmaktadır.

Yerleşim biriminin kuzeyinde İstanbul İli bulunmakta olup, bu sınır 24 mil uzunluğunda Marmara Denizi'dir. Güneyinde Bursa ili Orhangazi ilçesi, batısında Bursa ili Gemlik ilçesi, doğusunda Kocaeli ili Karamürsel ilçesi yer almaktadır. Yalova İli'nin merkez ilçe dahil olmak üzere 6 ilçesi, 8 Beldesi ve 43 köyü bulunmaktadır.





YALOVA İL ÖZEL İDARESİ

2020 Yılı Yatırım, Çalışma ve Performans Programı

MEVZUAT

Kanunlar

- 5302 - [İl Özel İdaresi Kanunu](#)
- 167 - [Yeraltı Suları Hakkında Kanun](#)
- 222 - [İlköğretim ve Eğitim Kanunu](#)
- 237 - [Taşıt Kanunu](#)
- 927 - [Sıcak ve Soğuk Maden Sularının İstismarı İle Kaplıcalar Tesisatı Hakkında Kanun](#)
- 1380 - [Su Ürünleri Kanunu](#)
- 2559 - [Polis Vazife ve Salahiyet Kanunu \(İlgili Maddeler\)](#)
- 2863 - [Kültür ve Tabiat Varlıklarını Koruma Kanunu \(İlgili Maddeler\)](#)
- 3202 - [Köye Yönelik Hizmetler Hakkında Kanun](#)
- 4483 - [Memurlar ve Diğer Kamu Görevlilerinin Yargılanması Hakkında Kanun](#)
- 4562 - [Organize Sanayi Bölgeleri Kanunu \(İlgili Maddeler\)](#)
- 4733 - [Tütün Mamülleri Gen. Müd. Yeniden Yapılanması Hakkında Kanun \(İlgili Maddeler\)](#)
- 5018 - [Kamu Mali Yönetimi ve Kontrol Kanunu](#)
- 5233 - [Terör ve Terörle Mücadeleden Doğan Zar. Kar. Hk. Kanun](#)
- 5302 - [İl Özel İdaresi Kanunu](#)
- 5346 - [Yenilenebilir Enerji Kaynaklarının Elektrik Enerjisi Üretimi Amaçlı Kullanımına İliş. Kanun](#)
- 5355 - [Mahalli İdare Birlikleri Kanunu](#)
- 5366 - [Yıpranan Tarihi ve Kültürel Taşınmaz Var. Yenilenerek Kor. ve Yaşatılarak Kul. Hk. Kanun](#)
- 5490 - [Nüfus Hizmetleri Kanunu \(İlgili Maddeler\)](#)
- 5686 - [Jeotermal Kaynaklar ve Doğal Mineralli Sular Kanunu](#)
- 5779 - [İl Özel İdarelerine ve Belediyelere Genel Bütçe Vergi Gelirlerinden Pay Verilmesi Hak. Kanun](#)
- 5996 - [Veteriner Hizmetleri, Bitki Sağlığı, Gıda ve Yem Kanunu](#)



YALOVA İL ÖZEL İDARESİ

2020 Yılı Yatırım, Çalışma ve Performans Programı

Yönetmelik

- » Adres Kayıt Sistemi Yönetmeliği
- » Adres ve Numaralamaya İlişkin Yönetmelik
- » Binalarda Enerji Performansı Yönetmeliği
- » Çevresel Gürültünün Değerlendirilmesi ve Yönetimi Yönetmeliği
- » Dernek, Vakıf ve Birliklere Yardım Yapılması Hakkında Yönetmelik
- » Elektrik Enerjisi Üretimine Yönelik Jeotermal Kaynak Alanlarının Kullanımına Dair Yönetmelik
- » İç Denetçilerin Çalışma Usul ve Esasları Hakkında Yönetmelik
- » İhalelere Yönelik Başvurular Hakkında Yönetmelik
- » İl Genel Meclisi Çalışma Usul ve Esasları Hakkında Yönetmelik
- » İl Özel İdareleri, Belediyeler ve İl Özel İdareleri ve Belediyelerin Kurdukları Birlik, Müessese ve İşletmeler İle Bunlara Bağlı Döner Sermayeli Kuruluşlardaki Memurların Görevde Yükselme ve Ünvan Değişikliği Esaslarına Dair Yönetmelik
- » İl Özel İdaresi ve Belediye Hizmetlerine Gönüllü Katılım Yönetmeliği
- » İşyeri Açma ve Çalıştırma Ruhsatlarına İlişkin Yönetmelik
- » Jeotermal Kaynaklar ve Doğal Mineralli Sular Kanunu Uygulama Yönetmeliği
- » Kamu İdarelerince Hazırlanacak Faaliyet Raporları Hakkında Yönetmelik
- » Kamu İdarelerinde Stratejik Plan Hazırlama Usul ve Esasları Hakkında Yönetmelik
- » Kamu İdarelerine Ait Taşınmazların Kaydına İlişkin Yönetmelik
- » Kamu İdarelerine Ait Taşınmazların Tahsis ve Devri Hakkında Yönetmelik
- » Koruma Amaçlı İmar Planları ve Çevre Düzenleme Projelerinin Hazırlanması, Gösterimi, Uygulanması, Denetimi ve Müelliflerine İlişkin Usul ve Esaslara Ait Yönetmelik
- » Mahalli İdareler Personelinin Görevde Yükselme ve Ünvan Değişikliği Esaslarına Dair Yönetmelik
- » Mahalli İdarelere İlk Defa Atanacaklara Dair Sınav Yönetmeliği
- » Resmi Yazışmalarda Uygulanacak Esas ve Usuller Hakkında Yönetmelik
- » Strateji Geliştirme Birimlerinin Çalışma Usul ve Esasları Hakkında Yönetmelik
- » Taşınır Mal Yönetmeliği
- » Taşınmaz Kültür Varlıklarının Korunmasına Ait Katkı Paylarına Dair Yönetmelik
- » Terör ve Terörle Müc. Doğan Zararların Karşlanması Hakkında Yönetmelik
- » Yapılarda Özürlülerin Kul. Yön. Proje Tadili Kom. Teşkili, Çalışma Usul ve Esasları Hk. Yönetmelik
- » Yıpranan Tarihi ve Kültürel Taşınmaz Varlıkların Yenilenerek Korunması ve Yaşatılarak Kullanılması Hakkında Kanunun Uygulama Yönetmeliği



YALOVA İL ÖZEL İDARESİ
2020 Yılı Yatırım, Çalışma ve Performans Programı

YASAL DAYANAK

5018 Sayılı Kanun,

- Madde 9 (Stratejik Planlama, Performans Esaslı Bütçeleme ve Performans Programı)
- Madde 41 (Faaliyet Raporları)
- Stratejik Planlamaya İlişkin Usul ve Esaslar
- Faaliyet Raporlarına İlişkin Yönetmelik
- Kamu İdarelerince Hazırlanacak Performans Programları Hakkında Yönetmelik

MİSYONUMUZ

Ulusal Kalkınma Stratejileri ve Politikaları doğrultusunda; katılımcılık, hesap verilebilirlik ve şeffaflık ilkelerine uygun olarak halkımızın yerel ve ortak nitelikteki ihtiyaçlarını en verimli ve etkin bir biçimde karşılamak, sahip olduğu yetki ve görevlerle halkın refah düzeyinin artması için çalışmaktır.

VİZYONUMUZ

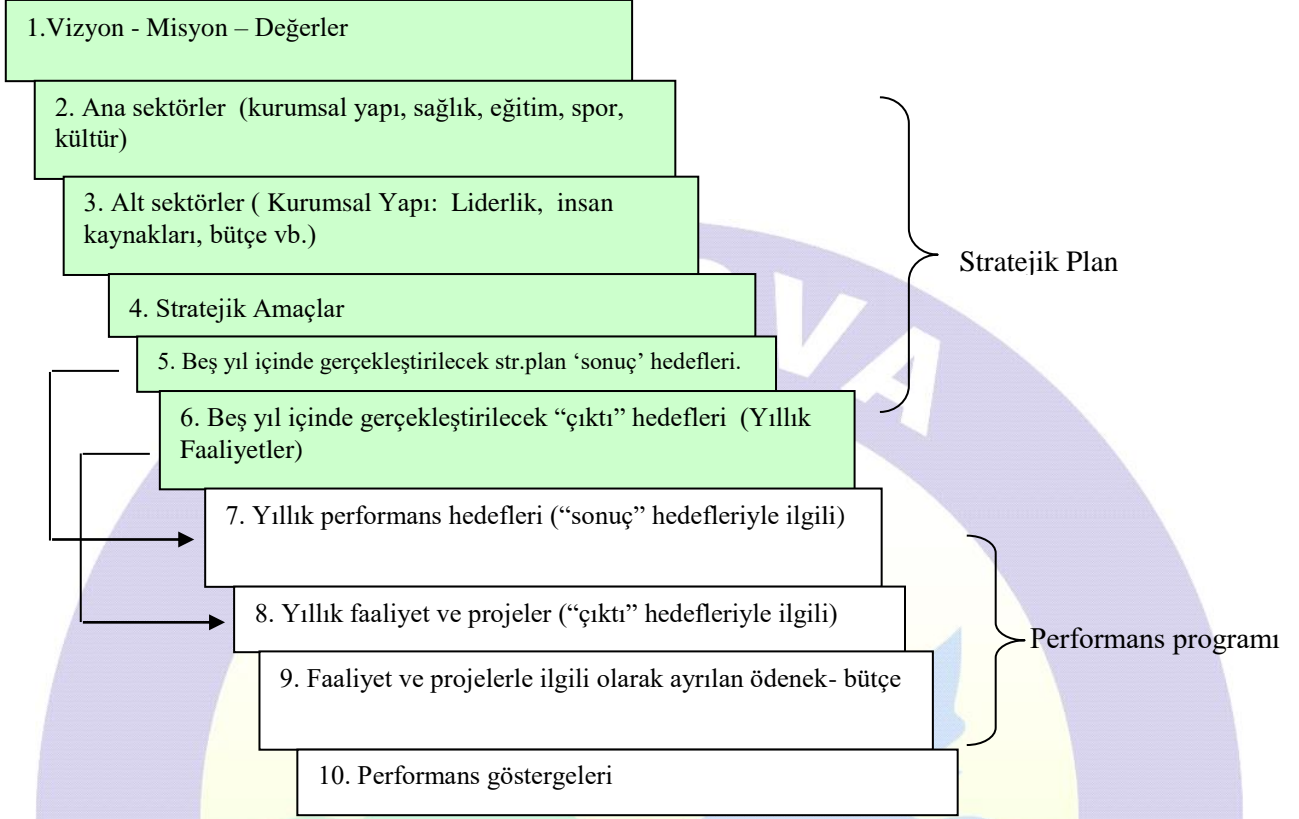
Yalova İl Özel İdaresi kurumunda çağdaş yönetim tekniklerini uygulayan; hizmet kalitesini en üst seviyede tutarak halkımızın tüm yerel ihtiyaçlarını zamanında ve en verimli şekilde karşılayan ve sürdürülebilir kalkınmayı gerçekleştiren ilimizin sağlıklı ve güvenli bir dünya şehri olmasında üzerine düşen görevi layıkıyla yerine getiren bir kurum olmaktır.

İLKELERİMİZ

“ Dürüstlük, şeffaflık, katılımcılık, kişisel sorumluluk üstlenmek, hukuka saygı” olarak **10 temel ilke belirlemiştir.**

1. Liderlik ve öncülük etme
2. Dürüstlük ve güvenilirlik
3. Şeffaflık
4. İş ve çalışma ahlakına sahip olma
5. Kalite bilincine sahip olma ve kalite duyarlılığı
6. Titizlik ve özen
7. Zamanındalık ve sürelere uyum
8. Kaynakların tahsisinde önceliklere göre hareket etme.
9. Her bakımdan eşitlik ve adalet
10. Verimlilik ve etkililik

STRATEJİK PLAN –PERFORMANS PROGRAMI İLİŞKİSİ



Stratejik plan - performans programı ilişkisi kurumun vizyon ve misyonundan başlayarak performans göstergelerine doğru uzanan hiyerarşik bir düzenlemeye sahiptir. Stratejik plan - performans programı ilişkisi aşağıdaki gibi kurulmuştur.

PERFORMANS PROGRAMININ İÇERİĞİ

Performans programları; (a) yıllık performans hedeflerinden ve (b) sürekli takip edilecek olan performans göstergelerinden oluşur. Yalova İl Özel İdaresi performans programını iç hizmet birimleri ile dış hizmet birimlerinin bir yıllık süre içinde gerçekleştireceği faaliyet ve projelere göre belirlemiştir.

1. Performans Hedefleri;

Performans hedefleri, bir yıllık süre içinde gerçekleştirilecek faaliyetler neticesinde elde edilecek olan “sonuçları” tanımlar. Bu sonuçlar kurumu beş yıllık sonuç hedeflerine götürüyor olmalıdır. Performans hedefleri belirlenirken önce; (a) stratejik amaçlar ve daha sonra (b) stratejik sonuç hedefleri göz önünde bulundurulur. Performans hedefleri o yıl ayrılan bütçe büyüklükleri göz önünde bulundurulur. Performans hedeflerinde, ödenek gerektiren kalemlerin yanında, herhangi bir ödenek ayrılmasını gerektirmeyen kalemler de gösterilir.



YALOVA İL ÖZEL İDARESİ

2020 Yılı Yatırım, Çalışma ve Performans Programı

Performans hedefleri bir taraftan bütçeden, bir taraftan da stratejik plandan etkilenir. Bunun yanında bütçe de, stratejik plan ve yıllık performans programından etkilenir. Çift yönlü bir etkileşim söz konusudur. Performans programı bütçeye temel teşkil etse de önceki yıllar temel alınarak belli oranda genişletilen bütçeye göre hazırlanır. Bu nedenle, bütçe ve performans programının her ikisi “stratejik plan” temel alınarak birlikte hazırlanır. Eskiden sadece bütçe hazırlayan birimler, artık “gider kalemi içeren” ve “gider kalemi içermeyen” hedefleri birlikte kapsayan “performans programlarını da” hazırlamak durumundadırlar.

Ödenek gerektiren performans hedefleri, doğrudan bütçeyle ilintili olmak durumundadır. Birimler kendilerine ayrılan bütçenin tamamını performans programlarında göstereceklerdir. Performans hedeflerindeki tüm kalemler aynı zamanda bütçeye de girecektir. Bu nedenle önce performans programı ve buna dayalı olarak da bütçe hazırlanır. (bk., Kamu İdarelerinde Stratejik Planlamaya İlişkin Usul ve Esaslar Hakkında Yönetmelik Taslağı). Performans hedefleri bütçeye aktarılırken duruma göre birleştirmeler, toplamalar yapılabilir veya duruma göre performans hedefleri kendi içinde ikiye üçe ayrılabilir.

Bazı performans hedefleri, beş yıllık stratejik hedeflerle ilgili olmayabilir. Bu gibi durumlarda performans hedefinin hemen altında bu gibi istisnaların gerekçesi hakkında açıklama yapılır. Bunun yanında bazı stratejik hedeflere ilişkin performans hedefi de belirlenmemiş olabilir. Stratejik hedeflerle performans hedeflerinin bire bir örtüşmesi veya uyuşması gerekmez. Ancak performans hedefleri büyük ölçüde stratejik hedefleri temsil etmeli, uyuşmayan vakalar nadir istisnalar olarak kalmalıdır.

Performans hedefleri belirlenirken, her bir hedefle ilgili olarak sorumlu olan birim ve hatta kişilerin saptanması gerekmektedir. Kişilerin değişeceği düşüncesiyle sadece pozisyon isimlerini yazmak yeterli etkinliği sağlamaz. İsim yazıldığında kişiler hedefleri daha etkili bir şekilde takip edebilmektedirler ve buradan bireysel performansa geçilmektedir. Bu nedenle isimler değişse bile bunları yazmakta yarar vardır. İlgili müdürlükler performans hedeflerini sadece yılsonunda hesap verecekleri veya raporlama yapacakları kalemler olarak görmemeli yıl içinde söz konusu hedeflerin tutturulması konusunda gelişmeleri aktif bir dosyayla takip etmelidirler. Bu dosyada şu konularda bilgiler bulunması gerekmektedir:

- Hedeflerin ve Göstergelerin Gerçekleşmesini Engelleyen Faktörler,
- Bu Engellerin Kaldırılması İçin Yapılması Gerekenler,
- Bir Sonraki Yılda Hedeflerde Yapılması Gereken Değişikler,
- Alınması Gereken Önemli Kararlar,
- Tahsis Edilmesi Gereken Kaynaklar.



YALOVA İL ÖZEL İDARESİ

2020 Yılı Yatırım, Çalışma ve Performans Programı

2. Performans Göstergeleri

Kurumun gerçekleştirdiği çeşitli yatırımların, projelerin ve etkinliklerin birbirini izleyen yıllar itibariyle ne ölçüde başarılı olduğu “performans göstergeleriyle” kurumun başarısı hakkında fikir verecek “anahtar başarı göstergelerini” tespit etmektir. Göstergeler altı grup içinde sınıflandırılmaktadır.

- Girdi göstergeleri (personel sayısını azaltma, girdiyi azaltma, daha az kaynak kullanma, kira gelirleri, bağışlar, sosyal yardımlar)
- Çıktı göstergeleri (hedefi gerçekleştirme, eğitilen kişi sayısı, üretim sayısı, okul sayısı, bina sayısı, öğrenci sayısı).
- Sonuç göstergeleri (toplum için net sonuçlar, yüzde kaçta düştü, sorunlar ne ölçüde azaldı, ne ölçüde iyileşme oldu?).
- Verimlilik göstergeleri (birim maliyeti azaltma derecesi).
- Etkinlik göstergeleri (hedefe ulaşma derecesi).
- Kalite göstergeleri (tatmin, moral, rahatlık, kullanılabilirlik).

PERFORMANS PROGRAMI HAZIRLAMA TAKVİMİ

Performans programı hazırlama takvimi şu şekilde belirlenmiştir:

Temmuz: Dış ve iç hizmet birimlerine bir sonraki yıl **performans** hedeflerini belirlemeleri ve bütçe tekliflerini **hazırlama** görev yazısının yazılması ve gönderilmesi.

Ağustos: Dış ve iç hizmet birimlerinden; (a) bütçe teklifleri, (b) yatırım programı, (c) **performans** hedefleri ve (ç) **performans** göstergeleri tablolarının toplanması.

Eylül: Gelen bütçe teklifleri, yatırım programı, **performans** hedefleri ve **performans** göstergelerinin değerlendirilmesi. Eylül ayı içinde. (Strateji Geliştirme Birimi tarafından yürütülür).

İl Genel Meclisince Performans programının bütçenin kabulünden önce görüşülerek karara bağlamak.

PERFORMANS PROGRAMININ İZLENMESİ

Performans programının başarısı, bu programda yer alan proje ve faaliyetlerin yıl içinde yürürlüğe alınmasına ve etkili bir şekilde izlenmesine bağlıdır. Belirlenen tarihte faaliyete geçirilemeyen proje ve etkinlikler için il özel idare yönetiminin ilgili müdürlükleri en geç iki hafta içinde uyararak gerekli önlemleri alması, desteği veya kaynağı sağlaması gerekir.

Performans programının başarısı ilgili müdürlüklerden geri besleme almaya dayanır. Tüm müdürlükler performans programında belirledikleri hedeflerin ve göstergelerin gerçekleşme durumu hakkında Genel Sekretere her üç ayda bir sözlü ve yazılı brifing vermek suretiyle sürecin etkili bir şekilde çalışmasını sağlamak durumundadırlar.

Bu tür değerlendirmelerde sadece yatırım projelerinin, faaliyetlerin ve diğer etkinliklerin son durumu değil, genel olarak performans programının gerçekleşme seyri hakkında da yorum yapılmalıdır. Üst yönetim yapacağı tüm değerlendirmelerde hem performans programının gerçekleşme durumuna veya gerçekleşme oranına vurgu yapmalı ve tüm gelişmeleri performans programının başarısı açısından ele almalıdır. Böylece müdürler her türlü faaliyetlerini performans programına dayalı olarak düşünmeye ve değerlendirmeye



YALOVA İL ÖZEL İDARESİ

2020 Yılı Yatırım, Çalışma ve Performans Programı

başlayacaklardır. Bu amaçla Genel Sekreter ilgili müdürlüklerden üçüncü, altıncı ve dokuzuncu ayın sonunda hangi aşamada olduğuna ve yılsonunda belirlenen performans hedeflerin gerçekleşme durumuna ilişkin bir rapor ve tahmin isteyebilir. Bu istek yöneticilere “performans programı” odaklı düşünme ve hareket etme davranışı kazandıracaktır.

PERFORMANS VERİLERİNİN DOĞRULANMASI

Yılsonu geldiğinde performans-faaliyet raporu hazırlanacağından, söz konusu raporun veri ve kanıtlara dayanması gerekmektedir. İlgili müdürlükler performans hedefleri ve göstergelerinin her biri için veya uygun nitelikte olanları için düzenli olarak kayıt listeleri, bilgisayar raporları, icmal cetvelleri, duruma göre günlük, haftalık, aylık üç aylık raporlar tutarak başarıyı bu veri ve raporlara dayandırmak zorundadırlar.

Tek başına veri çizelgelerinin oluşturulması veya raporların hazırlanması yeterli değildir. Bu veri ve raporların ilgili müdür tarafından kontrol edilerek doğrulanması ve onaylanması gerekir. İmza atılarak doğrulama ve onaylanması yapılmamış veriler geçersizdir. Güvenilir ve geçerli olmayan verilere dayalı olarak yılsonu performans raporu hazırlanamaz. Bu nedenle müdürlükler kendilerini ilgilendiren performans hedefleriyle performans göstergelerinin hangi yöntemle, hangi çizelgelerle hangi veri tabanlarıyla takip edeceklerine, toplanan verileri en çok aylık olarak nasıl kontrol edip onay vereceklerine ilişkin bir sistem kurmalıdırlar.

Yılsonu Faaliyet Raporu bu konuda toplanan verilere, istatistiklere veya çizelgelere dayalı olarak yapılacaktır. Tahmini değerlendirmeler, kanıt gösterilemeyen değerlendirmeler geçersiz olacaktır. Performans hedeflerine ulaşılma durumu kanıtlara dayalı olarak yapılacaktır. Bu nedenle her bir müdürlük performans göstergeleri konusunda uygun bir şekilde kendi sistemini kurmak ve bu sistemi stratejik plandan sorumlu birim yöneticileriyle görüşerek onaylatmak durumundadır. Stratejik plan birimi, tüm müdürlüklerde performans göstergeleriyle ilgili gelişmelerin veri temelli olarak takip edilmesini sağlamak yükümlülüğündedir.

PERFORMANSIN ÖLÇÜLMESİ

Performansın ölçülmesinde iki yaklaşım vardır. Birinci yaklaşımda performans göstergeleri dört temel ilke çerçevesinde belirlenir:

1. Program amaçlarına bağlı olarak yıllık performans hedeflerinin ne ölçüde gerçekleştirildiğine bakmak. Örneğin, bütçe ödeneklerinin gerçekleşme oranı gibi.
2. Performansı, sadece önem verilen ve kritik sayılan az sayıda başarı göstergesiyle takip etmek,
3. Performansı “öncelikli sektörler” listesi çerçevesinde takip etmek.
4. Kurumsal performansı, sorumluluk verilen kişi veya pozisyonların performansı ile ilişkilendirmek.

İkinci yaklaşımda ise performans göstergeleri “gerçek hayattaki beklentilerle ilgili olarak” belirlenir. Bu yaklaşımda Yalova halkının görmek ve duymak isteği göstergeler ön plana çıkarılır. Sektörlere veya müdürlüklere göre bir sıralama değil Yalova halkının eğitim, sağlık, sosyal hizmetler, kültür ve spor gibi alanlarda arzuladığı başarılar değerlendirilir. Yalova İl Özel İdaresi performans programında performans göstergeleri şu ilkeler çerçevesinde belirlenmiştir:



YALOVA İL ÖZEL İDARESİ
2020 Yılı Yatırım, Çalışma ve Performans Programı

1. Performans göstergeleri belirlenirken “stratejik amaçlar” temel alınmıştır.
2. İç hizmet birimleri için sadece kritik öneme sahip temel performans göstergeleri saptanmıştır.
3. Dış hizmet birimleri için de sadece kritik öneme sahip temel performans göstergeleri saptanmıştır.

Bu planda, “performans hedeflerinin” veya “faaliyet ve projelerin” her biri için ayrı ayrı ve kapsamlı performans göstergeleri belirleme yoluna başvurulmamıştır.

YETKİ, GÖREV VE SORUMLULUKLAR

İl Sınırları Dahilindeki Görevlerimiz:

Sıra No	Yasal Yükümlülük Alanı	Yasal Dayanak
1	Gençlik ve Spor	5302 sayılı Kanun 6. Madde a - fıkrası
2	Sağlık	
3	Tarım	
4	Sanayi ve Ticaret	
5	İl Çevre Düzeni Planı	
6	Bayındırlık ve İskan	
7	Toprağın Korunması	
8	Erozyonun Önlenmesi	
9	Kültür	
10	Sanat	
11	Turizm	
12	Sosyal Hizmetler ve Yardımlar	
13	Yoksullara Mikro Kredi Verilmesi	
14	Çocuk Yuvaları ve Yetiştirme Yurtları Yapılması	
15	Eğitim (İlk ve orta öğretim kurumlarının arsa temini binaların yapım, bakım ve onarımı ile diğer ihtiyaçlarının karşılanması)	

Belediye Sınırları Dışındaki Görevlerimiz:

Sıra No	Yasal Yükümlülük Alanı	Yasal Dayanak
1	İmar	5302 sayılı Kanun 6. Madde b - fıkrası
2	Yol	
3	Su	
4	Kanalizasyon	
5	Katı Atık	
6	Çevre	
7	Orman Köylerinin Desteklenmesi	
8	Ağaçlandırma	
9	Park ve Bahçe Tesisine İlişkin Hizmetler	
10	Acil Yardım ve Kurtarma	5302 sayılı Kanun 69. Maddesi
11	Köye Yönelik Hizmetler Hakkında Kanununun 2. Maddesinde yer alan görevleri yapmak	3202 sayılı Kanun 2. Maddesi



YALOVA İL ÖZEL İDARESİ
2020 Yılı Yatırım, Çalışma ve Performans Programı

▪ **Bakanlıklara ve Diğer Merkezi İdare Kuruluşlarına Ait Yapım Bakım ve Onarım İşleri:**

Sıra No	Yasal Yükümlülük Alanı	Yasal Dayanak
1	Yapım Bakım ve Onarım İşleri	5302 sayılı Kanun 6. Madde (Ek fıkra: 3.7.2005-5393/85 md.) (Değişik ikinci fıkra: 24.7.2008-5793/42 md.)
2	Devlet ve İl Yolları	
3	Kanalizasyon	
4	İçme Suyu	
5	Sulama Suyu	
6	Enerji Nakil Hattı	
7	Çevre	
8	İmar	
9	Sağlık	
10	Eğitim	
11	Kültür	
12	Turizm	
13	Bayındırlık	
14	İskan	
15	Gençlik ve Spor	
16	Bakanlıklar ve Diğer Merkezi İdare Kuruluşlarının Görev Alanına Giren Yatırımlar	
17	Emniyet Hizmetleri (Teçhizat alımı)	5302 S.K. 6. md. (Ek fıkra: 1.7.2006-5538/26 md.)

Görev ve Sorumluluk Alanımıza Girmek Şartıyla:

Sıra No	Yasal Yükümlülük Alanı	Yasal Dayanak
1	Kamu kuruluşlarının yapım, bakım, onarım ve taşıma işlerini üstlenmek veya ortak hizmet projeleri geliştirmek	5302 sayılı Kanun 64. Maddesi
2	Merkezi idare kuruluşlarının bina ve tesisler ile arsa ve aynı ihtiyaçlarını karşılamak, geçici olarak araç ve personel görevlendirmek	
3	Meslek kuruluşları, dernekler, vakıflar ile ortak hizmet projeleri gerçekleştirmek	
4	Kamu kuruluşlarına taşınmaz mal tahsis etmek	

▪ **Yetki ve İmtiyazlar:**

Sıra No	Yasal Yükümlülük Alanı	Yasal Dayanak
1	Kanunlarla verilen görev ve hizmetleri yerine getirebilmek için her türlü faaliyette bulunmak, gerçek ve tüzel kişilerin faaliyetleri için kanunlarda belirtilen izin ve ruhsatları vermek ve denetlemek.	5302 sayılı Kanun 7.Madde
2	Kanunların il özel idaresine verdiği yetki çerçevesinde yönetmelik çıkarmak, emir vermek, yasak koymak ve uygulamak, kanunlarda belirtilen cezaları vermek.	
3	Hizmetlerin yürütülmesi amacıyla, taşınır ve taşınmaz malları almak, satmak, kiralamak veya kiraya vermek, takas etmek, bunlar üzerinde sınırlı aynı hak tesis	



YALOVA İL ÖZEL İDARESİ

2020 Yılı Yatırım, Çalışma ve Performans Programı

	etmek.	
4	Borç almak ve bağış kabul etmek	
5	Vergi, resim ve harçlar dışında kalan ve miktarı yirmi beş milyar Türk Lirasına kadar olan dava konusu uyuşmazlıkların anlaşmayla tasfiyesine karar vermek.	
6	Özel kanunları gereğince il özel idaresine ait vergi, resim ve harçların tarh, tahakkuk ve tahsilini yapmak	
7	Belediye sınırları dışındaki gayri sıhhi müesseseler ile umuma açık istirahat ve eğlence yerlerine ruhsat vermek ve denetlemek.	Ek Cümle 06.03.2007 5594 Sayılı Kanun 4.Madde
8	Terörle mücadelede doğan zararların karşılanması işlemlerinde sekretarya hizmetlerini yürütmek	5233 sayılı Kanun 6. Madde
9	Kaçak akaryakıt tasfiye işlemleri, vb. yürütmek	5015 sayılı Kanun Ek Madde - 3

“Madde 2 – Köye yönelik hizmetler şunlardır:

- Devlet ve il yolları ağı dışında kalan köyler ve bunlara bağlı yerleşme birimlerinin, orman yolları orman içi yolların yol ağını tespit etmek, bu yolların, köprüleri, sanat yapılarını, köy içi yollarını yapmak, mevcutları geliştirmek, trafik güvenliği yönünden gerekli istikamet ve kilometre levhaları ile diğer işaretleri düzenlemek,
- Kalkınma plan ve programlarında yer alan ilke ve politikalara uygun bir şekilde, toprak ve su kaynaklarının verimli kullanılmasını, korunmasını, geliştirilmesini sağlamak, çiftçilerin hizmetine götürmek üzere gerekli araştırma, etüt, hizmet ve yatırımlara ait program ve projeleri yapmak ve yaptırmak, bunlardan tasvip edilenleri uygulamak ve uygulattırmak,
- Baraj, havaalanı, fabrika savunma ile ilgili tesislerin ve diğer tesislerin inşaatı, tarih ve tabiat kıymetlerinin korunması gibi amaçlarla yapılacak kamulaştırmalar ve özel kanunların uygulanması sebebiyle yerlerini terk etmek zorunda kalanlardan geçim imkânlarının kısmen veya tamamen kaybedecek nüfus ile göçmen ve göçbeleri ve bulunduğu yerde geliştirilmesi mümkün olmayan orman içi köyleri, köy nüfusunun çoğunluğu tarafından istenmesi halinde köylerin mahalle, kom, mezra gibi dağınık yerleşme yerlerini yeni bir yerleşme yerinde toplamak, tarım içi ve tarım dışı sahalarda iskân etmek,
- Köy ve bağlı yerleşim birimlerinin yol, su, elektrik, kanalizasyon tesislerinin inşaatı, bakımı, onarımı, geliştirme ve işletme hizmetlerini düzenlemek üzere gerekli tedbirleri almak, bakım, onarım, işletme ve geliştirme hizmetlerine ait esasları tespit etmek ve yürütmek,
- Köy ve bağlı yerleşme birimlerine, askeri garnizonlara sağlıklı, yeterli içme suyu ve kullanma suyu tesislerini yapmak, geliştirmek ve yapımına destek olmak, sondaj kuyuları açmak, bu maksatla umuma ait sular ile kanunlarla köye ve köylüye devir ve tahsis edilmiş veya köyün veya köylerin eskiden beri intifasında bulunmuş olan suları; köylerin ve bağlı yerleşme birimlerinin, askeri garnizonların ihtiyacına göre tevzi etmek, kısmen veya tamamen başka köye, köylere, bağlı yerleşme birimlerine, askeri garnizonlara tahsis etmek ve tahsis şeklini değiştirmek, Sahipli veya köyün bedeli mukabili iktisap ettiği sularla diğer gayrimenkulleri, 2492 sayılı Kamulaştırma Kanunu gereğince kamulaştırmak veya gayrimenkul üzerinde irtifak hakkı tesis etmek, Su tesislerinin vücuda getirilmesine ve su yollarının geçirilmesine lüzumlu olan arazi, Devlet hüküm ve tasarrufu altında veya köyün ve köylerin ve bağlı yerleşme birimlerinin umumi yerleri içinde bulunuyorsa o araziler hakkında da bu fıkra hükmü uygulanır.
- (25.02.1998 gün ve 4342 sayılı kanununun 32. maddesi ile değişmiştir.)Devletin hüküm ve tasarrufu altında veya özel mülkiyetinde bulunan yabancı fıstıklık, zeytinlik, sakızlık, harnupluk ve makiliklerin alt yapı tesislerini imar, ıslah ve ihya etmek için gerekli projeleri ve programları hazırlamak, hazırlatmak, tasvip edilenleri uygulamak ve uygulatmak.



YALOVA İL ÖZEL İDARESİ

2020 Yılı Yatırım, Çalışma ve Performans Programı

- g) Tarım alanlarının gayesine uygun bir şekilde kullanılmasını sağlamak, denetlemek ve bu konu ile ilgili diğer kuruluşlarla işbirliği yapmak,
- h) Devletin hüküm ve tasarrufu altında veya özel mülkiyetinde bulunan taşlı, asitli, alkali veya turbiyer toprakları ve kurutulmuş sahaları tarıma elverişli hale getirmek,
- i) Devletçe ikmal edilmiş sulama tesislerinden alınan veya her ne suretle olursa olsun tarım alanlarında bulunan suyun tarımda kullanılması ile ilgili arazi tesviyesi, tarla başı kanalları, tarla içi sulama ve drenaj tesisleri gibi tarım sulaması hizmetlerini ve bu konularda gerekli işleri yapmak, Ekonomik üretime imkan vermeyecek derecede parçalanmış, dağıtılmış şekilleri bozulmuş tarım arazilerinin teknik, ekonomik ve işletme imkanları ölçüsünde toplulaştırılmasını yapmak,
- j) Sulama suyu ihtiyacı sanayide 500 litreye kadar olan suların tesislerini kurmak ve işletmelerini sağlamak, aynı mahiyette evvelce yapılmış tesisleri ikmal, islah ve tevsi etmek ve işletmelerini sağlamak, (Baraj ve elektrik istihsaline matuf regülatör inşası bu hükmün dışındadır. Sanayideki sarfiyatı 500 litreden fazla olan sular üzerinde yapılacak tesisler için Devlet Su İşleri Genel Müdürlüğünün muvafakati gerekir.) (EK : "j" bendine Ek Paragraf; 28/01/2005 - 5286/3 md.) Yağışların ve sel sularının zararlarını önleyici ve depolayıcı tarım arazileri için sulama suyu ve hayvanlar için içme suyu sağlanmasına yönelik gölet ve diğer tesisleri yapmak ve yaptırmak,
- k) Toprak muhafaza, arazi islahı ve sulama gibi faaliyetlerde gerektiğinde birlikler, ortaklıklar, döner sermayeli ve tüzelkişiliği haiz işletmeler kurmak veya döner sermayeli işletmelerini, bu işlerle meşgul birimleri, şirketlere veya işletmelere ortak etmek, bunlarla ilgili her türlü anlaşmalar yapmak,
- l) Küçük akarsular ile güneş, rüzgâr ve diğer enerji kaynakları ve tesislerinden faydalanılarak köylerin elektrikleştirilmesi için tesisler yapmak, yaptırmak,
- m) 1306 sayılı İskân Kanununa göre nakledilen veya toplulaştırılacak köyler için arsa tefrik etmek, diğer kasaba ve köylerin imar planlarını ve ihtiyaç sahiplerine konut ve tarımsal işletme tesisleri için tip projeler hazırlamak, hazırlatmak ve kendi evini yapana yardım metoduna dayalı olarak gerekli kredileri vermek, köy içi altyapıları, sosyal tesisler ve istihdam yaratacak ekonomik tesisleri yapmak ve yaptırmak, yıllık harcama planları yaparak Özel İskân Fonunu kullanmak ve bu fondan yapılan kaynak tahsisleri ile yatırımları gerçekleştirmek,
- n) Deprem ihtimalinin en fazla olduğu aktif deprem kuşaklarında bulunan köylerdeki nüfusun konut ve tarımsal tesislerini depreme dayanıklı hale getirmek maksadıyla kredi vermek,
- o) Serbest göçmen işlerini yürütmek, özel kanunlar gereğince iskânlı göçmen kabul etmek,
- p) Kiraya verilecek hazine arazisi genişliğini, kira bedelini ve kiralayacak olan topraksız veya yeterli toprağı olmayan çiftçileri tespit etmek ve Devletin hüküm ve tasarrufu altındaki arazinin tespit, tayin ve her türlü ölçü işlerini yapmak ve Hazine adına tescil işlemlerini yaptırmak ve evvelce dağıtılan arazilerde tashih islah ve istirdat işlemlerini yapmak, mera, yaylak ve kışlakların tespit, tahdit ve tahsisini yapmak, ayrıca lüzumlu hallerde bunlardan ihtiyaç fazlalarının tespiti ile Hazine adına tescilini sağlamak,
- q) Hizmet (MÜLGA: İbare; 28/01/2005 - 5286/3 md.) için lüzumlu her türlü harita, istikşaf, araştırma, etüt, proje, rasat, istatistik, envanter, birim fiyat ve analiz gibi işleri yapmak, yaptırmak,
- r) Hizmet ve tesislerin yapılması, geliştirilmesi, onarım, bakım ve emniyetle işletilmesi için gerekli tesis, atölye, bakımevi, laboratuvar, araştırma ve verici telsiz istasyonu, idari ve sosyal diğer tesislerin plan ve projelerini ve inşaatını yapmak, yaptırmak, onarmak, işletmek, kiralamak ve bakımlarını sağlamak, tesislerin kullanılmasına emniyet ve korunmasına esas olan kaideleri tespit etmek, yürütmek ve kontrol etmek,
- s) Her türlü alet-edevat, taşıt ve makineler ile donatımlarını, bunların işletilmesi, tamiri için gerekli bütün malzemeyi vasıflarıyla belirlemek, sağlamak, icabında imal etmek ve ettirmek, arazi dahil bina ve taşınmaz malları geçici olarak kullanmak, kamulaştırmak ve satın almak,
- t) İçme suyu tahlilleri ile toprak ve bitüm deneylerini yapmak, yaptırmak,



YALOVA İL ÖZEL İDARESİ

2020 Yılı Yatırım, Çalışma ve Performans Programı

- u) Toprak etüdü ve her türlü toprak analizleri, sınıflandırmaları ve toprak harita raporlarını yapmak, yaptırmak,
- v) Evvelce dağıtılan toprakların dağıtım tarihindeki mer'î mevzuat hükümlerine uygun olarak işletilmeyenlerinin geri alınması ile ilgili işlemleri yürütmek,
- w) Yerleşme birimlerinde çevre sağlığı hizmet ve düzenlemelerini gerçekleştirmek.

İl Özel İdaresi, hizmetleri ile ilgili olarak, halkın görüş ve düşüncelerini belirlemek amacıyla kamuoyu yoklaması ve araştırması yapabilir. İl Özel İdaresinin mallarına karşı suç işleyenler Devlet malına karşı suç işlemiş sayılır. İl özel idaresinin proje karşılığı borçlanma yoluyla elde edilen gelirleri, vergi, resim ve harçları, şartlı bağışlar ve kamu hizmetlerinde fiilen kullanılan malları haczedilemez.

3. İl özel idaresine tanınan muafiyetler

İl Özel İdaresinin kamu hizmetine ayrılan veya kamunun yararlanmasına açık, gelir getirmeyen taşınmaz malları ile bunların inşa ve kullanımları her türlü vergi, resim, harç, katkı ve katılma paylarından muafıdır.

TEŞKİLAT YAPISI

5302 sayılı İl Özel İdaresi Kanununun 35. maddesi gereğince il özel idaresi teşkilatı; genel sekreterlik, mali işler, sağlık, tarım, imar, insan kaynakları, hukuk işleri birimlerinden oluşur. İlin nüfusu, fiziki ve coğrafi yapısı, ekonomik, sosyal, kültürel özellikleri ile gelişme potansiyeli dikkate alınarak norm kadro sistemine ve ihtiyaca göre oluşturulacak diğer birimlerin kurulması, kaldırılması veya birleştirilmesi il genel meclisinin kararıyla olur.

Bu birimler büyükşehir belediyesi olan illerde daire başkanlığı ve müdürlük, diğer illerde müdürlük şeklinde kurulur. Genel sekreter, il özel idaresi hizmetlerini vali adına ve onun emirleri yönünde, mevzuat hükümlerine, il genel meclisi ve il encümeni kararlarına, il özel idaresinin amaç ve politikalarına, stratejik plan ve yıllık çalışma programına göre düzenler ve yürütür.

Bu amaçla il özel idaresi kuruluşlarına gereken emirleri verir ve bunların uygulanmasını gözetir ve sağlar. Genel sekreter yukarıda belirtilen hizmetlerin yürütülmesinden valiye karşı sorumludur. Toplam nüfusu 3.000.000'a kadar olan illerde, ihtiyaca göre en fazla iki, nüfusu bunun üzerinde olan illerde en fazla dört genel sekreter yardımcılığı kadrosu ihdas edilebilir. İlçelerde, özel idare işlerine yürütmek amacıyla kaymakama bağlı ilçe özel idare teşkilatı oluşturulabilir.

En uygun sayıda ve nitelikli personelin doğru iş bölümü ve organizasyonunun yapılmasıyla iş verimliliğinin, sunulan hizmet kalitesinin ve performansın yükseltilmesi amacıyla **"Performans Değerlendirme ve Geliştirme Sistemi"** oluşturulmalıdır.

Yeni kurumsal yapılanmada il özel idarelerinin hedefi; il özel idaresinin sadece finanse eden, muhasebe işlemlerini yürüten ve ödemeleri yapan bir kuruluş olması yerine, yatırımcı kuruluş kimliğinin güçlendirilmesidir. Yeni kurumsal organizasyon şemasında hazırlık aşamasından gerçekleştirilme aşamasına kadar projelere ait her türlü iş ve işlemi kendi içinde gerçekleştirilebilecek özelliklere sahip bir yatırım birimi ve alt organizasyon oluşturmak ve teknik personel sayısı arttırılmalıdır. Anılan çalışma ile kurumun stratejik plan ve yatırım programı (performans programı) doğrultusunda kısıtlı kaynakların etkili ve verimli kullanılması, yerel hizmetlerin dengeli dağılımının temin edilmesi, üretilen hizmet kalitesinin yükseltilebilmesi için gereksinim duyduğu nitelik, unvan ve sayıda personelin istihdam edilmesi amaçlanmalıdır.



YALOVA İL ÖZEL İDARESİ

2020 Yılı Yatırım, Çalışma ve Performans Programı

İl Özel İdaresi Organları

1. İl Genel Meclisi

İl genel meclisi, il özel idaresinin karar organıdır ve ilgili kanunda gösterilen esas ve usullere göre ildeki seçmenler tarafından seçilmiş üyelerden oluşur. İl genel meclisi, il genel meclisince belirlenecek bir aylık tatil hariç her ayın ilk haftası meclis tarafından önceden belirlenen günde, mutat toplantı yerinde toplanır. İl genel meclisi toplantıları açıktır. Meclis başkanı veya üyelerden herhangi birinin gerekçeli önerisi üzerine, toplantıya katılanların salt çoğunluğuyla kapalı oturum yapılmasına karar verilebilir.

İl Genel Meclisinin Görev ve Yetkileri;

- Stratejik plan ile yatırım ve programlarını, İl Özel İdaresi faaliyetlerini ve personelinin performans ölçütlerini görüşmek ve karara bağlamak.
- Bütçe ve kesin hesabı kabul etmek, bütçede kurumsal kodlama yapılan birimler ile fonksiyonel sınıflandırmanın birinci düzeyleri arasında aktarma yapmak.
- Belediye sınırları il sınırı olan Büyükşehir Belediyeleri hariç İl Çevre Düzeni Planı ile belediye sınırları dışındaki alanların İmar Planlarını görüşmek ve karara bağlamak.
- Borçlanmaya karar vermek.
- Bütçe içi işletmeler ile "Türk Ticaret Kanunu"na tabi ortaklıklar kurulmasına veya bu ortaklıklardan ayrılmaya, sermaye artışına ve gayrimenkul yatırım ortaklığı kurulmasına karar vermek.
- Taşınmaz mal alımına, satımına, trampa edilmesine, tahsisine, tahsis şeklinin değiştirilmesine veya tahsisli bir taşınmazın akar haline getirilmesine izin; üç yıldan fazla kiralanmasına ve süresi yirmi beş yılı geçmemek kaydıyla bunlar üzerinde sınırlı aynı hak tesisine karar vermek.
- Şartlı bağışları kabul etmek.
- Vergi, resim ve harç dışında kalan miktarı beş milyardan yirmi beş milyar Türk Lirasına kadar ihtilaf konusu olan Özel İdare alacaklarının anlaşma ile tasfiyesine karar vermek.
- İl Özel İdaresi adına imtiyaz verilmesine ve İl Özel İdaresi yatırımlarının yap-işlet veya yap-işlet-devret modeli ile yapılmasına, İl Özel İdaresine ait şirket, işletme ve iştiraklerin özelleştirilmesine karar vermek.
- Encümen üyeleri ile ihtisas komisyonları üyelerini seçmek.
- İl Özel İdaresi tarafından çıkarılacak yönetmelikleri kabul etmek.
- Norm kadro çerçevesinde İl Özel İdaresinin ve bağlı kuruluşlarının kadrolarının ihdas, iptal ve değiştirilmesine karar vermek.
- Yurt içindeki ve yurt dışındaki mahalli idareler ve mahalli idare birlikleriyle karşılıklı işbirliği yapılmasına karar vermek.
- Diğer mahalli idarelerle birlik kurulmasına, kurulmuş birliklere katılmaya veya ayrılmaya karar vermek.
- İl Özel İdaresine kanunlarla verilen görev ve hizmetler dışında kalan ve ilgililerin isteğine bağlı hizmetler için uygulanacak ücret tarifelerini belirlemek.

Meclis Başkanlık Divanı

Yasaya göre il genel meclisi, seçim sonuçlarının ilânını izleyen beşinci gün kendiliğinden toplanır. Bu toplantıda meclise en yaşlı üye başkanlık eder. Meclis, bu toplantıda üyeleri arasından gizli oyla meclis başkanını, meclis birinci ve ikinci başkan vekillerini, ikisi yedek olmak üzere dört kâtip üyeyi ilk iki yıl için görev yapmak üzere seçer. İlk iki yıldan sonra seçilecek başkanlık divanı, yapılacak ilk mahallî idareler seçimlerine kadar görev yapar. Meclis başkanlık divanı seçimi üç gün içinde tamamlanır. Meclis başkanlığı ve başkanlık divanında boşalma olması durumunda, kalan süreyi tamamlamak üzere yenisi seçilir. İl genel



YALOVA İL ÖZEL İDARESİ

2020 Yılı Yatırım, Çalışma ve Performans Programı

meclisine meclis başkanı, bulunmaması durumunda meclis birinci başkan vekili, onun da bulunmaması durumunda ikinci başkan vekili başkanlık eder. Meclis başkanı, meclis çalışmalarında düzeni sağlamakla yükümlüdür.

a) İhtisas Komisyonları

İl genel meclisi, her dönem başı toplantısında, üyeleri arasından seçilecek en az üç, en çok beş kişiden oluşan ihtisas komisyonları kurabilir. Plân ve Bütçe ile İmar ve Bayındırlık komisyonları en çok yedi kişiden meydana gelir. İhtisas komisyonları, her siyasî parti grubunun ve bağımsız üyelerin il genel meclisindeki üye sayısının meclis üye tam sayısına oranlanması suretiyle oluşturulur. Yalova il özel idaresinde aşağıdaki komisyonlar oluşturulmuştur.

1. Plan ve Bütçe Komisyonu
2. İmar ve Bayındırlık Komisyonu
3. Çevre ve Sağlık Komisyonu
4. Eğitim Kültür ve Sosyal Hizmetler Komisyonu
5. Tarımsal Hizmetler Komisyonu
6. Araştırma ve Geliştirme Komisyonu
7. İçişleri ve Çeşitli İşler Komisyonu

b) Meclisin Bilgi Edinme ve Denetim Yolları

İl genel meclisi soru, genel görüşme ve faaliyet raporunu değerlendirme yollarıyla bilgi edinme ve denetim yetkisini kullanır. Meclis üyeleri, meclis başkanlığına önerge vererek il özel idaresi işleriyle ilgili konularda sözlü veya yazılı soru sorabilir. Soru, vali veya görevlendireceği kişi tarafından sözlü veya yazılı olarak cevaplandırılır.

2. Vali

Kanuna göre vali, il özel idaresinin başı ve tüzel kişiliğinin temsilcisidir.

Valinin Görev ve Yetkileri;

- İl Özel İdaresi teşkilatın en üst amiri olarak İl Özel İdaresi teşkilatını sevk ve idare etmek, İl Özel İdaresinin hak ve menfaatlerini korumak.
- İl Özel İdaresini stratejik plana uygun olarak yönetmek, İl Özel İdaresinin kurumsal stratejilerini oluşturmak, bu stratejilere uygun olarak bütçeyi, İl Özel İdaresi faaliyetlerinin ve personelinin performans ölçütlerini hazırlamak ve uygulamak, izlemek ve değerlendirmek, bunlarla ilgili raporları Meclise sunmak.
- İl Özel İdaresini Devlet dairelerinde ve törenlerde, davacı veya davalı olarak da yargı yerlerinde temsil etmek veya vekil tayin etmek.
- İl Encümenine başkanlık etmek.
- İl Özel İdaresinin taşınır ve taşınmaz mallarını idare etmek.
- İl Özel İdaresinin gelir ve alacaklarını takip ve tahsil etmek.
- Yetkili organların kararını almak şartıyla sözleşme yapmak.
- İl Genel Meclisi ve Encümen kararlarını uygulamak.
- Bütçeyi uygulamak, bütçede Meclis ve Encümenin yetkisi dışında kalan aktarmaları yapmak.
- İl Özel İdaresi personelini atamak.



YALOVA İL ÖZEL İDARESİ

2020 Yılı Yatırım, Çalışma ve Performans Programı

- İl Özel İdaresi, bağlı kuruluşlarını ve işletmelerini denetlemek.
- Şartsız bağışları kabul etmek.
- İl halkının huzur, esenlik, sağlık ve mutluluğu için gereken önlemleri almak.
- Bütçede yoksul ve muhtaçlar için ayrılan ödeneği kullanmak.
- Kanunlarla İl Özel İdaresine verilen ve İl Genel Meclisi veya İl Encümeni kararını gerektirmeyen görevleri yapmak ve yetkileri kullanmak.

3. İl Encümeni

İl encümeni valinin başkanlığında, genel sekreter ile il genel meclisinin her yıl kendi üyeleri arasından seçeceği üç üye ve valinin her yıl birim amirleri arasından seçeceği iki üyeden oluşur. Valinin katılmadığı encümen toplantısına genel sekreter başkanlık eder.

İl Encümeninin Görev ve Yetkileri;

- Stratejik plan ve yıllık çalışma programı ile bütçe ve kesin hesabı inceleyip İl Genel Meclisine görüş bildirmek
- Yıllık çalışma programına alınan işlerle ilgili kamulaştırma kararlarını almak ve uygulamak.
- Öngörülme-yen giderler ödeneğinin harcama yerlerini belirlemek.
- Bütçede fonksiyonel sınıflandırmanın ikinci düzeyleri arasında aktarma yapmak.
- Kanunlarda öngörülen cezaları vermek.
- Vergi, resim ve harçlar dışında kalan ve miktarı beş milyar Türk Lirasına kadar olan ihtilafların sulhen halline karar vermek.
- Taşınmaz mal satımına, trampa edilmesine ve tahsisine ilişkin kararları uygulamak, süresi üç yılı geçmemek üzere kiralanmasına karar vermek.
- Belediye sınırları dışındaki umuma açık yerlerin açılış ve kapanış saatlerine belirlemek.
- Vali tarafından havale edilen konularda görüş bildirmek.
- Kanunlarla verilen diğer görevleri yapmak.

4. Örgüt Yapısı

a. GENEL SEKRETER

- Özel Kalem (Büro)
- Strateji Geliştirme Birimi
- Bilgi İşlem Birimi

b. GENEL SEKRETER YARDIMCISI

c. MÜDÜRLÜKLER

- Hukuk Müşavirliği
- Destek Hizmetleri Müdürlüğü
- Encümen Müdürlüğü
- Yazı İşleri Müdürlüğü
- İmar ve Kentsel İyileştirme Müdürlüğü
- İnsan Kaynakları ve Eğitim Müdürlüğü
- Mali Hizmetler Müdürlüğü
- Ruhsat ve Denetim Müdürlüğü
- Emlak ve İstimlak Müdürlüğü
- Kırsal Hizmetler Müdürlüğü
- Plan Proje ve Yatırım İnşaat Müdürlüğü
- Makine İkmal Bakım ve Onarım Müdürlüğü
- Kültür ve Sosyal İşler Müdürlüğü



YALOVA İL ÖZEL İDARESİ

2020 Yılı Yatırım, Çalışma ve Performans Programı

5. Üst Yönetim

Üst yönetim genel sekreter ve genel sekreter yardımcısından oluşur. Genel sekreter, il özel idaresi hizmetlerini vali adına ve onun emirleri yönünde, mevzuat hükümlerine, il genel meclisi ve il encümeni kararlarına, il özel idaresinin amaç ve politikalarına, stratejik plan ve yıllık performans programına göre düzenleyen ve yürüten kişidir. Genel sekreter, belirlenen hizmetlerin yürütülmesinden valiye karşı sorumludur.

6. Destek Birimleri

Doğrudan genel sekretere bağlı olan ve esas olarak genel sekreterin çalışmalarını kolaylaştırmayı hedefleyen birimlerdir. Bunlar, Genel Sekreter Yardımcısı, Özel Kalem(Büro) ve Strateji Geliştirme Biriminden oluşur.

7. İç Hizmet Birimleri

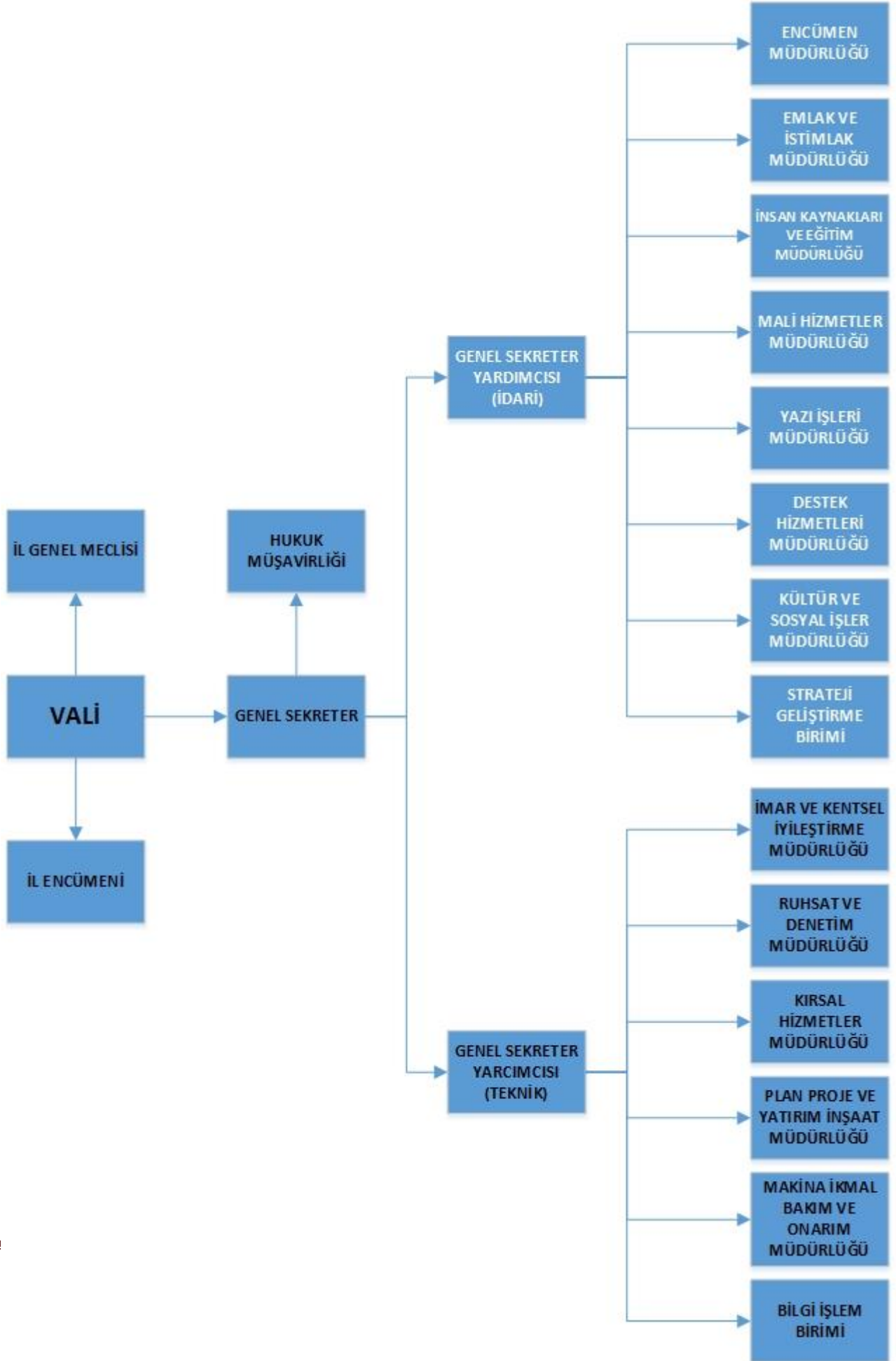
İl özel idaresinde yer alan müdürlükler, iç hizmet birimleri ve dış hizmet birimleri olarak iki grupta sınıflandırılmıştır. İç hizmet birimleri ve alt birimleri icra ederler.

8. Dış Hizmet Birimleri

Dış hizmet birimleri şu müdürlüklerden meydana gelmiştir: doğrudan bakanlığa bağlı olmakla birlikte yatırımlarını il özel idaresi kaynakları üzerinden gerçekleştiren il müdürlükleri de "dış hizmet birimleri" kapsamında değerlendirilmiştir. Bu birimler şunlardır: İl Gençlik ve Spor Müdürlüğü, İl Millî Eğitim Müdürlüğü, İl Sanayi ve Ticaret Müdürlüğü, İl Bayındırlık ve İskan Müdürlüğü, İl Kültür ve Turizm Müdürlüğü, İl Sosyal Hizmetler Müdürlüğü, İl Çevre ve Orman Müdürlüğü, İl Tarım Müdürlüğü, İl Acil Durum Müdürlüğü, İl Sağlık Müdürlüğü, Emniyet Müdürlüğü, İl Jandarma Komutanlığı.



YALOVA İL ÖZEL İDARESİ
2020 Yılı Yatırım, Çalışma ve Performans Programı





YALOVA İL ÖZEL İDARESİ
2020 Yılı Yatırım, Çalışma ve Performans Programı

FİZİKİ KAYNAKLAR

Taşınmaz Varlıklar

Yalova İl Özel İdaresi, merkez ve ilçelerde olmak üzere, mülkiyeti kendisine ait olan Ana Hizmet Binası, Ek Hizmet Binası ve Afet Yönetim Merkezinde hizmet vermektedir. İdaremiz mülkiyetinde, Subaşı, Soğucak ve Çalıcı Kalıcı Konutları'nda olmak üzere toplam 64 işyeri bulunmaktadır.

Ayrıca, İdaremizin Samanlı Mevkiinde Lojmanları bulunmakta olup, lojmanlarda bulunan toplam 12 Daire Vali Yardımcıları, Valilik Çalışanları ve İdaremiz Çalışanların hizmetinde bulunmaktadır.

İdaremizin, Çiftlikköy İlçesi Taşköprü Beldesinde Asfalt Plent Şantiyesi, Çınarcık İlçesinde, İlçe Özel İdare Hizmet Binası (Lojmanlı) da taşınmaz varlıkları arasında yer almaktadır. İlçe Özel İdare Hizmet Binası Emniyet Müdürlüğümüzün kullanımına tahsis edilmiştir.

Yalova İl Özel İdaresinin sorumlu olduğu toplam 120 adet taşınmaz vardır.

Sıra No	İlçesi	Kalıcı Konutlar İş Yerleri	Okullar	Sağlık	İl Özel İdaresince Kullanılanlar	TOPLAM
1	Merkez	23	20	-	6	49
2	Altınova	22	-	-	1	23
3	Armutlu	-	11	2	3	16
4	Çiftlikköy	-	8	1	-	9
5	Çınarcık	19	1	-	3	23
6	Termal	-	-	-	-	-
TOPLAM		64	40	3	13	120

Taşınır Varlıklar

Yalova İl Özel İdaresi Birimleri; 78 Adet Masaüstü Bilgisayar, 12 Adet Dizüstü Bilgisayar, 55 Adet Yazıcı, Faks Cihazı, Network Tarayıcı, 65 Adet Telefon Cihazı ve 5 adet fotokopi makinesi ile çalışmalarını yerine getirmektedir.

OTOMOBİLLER

S.NO	PLAKA NO	MARKA	MODEL	GÖREV YERİ
1	77 EA 777	AUDİ	2011	Valilik Makam Aracı
2	77 DL 741	RENAULT FLUENCE	2011	Vali Yardımcısı
3	77 DL 430	RENAULT FLUENCE	2011	Vali Yardımcısı
4	77 DL 591	RENAULT FLUENCE	2011	Vali Yardımcısı
5	77 DS 172	RENAULT FLUENCE	2011	Vali Yardımcısı
6	77 AZ 916	RENAULT FLUENCE	2011	Vali Yardımcısı
7	77 DL 892	RENAULT FLUENCE	2011	Vali Yardımcısı
8	77 DV 073	RENAULT FLUENCE	2013	Valilik
9	77 EE 111	HONDA CIVIC	2012	Valilik



YALOVA İL ÖZEL İDARESİ
2020 Yılı Yatırım, Çalışma ve Performans Programı

10	77 AE 001	RENAULT 19 EUROPA	2000	Valilik
11	77 DN 546	RENAULT FLUENCE	2011	Valilik
12	77 BA 726	TOYOTA	2016	Valilik
13	77 AE 115	RENAULT MEGANE	2000	İl Özel İdaresi
14	77 AT 741	RENAULT FLUENCE	2011	İl Özel İdaresi
15	77 DV 205	RENAULT FLUENCE	2013	İl Özel İdaresi
16	77 AL 245	VOLKSWAGEN 2.5 TDİ	2003	İl Özel İdaresi

PİKAPLAR

S.NO	PLAKA NO	MARKA	MODEL	GÖREV YERİ
1	77 AZ 182	ISUZU 4X4	2003	İl Özel İdaresi
2	77 AZ 183	ISUZU 4X4	2003	İl Özel İdaresi
3	77AZ 184	ISUZU 4X4	2003	İl Özel İdaresi
4	77 AE 125	MAZDA	1999	İl Özel İdaresi
5	77 AC 504	ISUZU DMAX	2013	İl Özel İdaresi
6	77 AC 378	ISUZU DMAX	2013	İl Özel İdaresi
7	77 DY 871	ISUZU DMAX 4X4	2015	İl Özel İdaresi
8	77 DZ 636	Volkswagen Caddy	2011	Sosyal Hizmetler Müdürlüğü

DAMPERLİ KAMYONLAR

S.NO	PLAKA NO	MARKA	MODEL	GÖREV YERİ
1	77 AU 417	MERCEDES 3031-K	2000	İl Özel İdaresi
2	77 AU 965	MERCEDES 3031-K	2000	İl Özel İdaresi
3	77 DF 181	MERCEDES 3031-K	2000	İl Özel İdaresi
4	77 AV 194	MERCEDES 3031-K	2000	İl Özel İdaresi
5	77 AF 516	MERCEDES (Damtırak)	2011	İl Özel İdaresi
6	77 BE 716	MERCEDES (Damtırak)	2015	İl Özel İdaresi
7	77 AT 895	FARGO AS 950	2000	İl Özel İdaresi
8	77 AAG 281	MERCEDES	2018	İl Özel İdaresi
9	77 AAG 284	MERCEDES	2018	İl Özel İdaresi

MİNİBÜSLER

S.NO	PLAKA NO	MARKA	MODEL	GÖREV YERİ
1	77 DD 888	MERCEDES	2018	İl Özel İdaresi



YALOVA İL ÖZEL İDARESİ

2020 Yılı Yatırım, Çalışma ve Performans Programı

OTOBÜSLER

S.NO	PLAKA NO	MARKA	MODEL	GÖREV YERİ
1	77 DS 760	ISUZU OTOBÜS	2009	Destek Hizmetleri Müdürlüğü

YAMA ROBOTLARI

S.NO	PLAKA NO	MARKA	MODEL	GÖREV YERİ
1	77 AZ 373	BMC FATİH 220/26	1998	İl Özel İdaresi

AKARYAKIT TANKERİ

S.NO	PLAKA NO	MARKA	MODEL	GÖREV YERİ
1	77 AF 797	HİNO	2003	İl Özel İdaresi

ASFALT DİSTRİBÜTÖRLERİ

S.NO	PLAKA NO	MARKA	MODEL	GÖREV YERİ
1	77 AD 076	BMC FATİH 220/26	1996	İl Özel İdaresi
2	77 AD 078	BMC FATİH 220/26	1996	İl Özel İdaresi

KANAL KAZIYICI YÜKLEYİCİ

S.N O	PLAKA NO	MARKA	MODEL	GÖREV YERİ
1		CATERPİLLER 434 E-1-	2010	İl Özel İdaresi
2		CATERPİLLER 434 E-2-	2010	İl Özel İdaresi
3		CATERPİLLER 434 E-3-	2018	İl Özel İdaresi
3	77 ET 267	MERCEDES KANAL AÇMA	2012	İl Özel İdaresi

LAS. TEK. YÜKLEYİCİ

S.NO	PLAKA NO	MARKA	MODEL	GÖREV YERİ
1		KOMATSU WA 320-3	2000	İl Özel İdaresi

GREYDERLER

S.NO	PLAKA NO	MARKA	MODEL	GÖREV YERİ
1		CATERPİLLAR 120 M	2012	İl Özel İdaresi
2		CHAMPİON 740 A	2000	İl Özel İdaresi
3		MİTSubİSHİ MG 530	2000	İl Özel İdaresi
4		HİDROMEK	2018	İl Özel İdaresi

SİLİNDİRLER

S.NO	PLAKA NO	MARKA	MODEL	GÖREV YERİ
1		BOMAG BW 212 D-3	1998	İl Özel İdaresi
2		HAMM R 420 D	2000	İl Özel İdaresi
3		DYNAPAC	2018	İl Özel İdaresi



YALOVA İL ÖZEL İDARESİ
2020 Yılı Yatırım, Çalışma ve Performans Programı

TREYLERLER

S.NO	PLAKA NO	MARKA	MODEL	GÖREV YERİ
1	77 DF 569	MAN TREYLER 26-321	1993	İl Özel İdaresi
2	77 AAC 262	MERCEDES	2018	İl Özel İdaresi
3	77 DF 517	FONTAİNE SAL	1964	İl Özel İdaresi

ESKAVATÖR

S.NO	PLAKA NO	MARKA	MODEL	GÖREV YERİ
1	Paletli	JCB JS 240 Eskavatör	1999	İl Özel İdaresi
2	Lastik. Tek.	DOOSAN DX 210W	2011	İl Özel İdaresi
3	Paletli	HİDROMEK	2016	İl Özel İdaresi

İNSAN KAYNAKLARI

Personel Durumu: İdaremizde 10 Haziran 2007 tarih ve 26548 sayılı Resmi Gazetede yayınlanan “ İl Özel İdareleri Norm Kadro İlke ve Standartlarına Dair Yönetmelik” gereğince İl Genel Meclisinin 05/10/2007 tarih ve 227 sayılı kararları ile 148 memur kadrosu tahsis edilmiştir.

Valiliğimiz Özel Kalem Müdürlüğünün 07/10/2010 tarih ve 3744 sayılı yazılarına istinaden İlçemiz Özel İdare Müdürlükleri kapatılarak dolu olan dört İlçe Özel İdare Müdürlüğünde görev yapan personel merkezde görevlendirilmiş olup, münhal olan Armutlu İlçe Özel İdare Müdürlüğü kadrosu iptal edilmiştir.

PERSONEL DURUM TABLOSU

Yalova Özel İdaresi Genel Sekreterliğinin 148 Memur Kadrosu bulunmaktadır

Genel İdare Hizmetleri		Teknik Hizmetler		Sağlık Hizmetleri		Avukatlık Hizmetleri		Yardımcı Hizmetler	
Dolu	Boş	Dolu	Boş	Dolu	Boş	Dolu	Boş	Dolu	Boş
36	48	22	15	0	10	2	0	3	12

Görev Yeri	Genel İdare Hizmetleri	Yardımcı Hizmetler	Teknik Hizmetler	Sağlık Hizmetleri	Avukatlık Hizmetleri	Toplam
Merkez	33	3	22	0	2	60
Valilik	3	0	0	0	0	3

10 Haziran 2007 tarih ve 26548 sayılı Resmi Gazetede yayınlanan ‘İl Özel İdareleri Norm Kadro İlke ve Standartlarına Dair Yönetmelikte değişiklik yapılmasına dair 22.05.2016 tarih, 29719 sayılı resmi gazetede yayınlanan yönetmelik gereğince idaremize 105 işçi norm kadrosu verilmiş, İl Genel Meclisinin 05.10.2007 tarih ve 227 sayılı kararları ile 84 işçi kadrosu ihdas edilmiş, bu kadroların 52 adedi dolu olup, 32 adedi boş bulunmaktadır. Norm kadro fazlası 8 personel ile birlikte İdaremizde 60 daimi işçi personel çalışmaktadır. Yalova İl Özel İdare A.Ş de ise 55 işçi personel çalışmaktadır.



YALOVA İL ÖZEL İDARESİ
2020 Yılı Yatırım, Çalışma ve Performans Programı

ÖZEL KALEM

Proje Adı ve Yapılacak Eylem	Mali Gereklilik (TL)	Başlama Bitiş
Kırtasiye Alımları	50.000,00	2020
Periyodik Yayın Alımları	20.000,00	2020
Baskı ve Cilt Giderleri	10.000,00	2020
Temizlik Malzemesi Alımları	20.000,00	2020
Geçiş Ücretleri	10.000,00	2020
Taşıt Kiralama Giderleri	10.000,00	2020
Temsil, ağırlama, tören, fuar, organizasyon giderleri	80.000,00	2020
Tanıtma, ağırlama, tören, fuar, organizasyon giderleri	80.000,00	2020
Büro ve İşyeri Mal ve Malzeme Alımı	50.000,00	2020
TOPLAM	330.000,00	

EMLAK ve İSTİMLAK MÜDÜRLÜĞÜ

Proje Adı ve Yapılacak Eylem	Mali Gereklilik (TL)	Başlama Bitiş
Şehitliklerin bakım ve onarımı	140.000,00	2020
İlan giderleri	10.000,00	2020
TOPLAM	150.000,00	



YALOVA İL ÖZEL İDARESİ
2020 Yılı Yatırım, Çalışma ve Performans Programı

PLAN PROJE VE YATIRIM İNŞAAT MÜDÜRLÜĞÜ

Stratejik Plan	Proje Adı ve Yapılacak Eylem	Ölçüm Birimi	Ölçüm Miktarı	Mali Gereklilik (TL)	Başlama Bitiş
Amaç: İdaremiz görev ve sorumluluk alanında kalan köy yollarının alt ve üst yapılarının standardını yükselterek güvenli ulaşımı sağlamak	P.G.1- Yol yapım ve bakım işi	km	20	600.000,00	2020
	P.G.2- Sıcak asfalt yapılacak yol	km	10	800.000,00	2020
	P.G.3- Sathi kaplama	km	50	900.000,00	2020
	P.G.4- Parke yapımı	m ²	20.000	200.000,00	2020
	P.G.5- Yağmur suyu kanalları yapımı	km	10	300.000,00	2020
	P.G.6- Köprü Yapımı ve Bakımı	%	100	200.000,00	2020
	P.G.7- Yol, bariyer, çizgi ve trafik levha yapım bakımı	%	100	200.000,00	2020
Amaç: Yalova köyleri atık suların sağlıklı biçimde toplanarak altyapı çalışmasının en üst seviyede geliştirmek	P.G.1- Ek Kanalizasyon tesisi yapımı	Adet	1	100.000,00	2020
	P.G.2- Kanalizasyon şebekelerinin bakımı	%	100	80.000,00	2020
	P.G.3- Fosseptiklerin kontrolü	%	100	20.000,00	2020



YALOVA İL ÖZEL İDARESİ
2020 Yılı Yatırım, Çalışma ve Performans Programı

Amaç: Yalova köyleri içme suyu tesislerinin ihtiyacı karşılayacak düzeye gelmesi, köylerde yaşayan hane halkı sağlıklı içme suyu sağlamak ve kontrollü içme suyu kullanımı sağlanarak kayıp ve kaçakları önlenmek	Hedef 3: Hizmet alanımız dahilindeki yerlerde sağlıklı ve içilebilir suyu maksimum derecede kullanıma sunulması	P.G.1-Köy içme suyu kapasitesi artırımı	Adet	4	200.000,00	2020
		P.G.2-Yenileştirilmesi gereken köy içme suyu tesisi ve su analiz ücretleri	Adet	3	150.000,00	2020
		P.G.3-İçme suyu bakım ve onarımı	%	100	100.000,00	2020
		TOPLAM			3.850.000,00	

KIRSAL HİZMETLER MÜDÜRLÜĞÜ

Stratejik Plan	Proje Adı ve Yapılacak Eylem	Ölçüm Birimi	Ölçüm Miktarı	Mali Gereklilik (TL)	Başlama Bitiş	
Amaç: Kırsal kesimin ekonomik yönden güçlenmesi amacıyla tarımsal sulamayı desteklemek ve geliştirmek	Hedef 1: Tarımsal su kapasitesinin artırılması sağlanacak	P.G.1-Çiftlik göleti yapımı	adet	1	800.000,00	2020
	P.G.2- Tarımsal sulama bakım-onarım projesi	%	100	100.000,00	2020	
	P.G.3-Sulama hatlarının bakım ve onarımı	Adet	2	150.000,00	2020	



YALOVA İL ÖZEL İDARESİ
2020 Yılı Yatırım, Çalışma ve Performans Programı

Amaç: Kırsal kalkınmada katma değeri yüksek tarımsal ürün yetiştiriciliğini desteklemek	Hedef 2: Hayvancılık ve bölgesel tarım ürün çeşitliliğini arttırmak	P.G.1- Bitkisel üretimi geliştirme projesi	%	100	250.000,00	2020
		P.G.2- Demostrasyon Projesi	Adet	7	50.000,00	2020
		P.G.3- Arıcılığı ve hayvancılığı geliştirme ve destekleme projesi	%	100	100.000,00	2020
		P.G.4- Sokak hayvanlarını kısırlaştırılma ve rehabilitasyon projesi	%	100	50.000,00	2020
			P.G.5- Çöp Konteynır alımı	Adet	500	250.000,00
		TOPLAM			1.750.000,00	

İNSAN KAYNAKLARI VE EĞİTİM MÜDÜRLÜĞÜ

Proje Adı ve Yapılacak Eylem	Mali Gereklilik (TL)	Başlama Bitiş
Aylıklar (Temel Maaşlar)	1.800.000,00	2020
Zamlar ve Tazminatlar	2.700.000,00	2020
Ödenekler	20.000,00	2020
Sosyal Haklar	200.000,00	2020
Ödül ve İkrariyeler	30.000,00	2020
657 s.k.4/b Sözleşmeli personel ücretleri	300.000,00	2020
Sözleşmeli personel zam ve tazminatları	120.000,00	2020
Sözleşmeli personel sosyal hakları	85.000,00	2020
Sözleşmeli personel ödenekleri	5.000,00	2020
Sürekli işçilerin ücretleri	1.800.000,00	2020
Sürekli işçilerin ihbar ve kıdem tazminatları	900.000,00	2020
Sürekli işçilerin sosyal hakları	250.000,00	2020



YALOVA İL ÖZEL İDARESİ
2020 Yılı Yatırım, Çalışma ve Performans Programı

Sürekli işçilerin fazla mesaipleri	30.000,00	2020
Sürekli işçilerin ödül ve ikramiyeleri	600.000,00	2020
Seyyar görev tazminatı	25.000,00	2020
Aday çırak, çırak ve stajyer öğrencilerin ücretleri	85.000,00	2020
Sosyal güvenlik prim ödemeleri	460.000,00	2020
Sağlık primi ödemeleri	290.000,00	2020
İşsizlik sigortası fonuna	100.000,00	2020
Sosyal güvenlik primi ödemeleri	32.000,00	2020
Sağlık primi ödemeleri	25.000,00	2020
Sosyal güvenlik primi ödemeleri	500.000,00	2020
Yurtiçi geçici görev yollukları	60.000,00	2020
Yurtiçi sürekli görev yollukları	30.000,00	2020
Kurslara katılma ve eğitim giderleri	70.000,00	2020
Memurların öğle yemeğine yardım	200.000,00	2020
Personel giderlerini karşılama ödeneği	350.172,00	2020
Diğer müşavir firma ve kişilere ödemeler	130.000,00	2020
Sosyal güvenlik kurumu'na	120.000,00	2020
TOPLAM	11.317.172,00	

MALİ HİZMETLER MÜDÜRLÜĞÜ

Proje Adı ve Yapılacak Eylem	Mali Gereklilik (TL)	Başlama Bitiş
Elektrik alımları	182.000,00	2020
Genel bütçeye verilen paylar	800.000,00	2020
İller bankası taşıt alım kredisi geri ödemesi	900.000,00	2020
Yedek Ödenek	2.475.000,00	2020
Vilayetler hizmet birliği	426.740,00	2020
Yakab	42.674,00	2020
Yatub	42.674,00	2020
Doğu Marmara kalkınma ajansı	426.740,00	2020
Tühis	25.000,00	2020



YALOVA İL ÖZEL İDARESİ
2020 Yılı Yatırım, Çalışma ve Performans Programı

AB Pol. Ens. İle Ortak AB Projeleri Hazırlama Protokolü	18.000,00	2020
Sivil Savunma Hizmetleri (Doğal afetlerin verebileceği zararları önlemek için gerekli planlama ve yatırımların yapılması)	350.000,00	2020
Sorumluluk sahamızdaki köylere yardım	920.000,00	2020
Yalova İl Özel İdaresi Personel A.Ş ödeneği	5.000.000,00	2020
TOPLAM	11.608.828,00	

İMAR VE KENTSEL İYİLEŞTİRME MÜDÜRLÜĞÜ

Stratejik Plan	Proje Adı ve Yapılacak Eylem	Ölçüm Birimi	Ölçüm Miktarı	Mali Gereklilik (TL)	Başlama Bitiş
Amaç: Yalova'nın doğal, tarihi ve kültürel mirasına uyumlu, çevre koşullarını gözetken bir anlayışla, sosyal ekonomik ve fiziksel gelişimine yön vererek, planlı sağlıklı ve yaşanabilir kentsel ve kırsal alanlar oluşturmak.	Hedef 1: Kırsal planlamanın kentsel ihtiyaçları uzun vadede maksimum düzeyde karşılayacak şekilde yapmak				
	P.G.1- İmar planı ve imar planı revizyonu	Adet	1	750.000,00	2020
	P.G.2- Numarataj projesi	Adet	3	50.000,00	2020
	Hedef 2: Çağdaş yaşamın gerekleriyle ihtiyaç ve beklentilere uygun bir anlayışla bina yapım, bakım ve onarımı ile tesisat yapım, bakım ve onarım çalışmalarını yürütmek.				
	P.G.1- Köylerdeki binaların ve sosyal tesislerin bakım onarım ve yapım işleri	Adet	4	1.000.000,00	2020
	P.G.2- Çalışma ortamının bakım ve onarımı	%	100	100.000,00	2020
	P.G.3- Köy mezarlıkları yapım bakım ve onarım işleri	Adet	5	300.000,00	2020
	P.G.4- Doğal köy ürünler satış reyonları yapımı	Adet	2	10.000,00	2020
	P.G.5- İmara aykırı binaların yıkım projeleri	%	100	50.000,00	2020
	P.G.6- Sağlık ocakları bakım ve onarımı	%	100	100.000,00	2020
P.G.7- Köy konakları ve yapım bakım ve onarımı	%	100	400.000,00		



YALOVA İL ÖZEL İDARESİ
2020 Yılı Yatırım, Çalışma ve Performans Programı

Hedef 3: Kentsel ve kırsal alanlarda yeşil alan, spor tesisi, meydan ve çevre düzenlenmesi projeleri üretmek, uygulamak ve bakım onarımlarını gerçekleştirmek	P.G.1- Çocuk oyun parkı ve jimnastik grubu yapım projesi	Adet	3	200.000,00	2020
	P.G.2- Köylere spor tesisi/sahası yapım, bakım ve onarımı projesi	Adet	2	300.000,00	2020
Hedef 4: Diğer kamu kurum ve kuruluşları ile ortak projeler üretmek ve işbirliği yapılarak başta eğitim olmak üzere, sağlık, kültür ve diğer alanlarda Yalova'nın sosyal donatı ihtiyaçlarını gidermek.	P.G.1- Kamu kurum binaları yapım bakım ve onarımları projesi	%	100	50.000,00	2020
	P.G.2- İlköğretim okullarının altyapı projeleri	%	100	8.550.000,00	2020
TOPLAM				11.860.000,00	

ENCÜMEN MÜDÜRLÜĞÜ

Proje Adı ve Yapılacak Eylem	Mali Gereklilik (TL)	Başlama Bitiş
İl genel meclisi üyelerine yapılan ödemeler	1.350.000,00	2020
Sosyal güvenlik prim ödemesi	17.000,00	2020
Sağlık primi ödemesi	17.000,00	2020
Yurtiçi geçici görev yollukları	20.000,00	2020
Kurslara katılma ve eğitim giderleri	70.000,00	2020
TOPLAM	1.474.000,00	



YALOVA İL ÖZEL İDARESİ
2020 Yılı Yatırım, Çalışma ve Performans Programı

DESTEK HİZMETLERİ MÜDÜRLÜĞÜ

Stratejik Plan	Proje Adı ve Yapılacak Eylem	Ölçüm Birimi	Ölçüm Miktarı	Mali Gereklilik (TL)	Başlama Bitiş	
Amaç: Kurumsal ihtiyaçların maksimum düzeyde, kalitede ve zamanında karşılamak	Hedef 1: Birimlerin ihtiyaç duyduğu mal ve malzemelerin tedarik edilmesi en kısa zaman diliminde yapmak	P.G.1- İhtiyaç olunan mal ve malzeme alımları	%	100	830.000,00	2020
	P.G.2- Çalışma ortamında temel olarak bulunması gereken ihtiyaçların karşılanması	%	100	1.000.000,00	2020	
	P.G.3- Güncel ve lisanslı yazılımların sağlanması	%	100	150.000,00	2020	
	P.G.4- Büro ve lojmanların bakım onarımları	%	100	175.000,00	2020	
Amaç: Sosyal hizmetlerin etkin bir şekilde sürdürülmesi ve yaygınlaştırılmasını sağlamak.	Hedef 2: Sporun tüm branşlarda gelişmesini ve yaygınlaştırılm asını destekleyerek sportif altyapıların uluslararası standartlara yükselmesini sağlamak.	P.G.1- Köy spor kulüplerine malzeme alınması	%	100	100.000,00	2020
	P.G.2- Okullara spor malzemesi alınması	%	100	100.000,00	2020	
	P.G.3- Amatör spor kulüplerine malzeme alımı	%	100	50.000,00	2020	
	Hedef 3: Kamu düzenini ve güvenliğini sağlamak için destek vermek	P.G.1- Kent güvenlik yönetim sisteminin geliştirme ve köylere kamera kurulması	%	100	250.000,00	2020
	TOPLAM			2.655.000,00		



YALOVA İL ÖZEL İDARESİ
2020 Yılı Yatırım, Çalışma ve Performans Programı

MAKİNE İKMAL BAKIM VE ONARIM MÜDÜRLÜĞÜ

Stratejik Plan	Proje Adı ve Yapılacak Eylem	Ölçüm Birimi	Ölçüm Miktarı	Mali Gereklilik (TL)	Başlama Bitiş	
Amaç: Kurumsal ihtiyaçların maksimum düzeyde, kalitede ve zamanında karşılamak	Hedef 1: Makine parkının eksikliğini tamamlanmasıyla taşıt ile büro ve bina bakım onarımlarını yapmak.	P.G.1- Kara taşıt alımı	Adet	1	200.000,00	2020
	P.G.2- Bakım ve Onarım giderleri	%	100	1.350.000,00	2020	
	P.G.3- Akaryakıt ve yağ alımları	%	100	2.000.000,00	2020	
	P.G.4- Diğer tüketime yönelik hizmetler	%	100	235.000,00	2020	
	TOPLAM				3.785.000,00	

KÜLTÜR VE SOSYAL İŞLER MÜDÜRLÜĞÜ

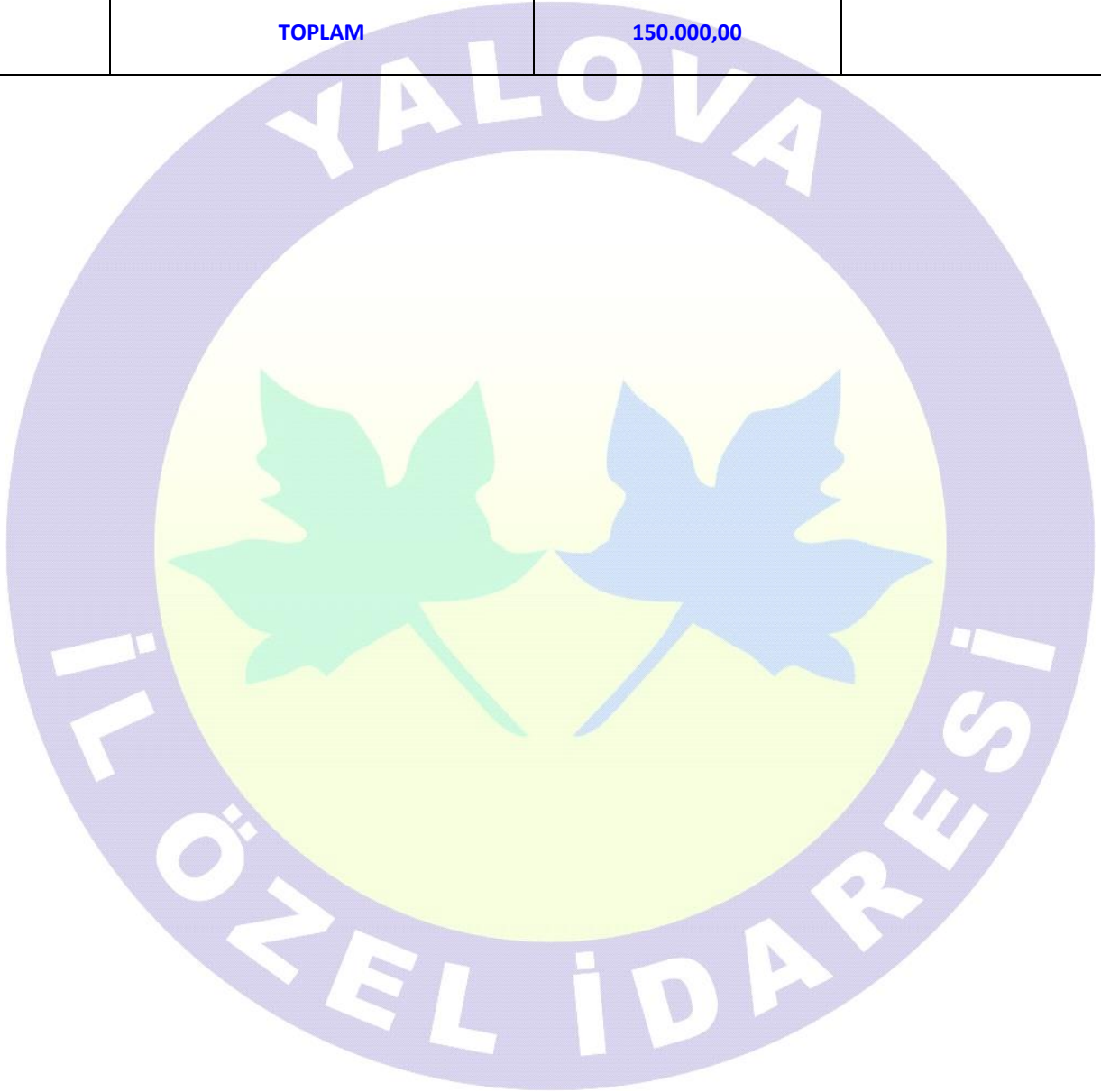
Stratejik Plan	Proje Adı ve Yapılacak Eylem	Ölçüm Birimi	Ölçüm Miktarı	Mali Gereklilik (TL)	Başlama Bitiş	
Amaç: Sosyal hizmetlerin etkin bir şekilde sürdürülmesi ve yaygınlaştırılmasını sağlamak.	Hedef 1: Yöre halkına yönelik sosyal, kültürel ve sanatsal etkinlikler düzenlenmesini sağlamak	P.G.1- Şenlik düzenlemeleri desteklemesi	Adet	5	100.000,00	2020
	P.G.2- Sosyal ve kültürel etkinlikler ile panel, konferans seminer düzenlemeleri	%	100	150.000,00	2020	
	P.G.3- Çocuk evleri, huzurevi, kadın konuk evlerinin bakım ve onarımları	%	100	100.000,00	2020	
	P.G.4- Kamu kurumları ile ortak projeler			50.000,00		
	TOPLAM				400.000,00	



YALOVA İL ÖZEL İDARESİ
2020 Yılı Yatırım, Çalışma ve Performans Programı

HUKUK MÜŞAVİRLİĞİ

İlgili Harcama Birimleri	Proje Adı ve Yapılacak Eylem	Mali Gereklilik (TL)	Başlama Bitiş
Hukuk Müşavirliği	Mahkeme harç ve Yasal giderleri	150.000,00	2020
	TOPLAM	150.000,00	





YALOVA İL ÖZEL İDARESİ
2020 Yılı Yatırım, Çalışma ve Performans Programı

DİĞER HUSUSLAR (BÜTÇE BİLGİLERİ)

BİRİMLER BÜTÇE DAĞILIM	YILLAR		
	2018	2019	2020
ENCÜMEN MÜDÜRLÜĞÜ	1.160.500,00	1.331.500,00	1.474.000,00
ÖZEL KALEM	236.000,00	290.000,00	330.000,00
HUKUK MÜŞAVİRLİĞİ	75.000,00	100.000,00	150.000,00
PLAN PROJE VE YATIRIM İNŞAAT MÜDÜRLÜĞÜ	1.610.000,00	1.620.000,00	3.850.000,00
KIRSAL HİZMETLER MÜDÜRLÜĞÜ	1.500.000,00	2.020.000,00	1.750.000,00
MALİ HİZMETLER MÜDÜRLÜĞÜ	3.982.500,00	8.171.000,00	11.608.828,00
İNSAN KAYNAKLARI VE EĞİTİM MD.	8.168.500,00	9.635.000,00	11.317.172,00
İMAR VE KENTSEL İYİLEŞTİRME MD.	7.953.000,00	9.900.000,00	11.860.000,00
MAKİNE İKMAL BAKIM VE ONARIM MÜDÜRLÜĞÜ	-	-	3.785.000,00
KÜLTÜR VE SOSYAL İŞLER MÜDÜRLÜĞÜ	-	-	400.000,00
DESTEK HİZMETLERİ MÜDÜRLÜĞÜ	7.314.500,00	6.832.500,00	2.655.000,00
EMLAK VE İSTİMLAK MÜDÜRLÜĞÜ	-	100.000,00	150.000,00
TOPLAM	32.000.000,00	40.000.000,00	49.330.000,00

2020 YILI YALOVA İL ÖZEL İDARESİ BÜTÇESİ (FONKSİYONEL VE EKONOMİK SINIFLANDIRMA DÜZEYİNDE)		
1	GENEL KAMU HİZMETLERİ	31.370.000,00
2	SAVUNMA HİZMETLERİ	350.000,00
3	KAMU DÜZENİ VE GÜVENLİK HİZMETLERİ	950.000,00
4	EKONOMİK İŞLER VE HİZMETLER	4.710.000,00
5	ÇEVRE KORUMA HİZMETLERİ	450.000,000
6	İSKÂN VE TOPLUM REFAHI HİZMETLERİ	2.100.000,00
7	SAĞLIK HİZMETLERİ	100.000,00
8	DİNLENME, KÜLTÜR VE DİN HİZMETLERİ	650.000,00
9	EĞİTİM HİZMETLERİ	8.550.000,00
10	SOSYAL GÜVENLİK VE SOSYAL YARDIM HİZMETLERİ	100.000,00
	TOPLAM	49.330.000,00



YALOVA İL ÖZEL İDARESİ
2020 Yılı Yatırım, Çalışma ve Performans Programı

2020 YILI YALOVA İL ÖZEL İDARESİ GİDER BÜTÇESİ		
1	PERSONEL GİDERLERİ	10.275.000,00
2	SOSYAL GÜVENLİK KURUMLARINA DEVLET PRİMİ GİDERLERİ	1.441.000,00
3	MAL VE HİZMET ALIM GİDERLERİ	9.607.000,00
4	FAİZ GİDERLERİ	0,00
5	CARİ TRANSFERLER	2.101.828,00
6	SERMAYE GİDERLERİ	23.080.000,00
7	SERMAYE TRANSFERLERİ	0,00
8	BORÇ VERME	0,00
9	YEDEK ÖDENEKLER	2.825.172,00
10	AMORTİSMAN GİDERLERİ	0,00
TOPLAM		49.330.000,00

2020 YILI YALOVA İL ÖZEL İDARESİ GELİR CETVELİ			
EKONOMİK			
I	II		
01		VERGİ GELİRLERİ	55.000,00
01	6	HARÇLAR	55.000,00
03		TEŞEBBÜS VE MÜLKİYET GELİRLERİ	600.000,00
03	1	MAL VE HİZMET SATIŞ GELİRLERİ	240.000,00
03	6	KİRA GELİRLERİ	360.000,00
05		DİĞER GELİRLER	48.675.000,00
05	1	FAİZ GELİRLERİ	9.750.000,00
05	2	KİŞİ VE KURUMLARDAN ALINAN PAYLAR	38.500.000,00
05	3	PARA CEZALARI	300.000,00
05	9	DİĞER ÇEŞİTLİ GELİRLER	125.000,00
TOPLAM			49.330.000,00