



**YALOVA İL ÖZEL İDARESİ**  
**2020-2024**  
**STRATEJİK PLANI**



*“..... Hususi İdareler (özel idareler) büyük kalkınma savaşımızda başarı hasılasını artıracak vazifeler almalı ve hususiyle hayat ucuzluğunu temin edecek, yerine göre tedbirler bulmalı ve salahiyetlerini tam kullanmalıdır.”*



## SUNUM

Yeni kamu yönetimi anlayışı çerçevesinde bir dizi yönetim prensibi ve Kamu Mali Yönetimi ile ilgili kanun ve yönetmelikler, kamu idarelerinin misyon ve vizyonlarını oluşturmalarını, stratejik amaçlar ve ölçülebilir hedefler belirlemelerini, performanslarını önceden belirlenmiş olan göstergeler doğrultusunda ölçmelerini, bu sürecin izleme ve değerlendirmesini yapmalarını ve katılımcı yöntemlerle stratejik plan hazırlamalarını gerekli görmektedir.

Kamu İdarelerine 5018 Sayılı Kamu Mali Yönetimi ve Kontrol Kanunu ve 5302 sayılı İl Özel İdare Kanunu ile stratejik plan hazırlama zorunluluğu getirilmiştir.

Stratejik planın oluşumu esnasında; İdari birimler yanında dış paydaşlarımızın da talepleri alınmış, ilin gelecekteki ihtiyaçları tespit edilmiş ve bu ihtiyaçlar ışığında stratejik amaçlar belirlenmiştir.

İl Özel İdareleri özünde kırsal kesime hizmet götürmek amacıyla oluşturulmuş yerel yönetimler olsa da aynı zamanda il genelinde birçok hizmetin kurucusu ve işleticisi olduğu bilinmektedir. Bu yönüyle merkezi idarenin birçok görevini de yasal olarak üstlenmiş bulunmaktadır. Aynı zamanda bir alan yönetimi de olan il özel idareleri; çevre, kültür, turizm, spor, sağlık, eğitim, sosyal hizmet gibi alanlarda önemli görevler üstlenmişlerdir.

Yalova İl Özel İdaresi, bu zamana kadar yaptığı başarılı çalışmalarını devam ettirmek, sorumlu olduğu insanlara en iyi hizmeti sunabilmek amacıyla, 2020–2024 yıllarını kapsayan Stratejik Plan ile hedeflerini belirlemiştir.

Bu vesileyle plan hazırlanmasında yardımlarını ve desteklerini esirgemeyen tüm kurum ve kuruluşlara katkıları için teşekkürlerimi sunuyorum. Başarılı bir çalışma olması temenniyle tüm Yalova'mıza hayırlı uğurlu olmasını diliyorum.

**Muammer EROL**

**Yalova Valisi**

# İÇİNDEKİLER

## **1. GİRİŞ**

1.1. STRATEJİK PLAN TANIMI

1.2. KAMU KURUMLARINDA STRATEJİK PLANLAMANIN GEREKLİLİĞİ VE ÖNEMİ

1.3. YASAL ÇERÇEVE

1.4. STRATEJİK PLAN MODELİ

1.5. STRATEJİK PLAN MODELİNİN UYGULANMASI

1.6. ÜST POLİTİKLER BELGELERİ ANALİZİ

1.7. AMAÇLAR ve HEDEFLER

## **2. İL ÖZEL İDARESİNİN DURUM ANALİZİ**

2.1. YEREL YÖNETİM REFORMU VE 5302 SAYILI İL ÖZEL İDARESİ KANUNU

2.2. İL ÖZEL İDARESİNİN GÖREV VE SORUMLULUKLARI

2.3. İL ÖZEL İDARESİNİN YETKİ VE İMTİYAZLARI

2.4. İL ÖZEL İDARESİNE TANINAN MUAFİYETLER

2.5. İL ÖZEL İDARESİNİN GELİRLERİ

2.6. İL ÖZEL İDARESİNİN GİDERLERİ

2.7. TEŞKİLAT YAPISI

2.8. İL ÖZEL İDARESİNİN ORGANLARI

2.8.1. İL GENEL MECLİSİ

2.8.2. İL ENCÜMENİ

2.8.3. VALİ

2.9. YÖNETİM YAPISI

2.10. YALOVA İL ÖZEL İDARESİNİN PERSONEL YAPISI

2.11. YALOVA İL ÖZEL İDARESİ VARLIK DURUMU

2.12. YALOVA İL ÖZEL İDARESİ PAYDAŞ ANALİZİ

2.13. YALOVA İL ÖZEL İDARESİ GZFT (SWOT) ANALİZİ

2.14. PESTLE ANALİZİ

## **3. STRATEJİK PLANLAMA**

3.1. MİSYONUMUZ

3.2. VİZYONUMUZ

3.3. TEMEL İLKELER

3.4. KURUMUN KAYNAK VE HARCAMA DURUMU

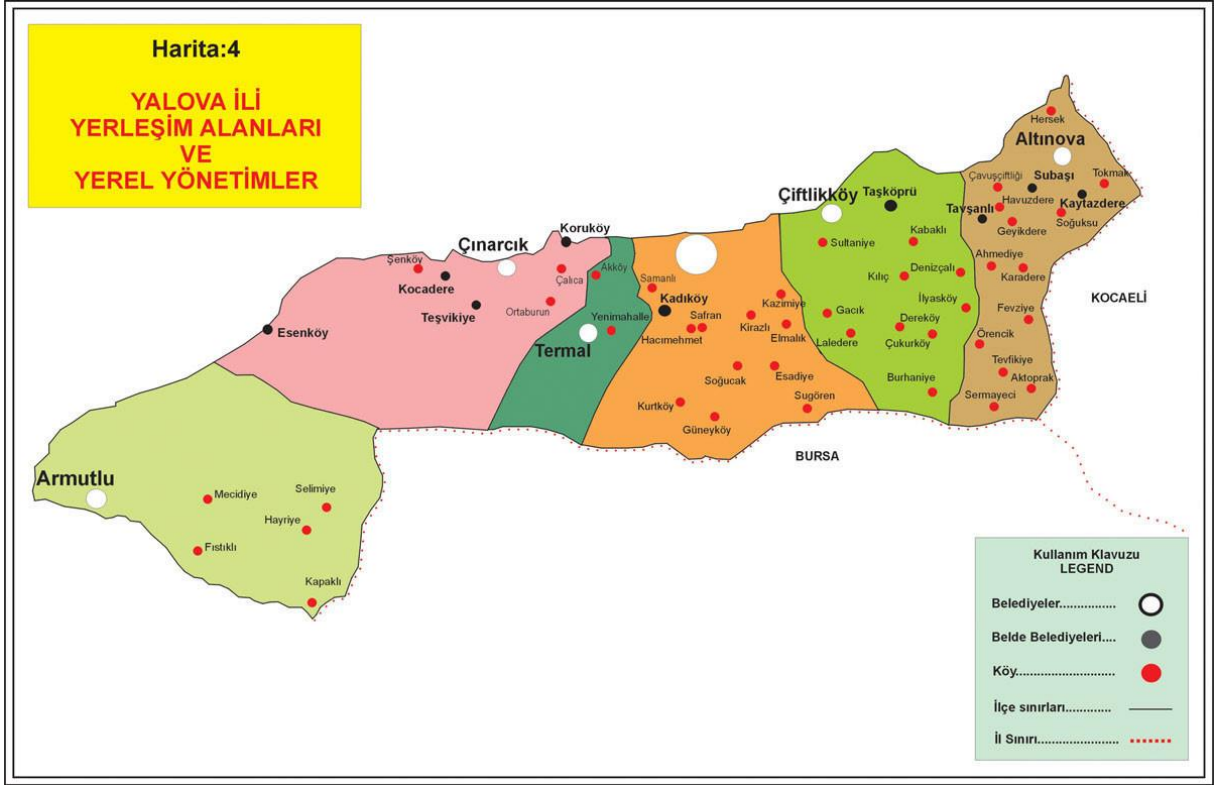
## **4. AMAÇ ve HEDEF KARTLARI**

## **5. MALİYET TABLOSU**

## **6. KAYNAK TABLOSU**

## **7. İZLEME ve DEĞERLENDİRME**

## YALOVA İL HARİTASI



Yalova İlimiz 6 Haziran 1995 tarihinde il statüsüne kavuşmuştur.

Yalova'nın nüfusu;

31.12.2018 TÜİK verilerine göre 262.234'tür.

Nüfusun % 73,3'ü (192.288) il ve ilçe merkezlerinde,

% 26,7'si (69.946) belde ve köylerde ikamet etmektedir.

İlimizin Merkez, Çiftlikköy, Çınarcık, Altınova, Armutlu ve Termal İlçeleri olmak üzere 6 adet ilçesi,

Kadıköy, Kaytazdere, Subaşı, Tavaslanlı, Taşköprü, Esenköy, Kuru ve Teşvikiye olmak üzere 8 adet Beldesi,

43 adet de köyü bulunmaktadır.

## 1. GİRİŞ

Mahalli İdareler, yetkileri belirli bir coğrafi alan ve hizmetlerle sınırlı olarak kamusal faaliyet gösteren belediye, il özel idaresi ile bunlara bağlı veya bunların kurdukları veya üye oldukları birlik ve idarelerden oluşmaktadır.

5302 Sayılı İl Özel İdaresi Kanunu, 04.03.2005 tarihli Resmi Gazetede yayımlanarak yürürlüğe girmiş ve burada İl Özel İdaresi, “İl halkının mahalli müşterek nitelikteki ihtiyaçlarını karşılamak üzere kurulan ve karar organı seçmenler tarafından seçilerek oluşturulan, idari ve mali özerkliğe sahip kamu tüzel kişisi” olarak tanımlanmıştır.

Söz konusu kanunda; bu güne kadar yer almayan yeni kavramlar ortaya çıkmış, planlama, tespit, durum analizleri, amaç, hedef vb. kavramlara önem verilmiştir. Bir kurumun başarısı, iyi bir planlama yapılmasına bağlıdır. İyi bir planlama da; kaynakların iyi ve doğru bir şekilde tespit edilmesine ve buna göre de belirlenen hedeflere ulaşmak istenilen noktanın belirlenmesine bağlıdır.

### 1.1. Stratejik Plan Tanımı

Stratejik plan, kamu idarelerinin orta ve uzun vadeli amaçlarını, temel ilke ve politikalarını, hedef ve önceliklerini, performans göstergelerini, bunlara ulaşmak için izlenecek yöntemler ile kaynak dağılımlarını içeren kuruluş düzeyinde plandır.

### 1.2. Kamu Kurumlarında Stratejik Planlamanın Gerekliliği ve Önemi

Stratejik yönetim, stratejik planlama ve denetimi de kapsayacak şekilde, kuruluşun bulunduğu nokta ile ulaşmayı arzu ettiği durum arasındaki yolu ifade eder.

Kuruluşun amaçlarının, hedeflerinin ve bunlara ulaşmayı mümkün kılacak yöntemlerin belirlenmesini gerektirir. Kamu idarelerinin stratejik planları, kalkınma planı, orta vadeli program ve faaliyet alanı ile ilgili diğer ulusal, bölgesel ve sektörel plan ve programlara uygun olarak hazırlanır. Kuruluşlar stratejik planlarını hazırlarken orta vadeli programda yer alan amaç, politikalar ve makro büyüklükler ile orta vadeli mali planda yer alan teklif tavanlarını dikkate alarak yıllar itibarıyla amaç ve hedefler bazında kaynak dağılımı tahmininde bulunur.

Stratejik yönetim özetle, bir kuruluşun aşağıdaki dört temel soruya vereceği yanıtlarla ilgilidir.

- Neredeyiz?
- Nereye gitmek istiyoruz?
- Gitmek istediğimiz yere nasıl ulaşabiliriz?
- Hedefe ulaşp, ulaşılmadığını nasıl takip eder ve değerlendiririz?

Stratejik planların hazırlık, uygulama, izleme ve değerlendirme sürecinde aşağıdaki ilkelere uyulur:

- Stratejik planlama sürecine idare çalışanlarının, idarenin paydaş kurum, kuruluş ve kurum hizmetinden yararlananların, sivil toplum kuruluşlarının, diğer kamu kurum ve kuruluşları ile üniversitenin vb. katkı ve katılımları sağlanır.
- Stratejik planlar kamu idarelerinin tek bir birimi tarafından değil, tüm birimlerin katılım ve katkılarıyla hazırlanır. Birim planları konsolide edilerek kurumun planı oluşturulur.

- Stratejik planlama sürecinde rol alan tüm kamu idareleri birbirleri ile uyum, işbirliği, eşgüdüm ve tamamlayıcılık içinde çalışırlar.

Stratejik planlar beş yıllık dönemi kapsayacak şekilde hazırlanmalıdır.

### **1.3. Yasal Çerçeve**

5018 Sayılı Kamu Mali Yönetimi ve Kontrol Kanununun 9. maddesi; “Kamu idareleri; kalkınma planları, programlar ilgili mevzuat ve benimsedikleri temel ilkeler çerçevesinde geleceğe ilişkin misyon ve vizyonlarını oluşturmak, stratejik amaçlar ve ölçülebilir hedefler saptamak, performanslarını önceden belirlenmiş olan göstergeler doğrultusunda ölçmek ve bu sürecin izleme ve değerlendirilmesini yapmak amacıyla katılımcı yöntemlerle stratejik plan hazırlarlar. Kamu idareleri, kamu hizmetlerinin istenilen düzeyde ve kalitede sunulabilmesi için bütçeleri ile program ve proje bazında kaynak tahsislerini; stratejik planlarına, yıllık amaç ve hedefleri performans göstergelerine dayandırmak zorundadırlar.” hükmünü,

5302 Sayılı İl Özel İdaresi Kanununun 31. Maddesi; “Vali, mahalli idareler genel seçimlerinden itibaren altı ay içinde; kalkınma plan ve programları ile varsa bölge planına uygun olarak stratejik plan ve ilgili olduğu yılbaşından önce de yıllık performans planı hazırlayıp il genel meclisine sunar. Stratejik plan, varsa üniversiteler ve meslek odaları ile konuyla ilgili sivil toplum örgütlerinin görüşleri alınarak hazırlanır ve il genel meclisinde kabul edildikten sonra yürürlüğe girer.” hükmünü,

Kamu İdarelerinde Stratejik Planlamaya İlişkin Usul ve Esaslar Hakkındaki Yönetmeliğin 7. maddesi; “Stratejik planlar beş yıllık dönemi kapsar. Stratejik planlar en az iki yıl uygulandıktan sonra stratejik planın kalan süresi için güncelleştirilebilir. Güncelleştirme, stratejik planın misyon, vizyon ve amaçları değiştirilmeden, hedeflerde yapılan nicel değişikliklerdir.” hükmünü kapsamaktadır.

Bu nedenle 04.12.2016 tarih ve 196 sayılı İl Genel Meclis kararı ile kabul edilerek 01.01.2017 tarihinden itibaren yürürlüğe giren 5 yıllık stratejik plan, “vali, mahalli idareler genel seçimlerinden itibaren altı ay içinde hazırlayıp il genel meclisine sunar” hükmüyle 2020-2024 Stratejik Plan hazırlığına başlanmıştır.

### **1.4. Stratejik Plan Modeli**

Yalova İl Özel İdaresi'nin stratejik plan çalışmalarında; Kamu İdarelerinde Stratejik Planlamaya İlişkin Usul ve Esaslar Hakkında Yönetmelik ile Cumhurbaşkanlığı Strateji ve Bütçe Başkanlığı tarafından gönderilen yazıda da belirtilen Belediyeler İçin Stratejik Planlama Rehberi esas alınmıştır.

Yalova İl Özel İdaresinde uygulanan stratejik plan modelinin aşamaları sırasıyla aşağıdaki gibidir:

- Üst yönetim desteğinin sağlanması
- Kamu Yönetimi Reformu çerçevesinde yerel yönetimlerin yetkilerinin arttırılmasını dikkate alan bir yaklaşımla stratejik planın hazırlanmasına karar verilmesi,
- Stratejik planlama ekibinin kurum personellerinden oluşması,
- Yasal yetki ve yükümlülükler çerçevesinde çalışılması,
- Durum analizi çalışması,
- Paydaş analizi yapılması,

- GZFT çalışması
- Stratejik konular
- Misyon
- Vizyon ve ilkelerin belirlenmesi
- Stratejik amaçlar, hedefler ve faaliyetlerin belirlenmesi
- Stratejik amaçlar, hedefler ve faaliyetlerin 5 yıllık dönemlere göre planlanması
- İzleme ve değerlendirme

### 1.5. Stratejik Plan Modelini Uygulanması

Yalova İl Özel İdaresinin 2020-2024 yıllarını kapsayacak olan stratejik plan çalışmalarını yürütmek ve koordine etmek üzere;

23.05.2019 tarih ve 2793 sayılı Genelge ile Strateji geliştirme Kurulu ve Stratejik Planlama Ekibi oluşturulmuştur.

İl Özel İdaresi tüm harcama birimlerine stratejik plan çağrısı yapılmıştır.

<b>STRATEJİ GELİŞTİRME KURULU</b>		
1	Hasan SOYGÜZEL	Meclis Başkanı
2	Selim KARAHAN	Genel Sekreter
3	Muharrem ÇOBANKENT	Genel Sekreter Yardımcısı
4	Ayhan ÇELENK	Genel Sekreter Yardımcısı

<b>STRATEJİK PLANLAMA EKİBİ</b>		
1	Nurettin ÖNDER	Mali Hizmetler Müd.
2	Erdal EREN	İnsan Kaynakları ve Eğitim Müd.
3	Talip DÜNDAR	Encümen Müd.
4	Ali Cenap ÜSTEL	Hukuk Müşaviri
5	Necat AKIN	İmar ve Kentsel İyileştirme Müd. V.
6	Nurettin NAMLI	Ruhsat ve Denetim Müd.
7	Selahattin ARAS	Destek Hizmetleri Müd.
8	Sema Turgut KARATAŞ	Emlak ve İstimlak Müd.
9	Hakan ARSLAN	Yol ve Ulaşım Hizmetleri Müd. V.
10	İhsan Murat TURAN	Su ve Kanal Hizmetleri Müd. V.
11	Mehmet Emin RAŞİTOĞLU	Mali Hizmetler Uzman Yrd.
12	Fatma TAN	Çevre Mühendisi



## 1.6.Üst Politikalar Belgeleri Analizi

Üst politika belgeleri incelenmiş olup hedef, eylem, tedbir ve benzeri isimler altındaki verilen görevler kurumumuzu etkileyen veya ilgilendiren maddeleri özet olarak aşağıdaki tabloda belirtilmiştir.

Üst Politika Belgesi	İlgili Bölüm/Referans	Verilen Görev/İhtiyaçlar
<b>On Birinci Kalkınma Planı</b>	202 numaralı politika paragrafı	• Mahalli idarelerde mali uygulamaların sürdürülebilirlik çerçevesinde kontrol altına alınması
<b>On Birinci Kalkınma Planı</b>	264 numaralı politika paragrafı	• Yerel yönetimlerin öz gelirlerinin artırılması
<b>On Birinci Kalkınma Planı</b>	511.5 numaralı politika paragrafı	• Akıllı Ulaşım Sistemleri (AUS) ile ilgili mimarinin, yerel yönetimleri de kapsayacak şekilde tamamlanması
<b>On Birinci Kalkınma Planı</b>	571.7 numaralı politika paragrafı	• Yerel yönetimlerin, gençlerin istihdamını artırmaya yönelik uygulamaları desteklemesi
<b>On Birinci Kalkınma Planı</b>	598.2 numaralı politika paragrafı	• Aile dostu çevre ve mekânların yaygınlaşması için yerel yönetimlerin bu kapsamdaki faaliyetlerinin desteklenmesi
<b>On Birinci Kalkınma Planı</b>	627.2 numaralı politika paragrafı	• Sosyal yardım programlarının etkinliğinin artırılması için yerel yönetimlerle karşılıklı veri paylaşılması
<b>On Birinci Kalkınma Planı</b>	632.1 numaralı politika paragrafı	• Yerel yönetimlerin şehre kimlik katan önemli mekânlara ilişkin markalaştırma uygulamalarının teşvik edilmesi
<b>On Birinci Kalkınma Planı</b>	633.4 numaralı politika paragrafı	• Kültür ve sanat hizmetlerinin sunumunda mahalli idarelerin rolünün güçlendirilmesi
<b>On Birinci Kalkınma Planı</b>	664, 665, 666 ve 667 numaralı politika paragrafları	• Yaşanabilir şehirler oluşturulması ve sürdürülebilir çevre yaklaşımının güçlendirilmesi
<b>On Birinci Kalkınma Planı</b>	668, 669, 670, 671 ve 672 numaralı politika paragrafları	• Ülkemizin dengeli kalkınmasına azami katkının sağlanması, bölge içi ve bölgeler arası gelişmişlik farklarının azaltılması ve kalkınma ajanslarının kaynak kullanımının artırılması
<b>On Birinci Kalkınma Planı</b>	673, 674, 675, 676, 677, 678, 679, 680, 681, 682, 683 ve 684 numaralı politika paragrafları	• İnsan odaklı, doğal hayata ve tarihi mirasa saygılı, temel kentsel hizmetlerin adil ve erişilebilir bir şekilde sağlandığı, yaşam kalitesi yüksek ve değer üreten şehirler ve yerleşimler oluşturulması
<b>On Birinci Kalkınma Planı</b>	689, 690, 691, 692, 693, 694 ve 695 numaralı politika paragrafları	• Kentsel dönüşüm faaliyetleri çerçevesinde sağlıklı ve güvenli kentlerin oluşturulması
<b>On Birinci Kalkınma Planı</b>	696, 697, 698, 699, 700, 701, 702, 703, 704 ve 713 numaralı politika paragrafları	• Su kaynaklarının korunması, atıkların yönetilmesi, çevreci ve akıllı ulaşım çalışmalarının yapılması ve çevre bilincinin geliştirilmesi
<b>On Birinci Kalkınma Planı</b>	743, 780, 781, 782, 783, 784, 785, 786, 787 ve 788 numaralı politika paragrafları	• Kamu yönetiminde hesap verme sorumluluğunun yerleştirilmesi, katılımcılığın güçlendirilmesi, kamu hizmet sunumunda eşit ve adil muamele yapılmasının sağlanması ve şeffaflığın artırılması, kent konseylerinin güçlendirilmesi, yolsuzlukla mücadele edilmesi
<b>On Birinci Kalkınma Planı</b>	789, 790, 791, 792, 793, 794 ve 795 numaralı politika paragrafları	• Kamuda stratejik yönetimin uygulama etkinliğinin artırılması ve hesap verebilirlik anlayışının, planlamadan izleme ve değerlendirmeye kadar yönetim döngüsünün tüm aşamalarında hayata geçirilmesi

<b>On Birinci Kalkınma Planı</b>	796, 797, 798, 799, 800, 801 ve 802 numaralı politika paragrafları	<ul style="list-style-type: none"> <li>• Yerel yönetimlerin etkin, hızlı ve kaliteli hizmet sunabilen; dezavantajlı kesimlerin ihtiyaçlarını gözeten; katılımcı, mali sürdürülebilirliği sağlamış, şeffaf ve hesap verebilir bir yapıya kavuşturularak vatandaş memnuniyetinin üst düzeye çıkarılması</li> </ul>
<b>On Birinci Kalkınma Planı</b>	803, 804, 805 ve 806 numaralı politika paragrafları	<ul style="list-style-type: none"> <li>• Topluma kaliteli hizmet sunan, değişen koşullara uyum yeteneği yüksek ve daha verimli bir kamu personel sistemi oluşturulması</li> </ul>
<b>Doğu Marmara Bölge Planı</b>	Yaşanabilir Bölge 1. Uygulama Önerileri	<ul style="list-style-type: none"> <li>• Afetlerle ilgili tedbirlerin alınması</li> </ul>
<b>Doğu Marmara Bölge Planı</b>	Yaşanabilir Bölge 2. Uygulama Önerileri	<ul style="list-style-type: none"> <li>• Kentsel ve kırsal mekânın nitelikli bir şekilde düzenlenmesi</li> </ul>
<b>Doğu Marmara Bölge Planı</b>	Yaşanabilir Bölge 3. Uygulama Önerileri	<ul style="list-style-type: none"> <li>• Kentsel dönüşümün organize edilmesi</li> </ul>
<b>Doğu Marmara Bölge Planı</b>	Yaşanabilir Bölge 4. Uygulama Önerileri	<ul style="list-style-type: none"> <li>• Geçmişini tanıyarak kültür varlıklarının korunması</li> </ul>
<b>Doğu Marmara Bölge Planı</b>	Yaşanabilir Bölge 5. Uygulama Önerileri	<ul style="list-style-type: none"> <li>• Bölge içi erişilebilirliğin güçlendirilmesi</li> </ul>
<b>Doğu Marmara Bölge Planı</b>	Yaşanabilir Bölge 6. Uygulama Önerileri	<ul style="list-style-type: none"> <li>• Doğal mirasın korunması ve geliştirilmesi</li> </ul>
<b>Doğu Marmara Bölge Planı</b>	Yaşanabilir Bölge 7. Uygulama Önerileri	<ul style="list-style-type: none"> <li>• Bölgenin çevre ve çevre mevzuatı konusunda bilinçlendirilmesi</li> </ul>
<b>Doğu Marmara Bölge Planı</b>	Yaşanabilir Bölge 8. Uygulama Önerileri	<ul style="list-style-type: none"> <li>• Enerji verimliliğinin artırılması</li> </ul>
<b>Doğu Marmara Bölge Planı</b>	Yaşanabilir Bölge 9. Uygulama Önerileri	<ul style="list-style-type: none"> <li>• Yenilenebilir enerji kaynaklarının değerlendirilmesi</li> </ul>
<b>Doğu Marmara Bölge Planı</b>	Yaşanabilir Bölge 10. Uygulama Önerileri	<ul style="list-style-type: none"> <li>• Teknik altyapı imkânlarının iyileştirilmesi</li> </ul>
<b>Doğu Marmara Bölge Planı</b>	Yaşanabilir Bölge 11. Uygulama Önerileri	<ul style="list-style-type: none"> <li>• Sosyal analiz ve politikaların geliştirilmesi</li> </ul>
<b>Doğu Marmara Bölge Planı</b>	Yaşanabilir Bölge 13. Uygulama Önerileri	<ul style="list-style-type: none"> <li>• Dezavantajlı grupların sosyal hayata katılması</li> </ul>
<b>Doğu Marmara Bölge Planı</b>	Yaşanabilir Bölge 14. Uygulama Önerileri	<ul style="list-style-type: none"> <li>• Sosyo-kültürel ve ekonomik hayatın canlandırılması, kentlilik kültürünün geliştirilmesi ve kent kimliğinin oluşturulması</li> </ul>
<b>Doğu Marmara Bölge Planı</b>	Rekabetçi Bölge 16. Uygulama Önerileri	<ul style="list-style-type: none"> <li>• Kurumlar arası eşgüdümün artırılması, iyi yönetim uygulamalarının yaygınlaştırılması ve girişimcilik ortamının geliştirilmesi</li> </ul>
<b>Doğu Marmara Bölge Planı</b>	Öğrenen Bölge 7. Uygulama Önerileri	<ul style="list-style-type: none"> <li>• Bilgi toplumuna uyumun sağlanması</li> </ul>
<b>Yeni Ekonomi Program 2019-2021</b>	Çevre ve Şehircilik Başlığı	<ul style="list-style-type: none"> <li>• Sıfır Atık Projesi uygulamalarının yaygınlaştırılması</li> </ul>
<b>Cumhurbaşkanlığı 2019 Yıllık Programı</b>	397 numaralı tedbir maddesi	<ul style="list-style-type: none"> <li>• Sıfır Atık Projesi uygulamalarının kamu kurumlarında yaygınlaştırılması</li> </ul>
<b>Yalova Çevre Düzeni Planı</b>	Planlamanın Genel Hedefleri	<ul style="list-style-type: none"> <li>• Planlama alanının gelişiminde “dengeli büyüme” politikasının benimsenerek ekonomik, sosyal, kültürel çeşitliliğin eşgüdümlü gelişiminin sağlanması</li> </ul>
<b>Yalova Çevre Düzeni Planı</b>	Planlamanın Genel Hedefleri	<ul style="list-style-type: none"> <li>• İlin sahip olduğu ekolojik değerlerin, mevcut kaynakların, doğal, tarihi ve kültürel değerlerin korunması</li> </ul>

<b>Yalova Çevre Düzeni Planı</b>	Planlamanın Genel Hedefleri	<ul style="list-style-type: none"> <li>• İlin nüfus dağılımının ve gelişiminin kent kapasitesi doğrultusunda ve sürdürülebilirlik ilkeleri gözetilerek belirlenmesi</li> </ul>
<b>Yalova Çevre Düzeni Planı</b>	Planlamanın Genel Hedefleri	<ul style="list-style-type: none"> <li>• Alt ölçekli planlara temel oluşturacak nüfus kabulleri ve stratejik mekânsal kararlarına uyulması</li> </ul>
<b>Yalova Çevre Düzeni Planı</b>	Koruma İlkeleri	<ul style="list-style-type: none"> <li>• Doğal veya yapay, kültürel veya ekolojik tüm eşiklere ilişkin kentsel gelişme baskılarının azaltılarak çevre değerlerinin korunması</li> </ul>
<b>Yalova Çevre Düzeni Planı</b>	Koruma İlkeleri	<ul style="list-style-type: none"> <li>• Orman alanlarının doğal eşik ve doğal kaynak potansiyeli olarak korunması ve potansiyelleri doğrultusunda sürdürülebilir kullanımının sağlanması</li> </ul>
<b>Yalova Çevre Düzeni Planı</b>	Koruma İlkeleri	<ul style="list-style-type: none"> <li>• Flora ve fauna açısından zengin durumda olan sulak alanların, göller vb. ekolojik açıdan önemli alanların ve nesli tükenmekte olan hayvanların yaşama/üreme alanlarının korunması</li> </ul>
<b>Yalova Çevre Düzeni Planı</b>	Koruma İlkeleri	<ul style="list-style-type: none"> <li>• İl genelinde bitkisel üretimde önemli bir yere sahip olan, özel ürün yetiştirilen veya yetiştirilmesine olanak sağlayan tüm tarım arazilerinin korunması</li> </ul>
<b>Yalova Çevre Düzeni Planı</b>	Koruma İlkeleri	<ul style="list-style-type: none"> <li>• İçme suyu ve tarımda kullanılan su kaynakları ve bu kaynaklar çerçevesinde yer alan su toplama havzaları ile rezerv alanların korunması, su kaynaklarının verimli kullanılmasının sağlanması, yüzeysel ve yer altı suyunun kirlenmesinin önlenmesi</li> </ul>
<b>Yalova Çevre Düzeni Planı</b>	Koruma İlkeleri	<ul style="list-style-type: none"> <li>• İlgili kuruluşların yatırım programında yer alan ve yer alacak olan sulama alanlarının korunması</li> </ul>

### 1.7.Amaçlar ve Hedefler

**A1.** İdarenin tüm kadroları dahil olmak üzere çalışanların bilgi ve becerilerini arttırmak amacıyla performans gelişimi sağlamak.

**H1.1.** Performans memnuniyetini arttıracak personelin görevini sahiplenmesini maksimum seviyeye çıkarmak.

**A2.** İdaremiz görev ve sorumluluk alanında kalan köy yollarının alt ve üst yapılarının standardını yükselterek güvenli ulaşımı sağlamak.

**H2.1.** Yolların çağdaş yaşama uygun bir şekilde yapım, bakım ve onarımlarını %100 sağlamak.

**A3.** Yalova köyleri atık suların sağlıklı biçimde toplanarak altyapı çalışmalarını en üst seviyede geliştirmek.

**H3.1.** Köy atık sularının sağlıklı bir biçimde bertaraf etmek.

**A4.** Hizmet alanımız dahilindeki yerlerde sağlıklı ve içilebilir suyu maksimum derecede kullanıma sunmak.

**H4.1.** Yalova Köyleri içme suyu tesislerinin ihtiyaçları karşılayacak düzeye gelmesi, köylerde yaşayan hane halka sağlıklı içme suyu sağlamak ve kontrollü içme suyu kullanımını sağlanarak kayıp ve kaçakları önlemek.

**A5.** Kırsal kesimin ekonomik yönden güçlenmesi amacıyla tarımsal sulamayı desteklemek ve geliştirmek.

**H5.1.** Tarımsal su kapasitesinin artırılmasını sağlamak.

**A6.** Yalova'nın doğal, tarihi ve kültürel mirasına uyumlu, çevre koşullarını gözeterek bir anlayışla, sosyal ekonomik ve fiziksel gelişimine yön vererek planlı, sağlıklı ve yaşanabilir kentsel ve kırsal alanlar oluşturmak.

**H6.1.** Kırsal planlamanın kentsel ihtiyaçları uzun vadede maksimum düzeyde karşılayacak şekilde yapmak.

**H6.2.** Çağdaş yaşamın gerekleriyle ihtiyaç ve beklentilere uygun bir anlayışla bina yapım, bakım ve onarımı ile tesisat yapım, bakım ve onarım çalışmalarını yürütmek.

**H6.3.** Kentsel ve kırsal alanlarda yeşil alan, spor tesisi, meydan ve çevre düzenlenmesi projeleri üretmek, uygulamak ve bakım onarımlarını gerçekleştirmek.

**H6.4.** Diğer kamu kurum ve kuruluşları ile ortak projeler üretmek ve işbirliği yapılarak başta eğitim olmak üzere, sağlık, kültür ve diğer alanlarda Yalova'nın sosyal donatı ihtiyaçlarını gidermek.

**H6.5.** İlimizin afetlere hazırlık ve afet zararlarının azaltılmasına yönelik kapasitesinin güçleştirilmesine destek sağlamak.

**A7.** Kurumsal ihtiyaçların maksimum düzeyde, kalitede ve zamanında karşılamak.

**H7.1.** Birimlerin ihtiyaç duyduğu mal ve malzemelerin tedarik edilmesi en kısa zaman diliminde yapmak.

**H7.2.** Makine parkının eksikliğini tamamlanmasıyla taşıt ile büro ve bina bakım onarımlarını yapmak.

**A8.** Kırsal kalkınmada katma değeri yüksek tarımsal ürün yetiştiriciliğini desteklemek.

**H8.1.** Bölgesel tarım ürün çeşitliliğini arttırmak.

**A9.** Sosyal hizmetlerin etkin bir şekilde sürdürülmesi ve yaygınlaştırılmasını sağlamak.

**H9.1.** Yöre halkına yönelik sosyal, kültürel ve sanatsal etkinlikler düzenlenmesini sağlamak.

**H9.2.** Kadınlara el sanatları gibi gelir getirici işler konusunda seminer verilmesini desteklemek.

**H9.3.** Sokak hayvanlarının tedavilerinin ve rehabilitasyonunun yapılmasını desteklemek.

**H9.4.** Sporun tüm branşlarda gelişmesini ve yaygınlaştırılmasını destekleyerek sportif altyapıların uluslararası standartlara yükselmesini sağlamak.

**H9.5.** Kamu düzenini ve güvenliğini sağlamak için destek vermek.

## 2. İL ÖZEL İDARESİNİN DURUM ANALİZİ

### 2.1. Yerel Yönetim Reformu ve 5302 Sayılı İl Özel İdaresi Kanunu

Anayasamızın 123. maddesine göre ülkemizin idari yapısı merkezden yönetim ve yerinden yönetim esaslarına göre faaliyet göstermekte ve merkezi yönetim ve yerinden yönetim birbirini tamamlamaktadır. Anayasamızın 127. maddesinde “Mahalli idareler; il, belediye veya köy halkının mahalli müşterek ihtiyaçlarını karşılamak üzere kuruluş esasları kanunla belirtilen ve karar organları, gene kanunda gösterilen, seçmenler tarafından seçilerek oluşturulan kamu tüzel kişileridir.” şeklinde tanımlanmıştır.

Kamu yönetiminde yeniden yapılan yapılanma, mahalli idarelerde bir dönüşüm ve değişimin gerekliliğini beraberinde getirmektedir. Yerel yönetim reformu, kamu hizmetlerinin, hizmetten yararlananların ihtiyaçlarını en etkin biçimde sağlanmasını amaçlamakta, katılım, etkinlik, saydamlık, hesap verilebilme gibi değerleri kamu yönetim sürecinde ön plana çıkarmaya çalışmaktadır.

Sonuç olarak; kamu yönetimi reformu çerçevesinde yerel yönetimlere daha fazla görev, yetki ve sorumluluk verilerek, hizmetlerin yürütülmesinde ve hedeflerin gerçekleşmesinde yerinden yönetim ilkesi uygulanmasına geçilmektedir.

### 2.2. İl Özel İdaresinin Görev ve Sorumlulukları

İl özel idaresi mahalli müşterek nitelikte olmak şartıyla;

- Gençlik ve spor, sağlık, tarım, sanayi ve ticaret; Belediye sınırları il sınırları olan Büyükşehir Belediyeleri hariç ilin çevre düzeni planı, bayındırlık ve iskan, toprağın korunması, erozyonun önlenmesi, kültür, sanat, turizm, sosyal hizmet ve yardımlar, yoksullara mikro kredi verilmesi, çocuk yuvaları ve yetiştirme yurtları; ilk ve orta öğretim kurumlarının arsa temini, binaların yapım, bakım ve onarımı ile diğer ihtiyaçlarının karşılanmasına ilişkin hizmetleri il sınırları içinde,
- İmar, yol, su, kanalizasyon, katı atık, çevre, acil yardım ve kurtarma, orman köylerinin desteklenmesi, ağaçlandırma, park ve bahçe tesisine ilişkin hizmetleri belediye sınırları dışında, yapmakla görevli ve yetkilidir.

Bakanlıklar ve diğer merkezi idare kuruluşları; yapım, bakım ve onarım işleri, devlet ve il yolları, içme suyu, sulama suyu, kanalizasyon, enerji nakil hattı, sağlık, eğitim, kültür, turizm, çevre, imar, bayındırlık, iskân, gençlik ve spor gibi hizmetlere ilişkin yatırımlar ile bakanlıklar ve diğer merkezi idare kuruluşlarının görev alanına giren diğer yatırımları, kendi bütçelerinde bu hizmetler için ayrılan ödenekleri il özel idarelerine aktarmak suretiyle gerçekleştirebilir. Aktarma işlemi ilgili bakanın onayıyla yapılır ve bu ödenekler tahsis amacı dışında kullanılamaz. İş, il özel idaresinin tabi olduğu usul ve esaslara göre sonuçlandırılır. İl özel idareleri de bütçe imkânları ölçüsünde bu yatırımlara kendi bütçesinden ödenek aktarabilir. Bu fıkraya göre, bakanlıklar ve diğer merkezi idare kuruluşları tarafından aktarılacak ödenekler ile gerçekleştirilecek yatırımlar, birinci fıkrada öngörülen görev alanı sınırlamasına tabi olmaksızın bütün il sınırları içinde yapılabilir. Bu fıkra kapsamında belirli bir projenin gerçekleştirilmesi amacıyla il özel idaresine aktarıldığı halde, aktarıldığı mali yılı takip eden

yılsonuna kadar tahsis edildiği proje için kullanılmayacağı anlaşılan ödenekler, ilgili Bakanın onayı ile bu fıkra kapsamında değerlendirilmek ve başka bir projede kullanılmak üzere aynı veya başka bir il özel idaresine veya ilgili mevzuatı çerçevesinde kullanılmak üzere Toplu Konut İdaresine aktarılabilir.

İl özel idaresi bütçesinden, emniyet hizmetlerinin gerektirdiği teçhizat alımıyla ilgili harcamalar yapılabilir.

İl çevre düzeni plânı; valinin koordinasyonunda, büyükşehirlerde büyükşehir belediyeleri, diğer illerde il belediyesi ve il özel idaresi ile birlikte yapılır. İl çevre düzeni plânı belediye meclisi ile il genel meclisi tarafından onaylanır.

Hizmetlerin yerine getirilmesinde öncelik sırası, il özel idaresinin malî durumu, hizmetin ivediliği ve verildiği yerin gelişmişlik düzeyi dikkate alınarak belirlenir.

İl özel idaresi hizmetleri, vatandaşlara en yakın yerlerde ve en uygun yöntemlerle sunulur. Hizmet sunumunda özürlü, yaşlı, düşkün ve dar gelirlilerin durumuna uygun yöntemler uygulanır.

Hizmetlerin diğer mahallî idareler ve kamu kuruluşları arasında bütünlük ve uyum içinde yürütülmesine yönelik koordinasyon o ilin valisi tarafından sağlanır.

### **2.3.İl Özel İdaresinin Yetki ve İmtiyazları**

İl özel idaresinin yetkileri ve imtiyazları şunlardır:

**a)** Kanunlarla verilen görev ve hizmetleri yerine getirebilmek için her türlü faaliyette bulunmak, gerçek ve tüzel kişilerin faaliyetleri için kanunlarda belirtilen izin ve ruhsatları vermek ve denetlemek.

**b)** Kanunların il özel idaresine verdiği yetki çerçevesinde yönetmelik çıkarmak, emir vermek, yasak koymak ve uygulamak, kanunlarda belirtilen cezaları vermek.

**c)** Hizmetlerin yürütülmesi amacıyla, taşınır ve taşınmaz malları almak, satmak, kiralamak veya kiraya vermek, takas etmek, bunlar üzerinde sınırlı aynî hak tesis etmek.

**d)** Borç almak ve bağış kabul etmek.

**e)** Vergi, resim ve harçlar dışında kalan ve miktarı yirmi beş milyar Türk Lirasına kadar olan dava konusu uyuşmazlıkların anlaşmayla tasfiyesine karar vermek.

**f)** Özel kanunları gereğince il özel idaresine ait vergi, resim ve harçların tarh, tahakkuk ve tahsilini yapmak.

**g)** Belediye sınırları dışındaki gayri sıhî müesseseler ile umuma açık istirahat ve eğlence yerlerine ruhsat vermek ve denetlemek.

İl özel idaresi, hizmetleri ile ilgili olarak, halkın görüş ve düşüncelerini belirlemek amacıyla kamuoyu yoklaması ve araştırması yapabilir.

İl özel idaresinin mallarına karşı suç isleyenler Devlet malına karşı suç işlemiş sayılır.

İl özel idaresinin proje karşılığı borçlanma yoluyla elde edilen gelirleri, vergi, resim ve harçları, şartlı bağışlar ve kamu hizmetlerinde fiilen kullanılan malları haczedilemez.

## 2.4. İl Özel İdaresine Tanınan Muafiyetler

İl özel idaresinin kamu hizmetine ayrılan veya kamunun yararlanmasına açık, gelir getirmeyen taşınmaz malları ile bunların inşa ve kullanımları her türlü vergi, resim, harç, katkı ve katılma paylarından muaftır.

## 2.5. İl Özel İdaresinin Gelirleri

5302 Sayılı İl Özel İdaresi Kanununun 43. Maddesinde belirtilmiştir.

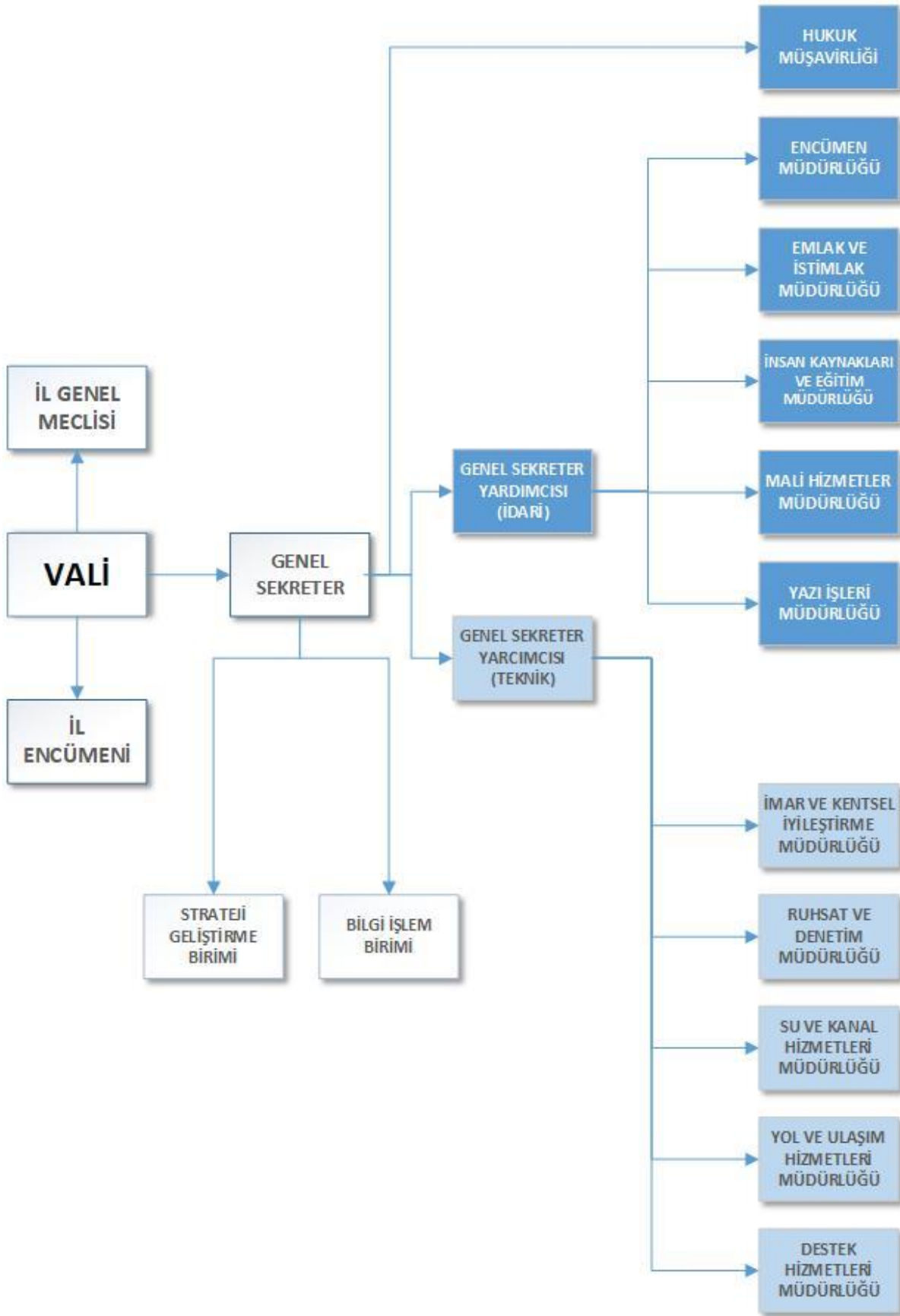
- a) Kanunlarla gösterilen il özel idaresi vergi, resim, harç ve katılma payları.
- b) Genel bütçe vergi gelirlerinden ayrılan paylar.
- c) Genel ve özel bütçeli idarelerden yapılacak ödemeler.
- d) Taşınır ve taşınmaz malların kira, satış ve başka suretle değerlendirilmesinden elde edilecek gelirler.
- e) İl Genel Meclisi Kararı ile belirlenen tarifeye göre hizmet karşılığı alınacak ücretler.
- f) Faiz ve ceza gelirleri.
- g) Bağışlar.
- h) Her türlü girişim, iştirak ve faaliyetler karşılığı sağlanacak gelirler.
- i) Diğer gelirler.

## 2.6. İl Özel İdare Giderleri

5302 Sayılı İl Özel İdaresi Kanununun 43. Maddesinde belirtilmiştir.

- a) İl özel idaresi binaları, tesisleri ile araç ve malzemelerinin temini, yapımı, bakımı ve onarımı için yapılan giderler.
- b) İl özel idaresinin personeline ve seçilmiş organlarının üyelerine ödenen maaş, ücret, ödenek, huzur hakkı, yolluklar, hizmete ilişkin eğitim harcamaları ile diğer giderler.
- c) Her türlü alt yapı, yapım, onarım ve bakım giderleri.
- d) Vergi, resim, harç, katılma payı, hizmet karşılığı alınacak ücretler ve diğer gelirlerin takip ve tahsili için yapılacak giderler.
- e) İl genel meclisince belirlenecek ilkeler çerçevesinde köylere veya köylerin aralarında kurdukları birliklere yapılacak yardımlar.
- f) İl özel idaresinin kuruluşuna katıldığı şirket, kuruluş ve birliklerle ilgili ortaklık payı, üyelik aidatı giderleri.
- g) Faiz, borçlanmaya ilişkin diğer ödemeler ve sigorta giderleri.
- h) Yoksul, muhtaç ve kimsesizler ile özürülere yapılacak sosyal hizmet ve yardımlar.
- i) Dava takip ve icra giderleri.
- j) Temsil, tören, ağırlama ve tanıtım giderleri.
- k) Avukatlık, danışmanlık ve denetim hizmetleri karşılığı yapılacak ödemeler.
- l) Yurt içi ve yurt dışı kamu ve özel kesim ile sivil toplum örgütleriyle birlikte yapılan ortak hizmetler ve diğer proje giderleri.
- m) Sosyo-kültürel ve bilimsel etkinlikler için yapılan giderler.
- n) Özel idare hizmetleriyle ilgili olarak yapılan kamuoyu yoklaması ve araştırması giderleri.
- o) Doğal afet giderleri.
- p) Kanunla verilen görevler ve hizmetlerin yürütülmesi için yapılan diğer giderler.

## 2.7. Teşkilat Yapısı





## 2.8. İl Özel İdaresinin Organları

### 2.8.1. İl Genel Meclisi

İl genel meclisi, il özel idaresinin karar organıdır ve ildeki seçmenler tarafından seçilmiş üyelere oluşur. İl Genel Meclisi Üye Sayısı 18 adettir.

#### İLÇELER İTİBARIYLA İL GENEL MECLİS ÜYELERİ DAĞILIMI

<b>Merkez</b>	<b>5</b>
<b>Altınova</b>	<b>3</b>
<b>Armutlu</b>	<b>2</b>
<b>Çınarcık</b>	<b>3</b>
<b>Çiftlikköy</b>	<b>3</b>
<b>Termal</b>	<b>2</b>
<b>TOPLAM</b>	<b>18</b>

#### İl genel meclisinin görev ve yetkileri şunlardır:

a) Stratejik plân ile yatırım ve çalışma programlarını, il özel idaresi faaliyetlerini ve personelinin performans ölçütlerini görüşmek ve karara bağlamak.

b) Bütçe ve kesin hesabı kabul etmek, bütçede kurumsal kodlama yapılan birimler ile fonksiyonel sınıflandırmanın birinci düzeyleri arasında aktarma yapmak.

c) İl çevre düzeni plânı ile belediye sınırları dışındaki alanların imar plânlarını görüşmek ve karara bağlamak.

d) Borçlanmaya karar vermek.

e) Bütçe içi işletmeler ile Türk Ticaret Kanununa tâbi ortaklıklar kurulmasına veya bu ortaklıklardan ayrılmaya, sermaye artışına ve gayrimenkul yatırım ortaklığı kurulmasına karar vermek.

f) Taşınmaz mal alımına, satımına, trampa edilmesine, tahsisine, tahsis şeklinin değiştirilmesine veya tahsisli bir taşınmazın akar haline getirilmesine izin; üç yıldan fazla kiralanmasına ve süresi yirmi beş yılı geçmemek kaydıyla bunlar üzerinde sınırlı aynî hak tesisine karar vermek.

g) Şartlı bağışları kabul etmek.

h) Vergi, resim ve harç dışında kalan miktarı beş milyardan yirmi beş milyar Türk Lirasına kadar ihtilaf konusu olan özel idare alacaklarının anlaşma ile tasfiyesine karar vermek.

i) İl özel idaresi adına imtiyaz verilmesine ve il özel idaresi yatırımlarının yap-işlet veya yap-işlet-devret modeli ile yapılmasına, il özel idaresine ait şirket, işletme ve iştiraklerin özelleştirilmesine karar vermek.

j) Encümen üyeleri ile ihtisas komisyonları üyelerini seçmek.

k) İl özel idaresi tarafından çıkarılacak yönetmelikleri kabul etmek.

l) Norm kadro çerçevesinde il özel idaresinin ve bağlı kuruluşlarının kadrolarının ihdas, iptal ve değiştirilmesine karar vermek.

m) Yurt içindeki ve yurt dışındaki mahallî idareler ve mahallî idare birlikleriyle karşılıklı işbirliği yapılmasına karar vermek.

n) Diğer mahallî idarelerle birlik kurulmasına, kurulmuş birliklere katılmaya veya ayrılmaya karar vermek.

o) İl özel idaresine kanunlarla verilen görev ve hizmetler dışında kalan ve ilgililerin isteğine bağlı hizmetler için uygulanacak ücret tarifelerini belirlemek.

### 2.8.2. İl Encümeni

İl Encümeni valinin başkanlığında, genel sekreter ile il genel meclisinin her yıl kendi üyeleri arasından seçeceği üç üye ve valinin her yıl birim amirleri arasından seçeceği iki üyeden oluşur.

Valinin katılmadığı encümen toplantısına genel sekreter başkanlık eder.

#### Encümenin görev ve yetkileri şunlardır:

a) Stratejik plan ve yıllık çalışma programı ile bütçe ve kesin hesabı inceleyip il genel meclisine görüş bildirmek.

b) Yıllık çalışma programına alınan işlerle ilgili kamulaştırma kararlarını almak ve uygulamak.

c) Öngörülmeleyen giderler ödeneğinin harcama yerlerini belirlemek.

d) Bütçede fonksiyonel sınıflandırmanın ikinci düzeyleri arasında aktarma yapmak.

e) Kanunlarda öngörülen cezaları vermek.

f) Vergi, resim ve harçlar dışında kalan ve miktarı beş milyar Türk Lirasına kadar olan ihtilafların sulhen halline karar vermek.

g) Taşınmaz mal satımına, trampa edilmesine ve tahsisine ilişkin kararları uygulamak, süresi üç yılı geçmemek üzere kiralanmasına karar vermek.

h) Belediye sınırları dışındaki umuma açık yerlerin açılış ve kapanış saatlerini belirlemek.

i) Vali tarafından havale edilen konularda görüş bildirmek.

j) Kanunlarla verilen diğer görevleri yapmak.

### 2.8.3. Vali

Vali, İl Özel İdaresinin başı ve tüzel kişiliğin temsilcisidir.

#### Valinin görev ve yetkileri şunlardır:

a) İl özel idaresi teşkilatının en üst amiri olarak il özel idaresi teşkilatını sevk ve idare etmek, il özel idaresinin hak ve menfaatlerini korumak.

**b)** İl özel idaresini stratejik plâna uygun olarak yönetmek, il özel idaresinin kurumsal stratejilerini oluşturmak, bu stratejilere uygun olarak bütçeyi, il özel idaresi faaliyetlerinin ve personelinin performans ölçütlerini hazırlamak ve uygulamak, izlemek ve değerlendirmek bunlarla ilgili raporları meclise sunmak.

**c)** İl özel idaresini Devlet dairelerinde ve törenlerde, davacı veya davalı olarak da yargı yerlerinde temsil etmek veya vekil tayin etmek.

**d)** İl encümenine başkanlık etmek.

**e)** İl özel idaresinin taşınır ve taşınmaz mallarını idare etmek.

**f)** İl özel idaresinin gelir ve alacaklarını takip ve tahsil etmek.

**g)** Yetkili organların kararını almak şartıyla sözleşme yapmak.

**h)** İl genel meclisi ve encümen kararlarını uygulamak.

**i)** Bütçeyi uygulamak, bütçede meclis ve encümenin yetkisi dışında kalan aktarmaları yapmak.

**j)** İl özel idaresi personelini atamak.

**k)** İl özel idaresi, bağlı kuruluşlarını ve işletmelerini denetlemek.

**l)** Şartsız bağışları kabul etmek.

**m)** İl halkının huzur, esenlik, sağlık ve mutluluğu için gereken önlemleri almak.

**n)** Bütçede yoksul ve muhtaçlar için ayrılan ödeneği kullanmak.

**o)** Kanunlarla il özel idaresine verilen ve il genel meclisi veya il encümeni kararını gerektirmeyen görevleri yapmak ve yetkileri kullanmak.

## **2.9. Yönetim Yapısı**

5302 sayılı kanununun 35 inci maddesi gereğince, İl Genel Meclisinin muhtelif tarihlerde aldığı kararlarla aşağıda belirtilen birimlerden oluşmakta ve hizmetlerini yürütmektedir.

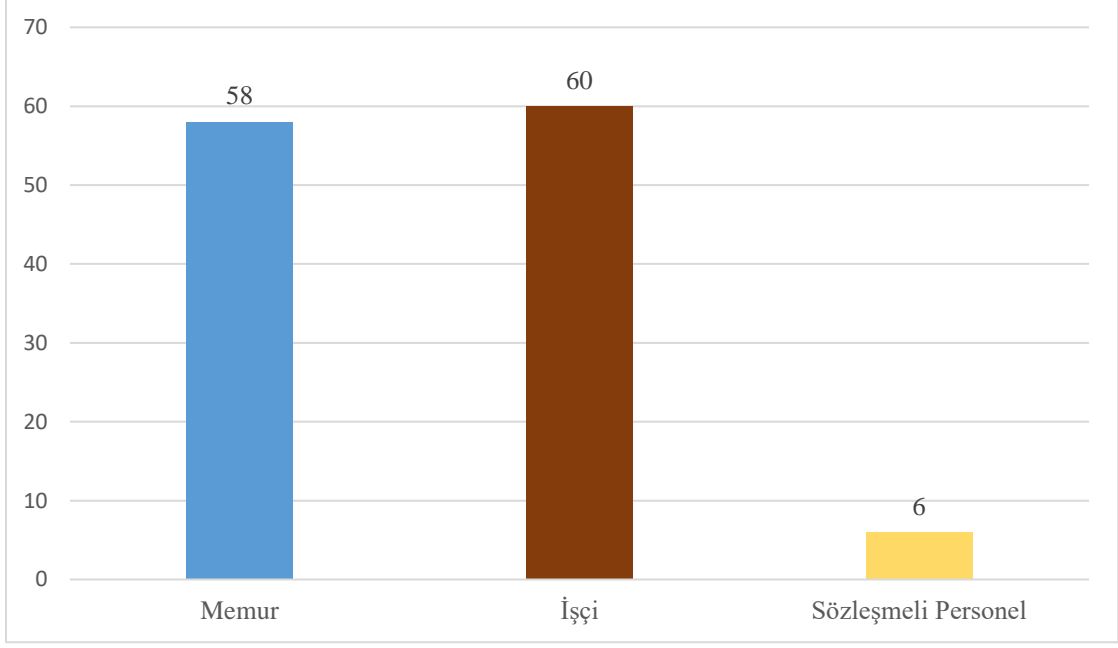
- Hukuk Müşavirliği
- Encümen Müdürlüğü
- Mali Hizmetler Müdürlüğü
- İnsan Kaynakları ve Eğitim Müdürlüğü
- Emlak ve İstimlak Müdürlüğü
- Yazı İşleri Müdürlüğü
- İmar ve Kentsel İyileştirme Müdürlüğü
- Ruhsat ve Denetim Müdürlüğü
- Su ve Kanal Hizmetleri Müdürlüğü
- Yol ve Ulaşım Hizmetleri Müdürlüğü
- Destek Hizmetleri Müdürlüğü
- İlçe Özel İdare Müdürlükleri

## 2.10. Yalova İl Özel İdaresinin Personel Yapısı

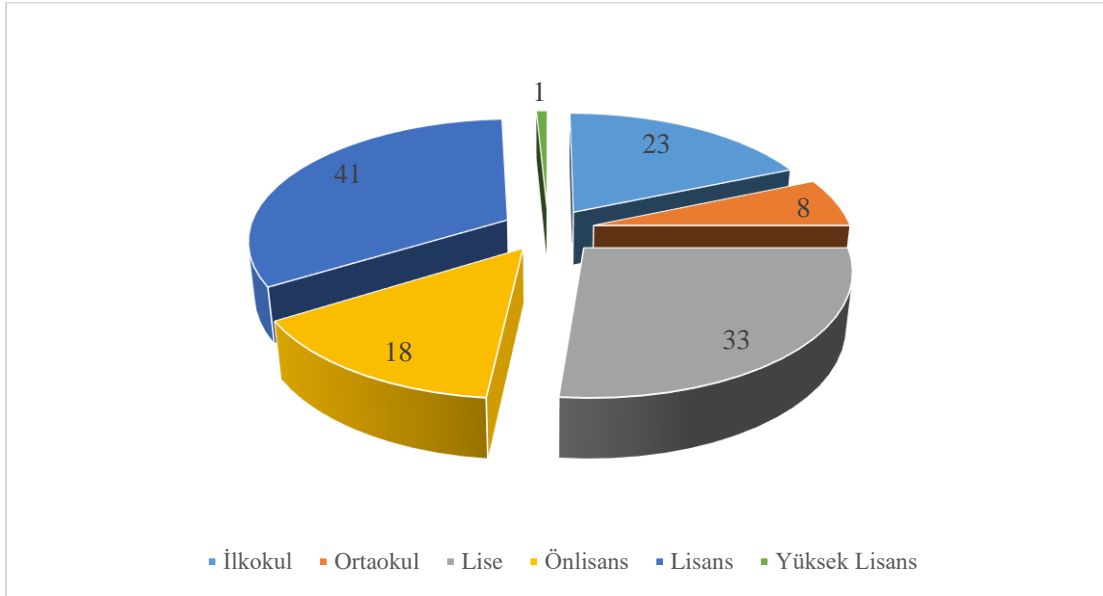
### Personel Yapısı

Yalova İl Özel İdaresinde 58 adet memur, 60 adet işçi personel ve 6 adet sözleşmeli personel olmak üzere toplam 124 adet personel bulunmaktadır.

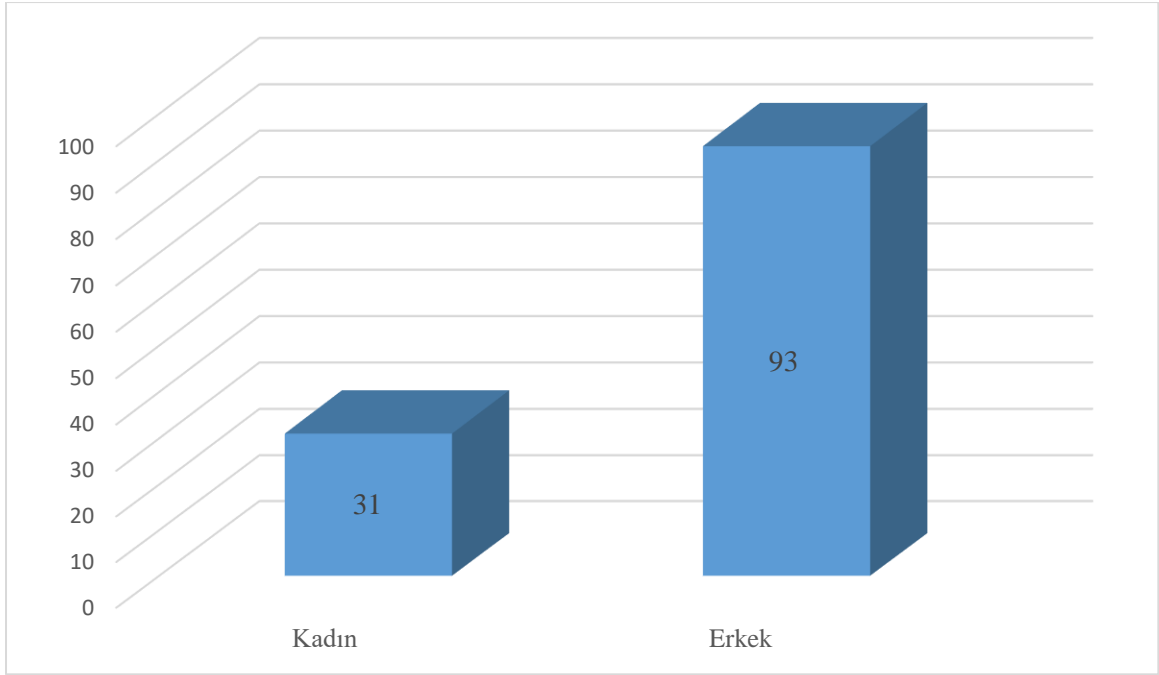
Personel Durumu;



Personel Eğitim Durumu;



## Cinsiyet Durumu;



## 2.11. Yalova İl Özel İdaresi Varlık Durumu

### Bilgi ve Teknolojik Kaynaklar:

Yalova İl Özel İdaresinin sunmuş olduğu hizmetler ve yaptığı çalışmalar ile ilgili personelimiz, vatandaşlarımız, kamu kurum ve kuruluşları ile sivil toplum örgütlerinin daha hızlı ve doğru olarak bilgi almalarını sağlamak üzere Yalova İl Özel İdaresi Web sitesi aktif olarak kullanılarak güncellenmektedir.

Sıra No	Malzemenin Adı	Adet
1	Masaüstü Bilgisayar	78
2	Dizüstü Bilgisayar	12
3	Fotokopi Makinası	5
4	Yazıcı / Tarayıcı / Faks Cihazı	55
5	Telefon	65
6	Fotoğraf Makinası	2
7	Drone	1

### Araç Envanteri:

Kullanıldığı Yer	Binek	Toplu Taşıma	Kamyon/ Kamyonet	İş Makinası	Toplam
Valilik	10	1	-	-	<b>11</b>
İl Özel İdaresi	5	1	22	14	<b>42</b>
<b>TOPLAM</b>	<b>15</b>	<b>2</b>	<b>22</b>	<b>14</b>	<b>53</b>

### Taşınmaz Durumu:

Yalova İl Özel İdaresi, merkez ve ilçelerde olmak üzere mülkiyeti kendisine ait olan Ana Hizmet Binası ve Ek Hizmet Binasında hizmet vermektedir. İdaremiz mülkiyetinde Subaşı, Soğucak ve Çalıcı Kalıcı konutlarında olmak üzere toplam 64 işyeri bulunmaktadır.

Ayrıca idaremizin Samanlı mevkiinde lojmanları bulunmakta olup, lojmanlarda bulunan 12 daire, Vali Yardımcıları ve valilik çalışanları ile idaremiz çalışanlarına tahsis edilmiştir.

İdaremizin, Çiftlikköy İlçesi Taşköprü Beldesinde Asfalt Plent Şantiyesi, Çınarcık İlçesinde İlçe Özel İdare Hizmet binasında taşınmaz varlıklar arasında yer almakta olup Emniyet Müdürlüğümüzün kullanımına tahsis edilmiştir.

Yalova İl Özel İdaresinin sorumlu olduğu 2019 yılı itibari ile toplam 120 adet taşınmaz vardır.

Sıra No	İlçesi	Kalıcı Konutlar İş Yerleri	Okullar	Sağlık	İl Özel İdaresince Kullanılanlar	TOPLAM
1	Merkez	23	20	-	6	<b>49</b>
2	Altınova	22	-	-	1	<b>23</b>
3	Armutlu	-	11	2	3	<b>16</b>
4	Çiftlikköy	-	8	1	-	<b>9</b>
5	Çınarcık	19	1	-	3	<b>23</b>
6	Termal	-	-	-	-	<b>-</b>
<b>TOPLAM</b>		<b>64</b>	<b>40</b>	<b>3</b>	<b>13</b>	<b>120</b>

## 2.12. Yalova İl Özel İdaresi Paydaş Analizi

### İç Paydaşlar

- İçişleri Bakanlığı
- Vali
- İl Genel Meclisi
- İl Encümeni
- Kurum İçi Birimler
- Köyler Hizmet Götürme Birliği

### Dış Paydaşlar

- Afet ve Acil Durum Müdürlüğü
- Aile ve Sosyal Politikalar Müdürlüğü
- Çevre ve Şehircilik Müdürlüğü
- Gençlik ve Spor Müdürlüğü
- Gıda Tarım ve Hayvancılık Müdürlüğü
- Kültür ve Turizm Müdürlüğü
- Milli eğitim Müdürlüğü
- Orman İşletme Müdürlüğü
- Sağlık Müdürlüğü
- Belediye
- Üniversite
- 112 Acil Çağrı Merkezi Müdürlüğü
- Sendikalar
- STK'lar
- Kent Konseyi
- Ziraat Odası
- Ticaret Odası
- İşkur
- Çiftçiler
- Spor Kulüpleri
- Gençler
- Yaşlılar

## 2.13. Yalova İl Özel İdaresi GZFT (SWOT) Analizi

### GÜÇLÜ YÖNLER

- Üst yönetimin (Vali) desteği
- Karar alma ve icra yetkisi

### ZAYIF YÖNLER

- Mevcut personel sayısının yetersiz olması
- Birimler arası koordinasyon eksikliği

- Kırsal altyapıya yönelik yatırımların KÖYDES projesi kapsamında da uygulanması
- Karar alma ve icra yetkisine sahip olunması
- Kamusal altyapı için gerekli makine ve ekipmanlara sahip olunması
- İl Özel İdare bütçesini kendisi yapması ve kendisinin onaylaması

- Sosyal tesislerin olmaması
- Girişimcilik ve il dışı sermayenin azlığı
- İnsan kaynakları yönetimi konusundaki eksiklikler
- Kırsal kesimde ve özellikle orman içi köylerde yaşayan halkın gelir düzeyinin düşük oluşu
- Yeraltı ve yerüstü su kaynaklarının kıt olması
- Kent kimliğinin oluşmamış olması
- Tarımsal arazilerin küçük ve parçalı olması

#### **FIRSATLAR**

- Sanayisi gelişmiş illerin yakınında olması
- Doğanın alternatif turizme uygun olması (yayla, spor)
- Osmangazi köprüsünün kente yakın olması
- Doğal ve organik ürün yetiştirme
- Yalova Üniversitesinin kuruluşunu tamamlaması ile sosyal gelişime katkısı
- Osb'lerin kurulması
- %60 oranında orman varlığına sahip olması
- 1/50.000 çevre düzenleme planının olması

#### **TEHDİTLER**

- Birinci derecede deprem bölgesinde olması
- Gelir dağılımının düzensiz olması
- Topografyasından dolayı değişen yağış rejiminin sel ve taşkınlara sebep olması
- Mevsimsel nüfus değişiminin çok orantısız olması
- İlin kozmopolit yapısının değişken olması
- Heyelana açık bölge olmasından dolayı jeomorfolojik yapısının müsait olmaması
- Hayvancılık potansiyelinin düşük olması
- Altyapı yatırımlarının sıkça hasar görmesi
- Arazi yetersizliği nedeniyle hafriyat döküm sahasının olmayışı ve belirlenememesi
- Emlak rantından dolayı arazilerin sıklıkla el değiştirmesi sonucu tarımsal yatırımların yapılamaması
- Su kirletici unsurların temiz su kaynaklara yüksek derecede baskı uygulaması



## 2.14. PESTLE Analizi

Etkenler	Tespitler	İdareye Etkisi		Ne Yapmalı
		Fırsat	Tehdit	
Politik	İl genel meclisinin çoğunluğunun aynı partiden olması	*		Karar alma hızı yüksek olduğundan Yalova'nın gelişimini sağlayacak konularda kullanılmalı
	Çevre odaklı politikaların varlığı	*		Vatandaşla birebir iletişim ile bilgilendirme yapılmalı
	Dış ülkelere göçün yapılmasına izin verilmesi		*	Yabancıların yerleşik yaşamda kendisinin kabul ettirilmesi sağlanmalı
	Komşu ülkelerde yaşanan savaş durumu		*	
Ekonomik	İşsizliğin fazla olması		*	Vatandaş odaklı programlar çerçevesinde yeni iş imkanları sunulabilecek veya yararlanılabilecek faaliyetlerin yapılması
	Gelir getirici faaliyetlerin azlığı		*	
	Piyasa faiz oranlarının yüksek olması		*	
Sosyokültürel	İlin yoğun bir şekilde göç alması		*	Göç eden kişilerin şehirle entegrasyonu sağlanmalı
	Toplumda yaşam karmaşasının olması		*	Uygun yaşam alanları oluşturulmalı
	Sosyal alanların azlığı		*	Sosyal faaliyet alanlarının artırılması desteklenmeli
	Yaşayan halkın kültürel seviyesinin yüksek olması	*		Bilinci toplum algısı ile birlikte toplum yararına yapılacak işlerde vatandaş görüşleri alınmalı
	İl genelinde okullu olma oranının yüksek olması	*		
Teknolojik	Teknolojik gelişmelerin hızlı bir şekilde olması	*		Güncel teknolojik yazılım ve donanımlarla her zaman takip edilmeli
	Sosyal medya alanlarının hızla büyümesi	*		Tanıtımı kolaylaştırmak adına kullanılmalı
	Belgelerin isteminde teknolojinin kullanılması	*		İsrafın önüne geçmek adına kullanılmalı
Yasal	5018 sayılı kanunun getirdikleri	*		İş ve işlemlerin yapımında kontrol mekanizması olarak baz alınmalı
	İmar affı kanununun getirdikleri	*		Tespit edilen alanların uygunluğu ile birlikte kolaylık sağlanmalı
Çevresel	Artan araç sayısının çevresel kirlenmeye sebep olması		*	Vatandaş çevresel kirlenme konusunda bilinçlendirilmeli Yaşam alanları için kentten köye gidilmesi teşvik edilmeli
	Nüfus artışının çevresel kirlenmeye sebep olması		*	
	Artan nüfusa bağlı olarak kentin konut talebini karşılayamaması		*	

### **3. STRATEJİK PLANLAMA**

#### **3.1. Misyonumuz**

Ulusal kalkınma stratejileri ve politikaları doğrultusunda; katılımcılık, hesap verilebilirlik ve şeffaflık ilkelerine uygun olarak halkımızın yerel ve ortak nitelikteki ihtiyaçlarını en verimli ve etkin bir biçimde karşılamak, sahip olduğu yetki ve görevlerle halkın refah düzeyinin artması için çalışmaktır.

#### **3.2. Vizyonumuz**

Çağdaş yönetim tekniklerini uygulayan; hizmet kalitesini en üst seviyede tutarak halkımızın tüm yerel ihtiyaçlarını zamanında ve en verimli şekilde karşılayan ve sürdürülebilir kalkınmayı gerçekleştiren ilimizin sağlıklı ve güvenli bir dünya şehri olması üzerine düşen görevi layıkıyla yerine getiren bir kurum olmaktır.

#### **3.3. Temel İlkeler**

“Dürüstlük, şeffaflık, katılımcılık, kişisel sorumluluk üstlenmek, hukuka saygı olarak” 10 temel ilke belirlenmiştir.

- Liderlik ve öncülük etme
- Dürüstlük ve güvenilirlik
- Şeffaflık
- İş ve çalışma ahlakına sahip olma
- Kalite bilincine sahip olma ve kalite duyarlılığı
- Titizlik, özen ve sürelere uyum
- Kaynakların tahsisinde önceliklere göre hareket etme
- Eşitlik
- Adalet
- Verimlilik ve etkinlik

#### **3.4. Kurumun Kaynak ve Harcama Durumu**

Stratejik planın içeriği oluşturulurken, İl Özel İdaresinin görev, yetki ve sorumluluk alanında bulunan hizmetlere ait çalışma ve yatırım programları ile bakanlıklar ve diğer merkezi idare kuruluşları hizmetlerine ait çalışma ve yatırım programları göz önüne alınmıştır.

Kaynaklar; 05- Öz Kaynaklar

08- Dış Kaynak finans tipi ile karşılanmaktadır.

Bakanlıklar ve diğer merkezi idare kuruluşlarından aktarılan ödenekler; üst yöneticinin onayı ile bağış ve yardımlar adı altında gelir bütçesine gelir, gider bütçesinin ilgili kodlarına da ödenek kaydedilmekte ve konusu projeler tahsis amacına uygun olarak İl Özel İdaresinin tabi olduğu mevzuat doğrultusunda gerçekleştirilmektedir.

**Gelir / Gider Tablosu**

<b>GELİR</b>	<b>2017 YILI GELİRİ</b>	<b>2018 YILI GELİRİ</b>	<b>31.08.2019 TARİHİ İTİBARI İLE GELİR</b>
<b>ÖZ KAYNAK</b>	35.119.715,34	42.673.966,24	29.174.279,63
<b>DIŞ KAYNAK</b>	36.814.895,31	52.763.979,52	60.122.576,32
<b>GELİR TOPLAMI</b>	<b>71.934.610,65</b>	<b>95.437.945,76</b>	<b>89.296.855,95</b>

<b>GİDER</b>	<b>2017 YILI GİDERİ</b>	<b>2018 YILI GİDERİ</b>	<b>31.08.2019 TARİHİ İTİBARI İLE GİDER</b>
<b>ÖZ KAYNAK</b>	29.642.670,80	34.943.677,22	24.105.215,26
<b>DIŞ KAYNAK</b>	51.063.328,68	67.737.933,60	69.880.051,07
<b>GELİR TOPLAMI</b>	<b>80.705.999,48</b>	<b>102.681.610,82</b>	<b>93.985.266,33</b>

#### 4. AMAÇ ve HEDEF KARTLARI

Amaç	A1: İdarenin tüm kadroları dahil olmak üzere çalışanların bilgi ve becerilerini arttırmak amacıyla performans gelişimi sağlamak.								
Hedef	H1.1: Performans memnuniyetini arttıracak personelin görevini sahiplenmesini maksimum seviyeye çıkarmak.								
Performans Göstergeleri	Hedefe Etkisi (%)	Plan Dönemi Başlangıç Değeri	2020	2021	2022	2023	2024	İzleme Sıklığı	Raporlama Sıklığı
PG 1.1.1 Hizmet içi eğitimlerin tamamlanması (%)	25	20	30	35	45	50	60	6 Ay	1 Yıl
PG 1.1.2 Yapılan gezi sayısı (adet)	25	1	3	5	8	12	15	6 Ay	1 Yıl
PG 1.1.3 Seminerlere gönderilen personel (%)	25	20	40	50	70	85	100	6 Ay	1 Yıl
PG 1.1.4 Sosyal tesis yapımı (%)	25	0	0	10	20	90	100	6 Ay	1 Yıl
Sorumlu Birim	<b>İnsan Kaynakları ve Eğitim Müdürlüğü</b>								
İşbirliği Yapılacak Birim(ler)	• Tüm Birimler								
Riskler	• Personelin eğitime katılmaması • Etkinlik yapılacak günlerin hava koşullarının olumsuz olması								
Faaliyet ve Projeler	• Personele yönelik hizmet içi eğitim verilecektir. • Personelin memnuniyetini arttırmaya yönelik etkinlikler yapılacaktır. • Personelin iş tecrübesini arttırmak için yurtiçi ve yurtdışı seminerlere görevlendirilecektir. • Personelin kullanımına yönelik sosyal tesis kurulumu sağlanacaktır. • Çalışanların çocukları için kreş alanları oluşturulacaktır.								
Maliyet Tahmini	<b>4.000.000,00</b>								
Tespitler	• Eğitim programlarına yeterli ilginin gösterilmemesi • Personelin işi yeterince sahiplenmemesi • Kurum kültürünün gelişmemiş olması								
İhtiyaçlar	• Eğitimlere katılım için teşvik sağlanması • Etkinliklere katılımın artırılması								

Amaç	A2: İdaremiz görev ve sorumluluk alanında kalan köy yollarının alt ve üst yapılarının standardını yükselterek güvenli ulaşımı sağlamak.								
Hedef	H2.1: Yolların çağdaş yaşama uygun bir şekilde yapım, bakım ve onarımlarını %100 sağlamak.								
Performans Göstergeleri	Hedefe Etkisi (%)	Plan Dönemi Başlangıç Değeri	2020	2021	2022	2023	2024	İzleme Sıklığı	Raporlama Sıklığı
PG 2.1.1 Bakımı ve onarımı yapılan yol (km)	30	400	420	440	460	480	500	6 Ay	1 Yıl
PG 2.1.2 Sıcak asfalt yapılan yol (km)	10	121	126	131	136	141	146	6 Ay	1 Yıl
PG 2.1.3 Parke taşı kaplanan alan (1000m <sup>2</sup> )	10	660	680	700	720	740	760	6 Ay	1 Yıl
PG 2.1.4 Sathi kaplama yapılan yol (km)	20	215	265	300	350	400	450	6 Ay	1 Yıl
PG 2.1.5 Yapılan yağmur kanalları (km)	10	82	92	102	110	120	130	6 Ay	1 Yıl
PG 2.1.6 Trafik levha ve işaretlerinin tamamlanması (%)	10	100	100	100	100	100	100	6 Ay	1 Yıl
PG 2.1.7 Karla mücadelede yolların açılması (%)	10	100	100	100	100	100	100	6 Ay	1 Yıl
Sorumlu Birim	<b>Yol ve Ulaşım Hizmetleri Müdürlüğü</b>								
İşbirliği Yapılacak Birim(ler)	<ul style="list-style-type: none"> <li>• Su ve Kanal Hizmetleri Müdürlüğü</li> <li>• İmar ve Kentsel İyileştirme Müdürlüğü</li> <li>• Destek Hizmetleri Müdürlüğü</li> </ul>								
Riskler	<ul style="list-style-type: none"> <li>• Yeterli bütçe imkanının olmaması</li> <li>• Doğal afetlerin yaşanması</li> <li>• Ortak çalışma kapsamında yeterli kamu kurumlarıyla işbirliği içinde bulunulmaması</li> <li>• Mevsimsel nüfus değişiminin çok orantısız olması</li> <li>• Topografyasından dolayı değişen yağış rejiminin sel ve taşkınlara sebep olabilmesi</li> <li>• Personel yetersizliği</li> </ul>								

Faaliyet ve Projeler	<ul style="list-style-type: none"><li>• Yol ağının bakımı düzenli olarak yapılacaktır.</li><li>• Köy yolları sıcak asfaltla kaplanacaktır.</li><li>• Köy içi parke kaplanması yapılacaktır.</li><li>• Bozuk köy yolları sathi kaplama ile düzeltilecektir.</li><li>• Yolların korunması amacıyla beton yağmur suyu kanalları yaptırılacaktır.</li><li>• Köy yollarının eksik trafik levha ve işaretlerinin tamamlanması sağlanacaktır.</li><li>• Kardan dolayı kapanan ve ulaşılamayan yerlere müdahale edilecektir.</li></ul>
Maliyet Tahmini	<b>35.000.000,00</b>
Tespitler	<ul style="list-style-type: none"><li>• Yollardan dolayı oluşan trafik kazaları</li><li>• Trafik kültürünün gelişmemiş olması</li><li>• Yolların sınırlı olmasından dolayı yoğun trafik akışı</li></ul>
İhtiyaçlar	<ul style="list-style-type: none"><li>• Doğal afetlerin zararlarını karşılama</li><li>• Yollardan dolayı oluşan trafik kazalarını minimuma çekme</li><li>• Trafik eğitiminin artırılması</li><li>• Trafik sıkışıklığının önüne geçilmesi</li></ul>

Amaç	A3: Yalova köyleri atık suların sağlıklı biçimde toplanarak altyapı çalışmalarını en üst seviyede geliştirmek.								
Hedef	H3.1: Köy atık sularının sağlıklı bir biçimde bertaraf etmek.								
Performans Göstergeleri	Hedefe Etkisi (%)	Plan Dönemi Başlangıç Değeri	2020	2021	2022	2023	2024	İzleme Sıklığı	Raporlama Sıklığı
PG 3.1.1 Ek kanalizasyon yapılan köy sayısı (adet)	20	43	44	45	46	47	48	6 Ay	1 Yıl
PG 3.1.2 Köylerin yapılan kanalizasyonların hat bakım onarımı (%)	20	100	100	100	100	100	100	6 Ay	1 Yıl
PG 3.1.3 Fosseptiklerin kontrolü (%)	20	100	100	100	100	100	100	6 Ay	1 Yıl
PG 3.1.4 Atık su arıtma tesisi yapılan köy sayısı (adet)	20	2	3	4	5	6	7	6 Ay	1 Yıl
Sorumlu Birim	<b>Su ve Kanal Hizmetleri Müdürlüğü</b>								
İşbirliği Yapılacak Birim(ler)	<ul style="list-style-type: none"> <li>• Yol ve Ulaşım Hizmetleri Müdürlüğü</li> <li>• Destek Hizmetleri Müdürlüğü</li> </ul>								
Riskler	<ul style="list-style-type: none"> <li>• Ekonomik krizler</li> <li>• Doğal afetler</li> <li>• Ödenek yetersizliği</li> <li>• Personel yetersizliği</li> </ul>								
Faaliyet ve Projeler	<ul style="list-style-type: none"> <li>• Köylere ek kanalizasyon şebekesi yapılacaktır.</li> <li>• Köylere ilave kanalizasyon hattı yapılacaktır.</li> <li>• Köylerin atık su paket arıtımı yapılacaktır.</li> <li>• Kombine kanal açma aracı ile köylerin kanalizasyon şebekesinin bakımı ve fosseptiklerin temizliği yapılacaktır.</li> <li>• Atık su arıtma tesisi yapılacaktır.</li> <li>• Fosseptikle sonlanan köylerin kanalizasyon hatları birleştirilerek ana kollektör hattına bağlantısı sağlanacaktır.</li> </ul>								
Maliyet Tahmini	<b>17.500.000,00</b>								
Tespitler	<ul style="list-style-type: none"> <li>• Kırsal kesimin çevre temizliği ve insan sağlığı yönünden çağdaş seviyeye ulaştırılması</li> <li>• Kırsal kesimden göçün önlenmesi</li> </ul>								
İhtiyaçlar	<ul style="list-style-type: none"> <li>• Ödenek temini</li> <li>• Araç ve gereç temin edilmesi</li> <li>• Personel ihtiyacı</li> </ul>								

Amaç	A4: Hizmet alanımız dahilindeki yerlerde sağlıklı ve içilebilir suyu maksimum derecede kullanıma sunmak.								
Hedef	H4.1: Yalova Köyleri içme suyu tesislerinin ihtiyaçları karşılayacak düzeye gelmesi, köylerde yaşayan hane halka sağlıklı içme suyu sağlamak ve kontrollü içme suyu kullanımı sağlanarak kayıp ve kaçakları önlemek.								
Performans Göstergeleri	Hedef Etkisi (%)	Plan Dönemi Başlangıç Değeri	2020	2021	2022	2023	2024	İzleme Sıklığı	Raporlama Sıklığı
PG 4.1.1 İçme suyu ilave hat yapım sayısı (adet)	20	60	64	68	72	76	80	6 Ay	1 Yıl
PG 4.1.2 Bakımı yapılan içme suyu hattı sayısı (adet)	20	43	44	45	46	47	48	6 Ay	1 Yıl
PG 4.1.3 Su depoları ve kaptajların bakım onarımı (%)	20	100	100	100	100	100	100	6 Ay	1 Yıl
PG 4.1.4 İçme suyu analizlerinin yapılması (%)	20	100	100	100	100	100	100	6 Ay	1 Yıl
PG 4.1.5 Sondaj çalışması ve fizibilite araştırması yapılması (%)	20	100	100	100	100	100	100	6 Ay	1 Yıl
Sorumlu Birim	<b>Su ve Kanal Hizmetleri Müdürlüğü</b>								
İşbirliği Yapılacak Birim(ler)	<ul style="list-style-type: none"> <li>• Yol ve Ulaşım Hizmetleri Müdürlüğü</li> <li>• Destek Hizmetleri Müdürlüğü</li> </ul>								
Riskler	<ul style="list-style-type: none"> <li>• Ekonomik krizler</li> <li>• Doğal afetler</li> <li>• Ödenek yetersizliği</li> <li>• Personel yetersizliği</li> </ul>								
Faaliyet ve Projeler	<ul style="list-style-type: none"> <li>• Köylerin kaynak ve kaptaj iyileştirilmesi yapılarak içme suyu kapasitesi arttırılacaktır.</li> <li>• İçme suyu tesisleri yenilenerek ilave içme suyu hatları yapılacaktır.</li> <li>• Hat ve depoların bakım ile onarımları yapılacaktır.</li> <li>• Köy içme suyu depolarına klor temini sağlanacaktır.</li> <li>• Klorlama cihazı ile su analizleri yapılacaktır.</li> <li>• İçme suyu yeterli olmayan köylerde yeni kaynak araştırması ve sondaj çalışması yapılacaktır.</li> </ul>								
Maliyet Tahmini	<b>10.000.000,00</b>								
Tespitler	<ul style="list-style-type: none"> <li>• Kırsal kesimdeki insanlara hijyenik içme suyunun sağlanması</li> <li>• İçme suyu tesislerinin çağdaş seviyeye ulaştırılması</li> <li>• Su sıkıntısı yaşanmasının önlenmesi</li> </ul>								
İhtiyaçlar	<ul style="list-style-type: none"> <li>• Ödenek temini</li> <li>• Araç ve gereç temini</li> <li>• Personel temini</li> </ul>								



Amaç	A5: Kırsal kesimin ekonomik yönden güçlenmesi amacıyla tarımsal sulamayı desteklemek ve geliştirmek								
Hedef	H5.1: Tarımsal su kapasitesinin artırılmasını sağlamak.								
Performans Göstergeleri	Hedef Etkisi (%)	Plan Dönemi Başlangıç Değeri	2020	2021	2022	2023	2024	İzleme Sıklığı	Raporlama Sıklığı
PG 5.1.1 Çiftlik göleti yapım sayısı (adet)	25	7	8	9	10	11	12	6 Ay	1 Yıl
PG 5.1.2 Kazı dolgu göleti yapım sayısı (adet)	25	4	5	6	7	8	9	6 Ay	1 Yıl
PG 5.1.3 İlave sulama hattı yapım sayısı (adet)	25	12	14	16	18	21	24	6 Ay	1 Yıl
PG 5.1.4 Sulama hatlarının bakım ve onarımı (adet)	25	16	18	20	22	25	28	6 Ay	1 Yıl
Sorumlu Birim	<b>Su ve Kanal Hizmetleri Müdürlüğü</b>								
İşbirliği Yapılacak Birim(ler)	<ul style="list-style-type: none"> <li>• Yol ve Ulaşım Hizmetleri Müdürlüğü</li> <li>• Destek Hizmetleri Müdürlüğü</li> </ul>								
Riskler	<ul style="list-style-type: none"> <li>• Ekonomik krizler</li> <li>• Doğal afetler</li> <li>• Ödenek yetersizliği</li> <li>• Personel yetersizliği</li> </ul>								
Faaliyet ve Projeler	<ul style="list-style-type: none"> <li>• Tarımsal sulamayı arttırmak amaçlı göletler yapılacaktır.</li> <li>• Sulama hatlarına ilave hatlar yapılacaktır.</li> <li>• Sulama hatlarının bakım ve onarımları yapılacaktır.</li> </ul>								
Maliyet Tahmini	<b>12.500.000,00</b>								
Tespitler	<ul style="list-style-type: none"> <li>• Kırsal kesimin ekonomik yönden güçlenmesini sağlamak</li> <li>• Kırsal kesimden göçün önlenmesi</li> <li>• İlimizde bitkisel üretim sektörünün geliştirilmesi</li> </ul>								
İhtiyaçlar	<ul style="list-style-type: none"> <li>• Ödenek temini</li> <li>• Araç ve gereç temini</li> <li>• Personel temini</li> </ul>								

Amaç	A6: Yalova'nın doğal, tarihi ve kültürel mirasına uyumlu, çevre koşullarını gözetken bir anlayışla, sosyal ekonomik ve fiziksel gelişimine yön vererek planlı, sağlıklı ve yaşanabilir kentsel ve kırsal alanlar oluşturmak.								
Hedef	H6.1: Kırsal planlamanın kentsel ihtiyaçları uzun vadede maksimum düzeyde karşılayacak şekilde yapmak.								
Performans Göstergeleri	Hedef Etkisi (%)	Plan Dönemi Başlangıç Değeri	2020	2021	2022	2023	2024	İzleme Sıklığı	Raporlama Sıklığı
PG 6.1.1 İmar planı yapılan köy sayısı (adet)	25	1	2	2	3	3	4	6 Ay	1 Yıl
PG 6.1.2 İmar planı revizyonu yapılan köy sayısı (adet)	25	1	1	2	2	3	3	6 Ay	1 Yıl
PG 6.1.3 Sokak tabelaları yapılan köy sayısı (adet)	25	0	3	6	9	13	18	6 Ay	1 Yıl
PG 6.1.4 Kapı numara levhaları yapılan köy sayısı (adet)	25	0	3	6	9	13	18	6 Ay	1 Yıl
Sorumlu Birim	<b>İmar ve Kentsel İyileştirme Müdürlüğü</b>								
İşbirliği Yapılacak Birim(ler)	<ul style="list-style-type: none"> <li>• Yol ve Ulaşım Hizmetleri Müdürlüğü</li> <li>• Su ve Kanal Hizmetleri Müdürlüğü</li> <li>• Emlak ve İstimlak Hizmetleri Müdürlüğü</li> <li>• Ruhsat ve Denetim Hizmetleri Müdürlüğü</li> <li>• Destek Hizmetleri Müdürlüğü</li> </ul>								
Riskler	<ul style="list-style-type: none"> <li>• Köylere kentsel fonksiyon planlaması ve uygulaması yapıldıktan sonra kentsel hizmetlerin baskısı altında köy kültürünün yol olabilmesi</li> <li>• İmar uygulamalarında mülkiyet sahiplerinde imar kanunu doğrultusunda yapılacak yasal kesintiler</li> </ul>								
Faaliyet ve Projeler	<ul style="list-style-type: none"> <li>• Belirlenen köylerin imar planı veya imar planı revizyonu yapılacaktır.</li> <li>• Numarataj verileri doğrultusunda köylerin sokak tabelaları ve kapı numaralarının bulunduğu levhalar yapılacaktır.</li> </ul>								
Maliyet Tahmini	<b>3.750.000,00</b>								
Tespitler	<ul style="list-style-type: none"> <li>• İdaremiz imar sorumluluk sahasında bulunan köylerden 20 tanesinin imar planı bulunmamaktadır.</li> <li>• Köylerimize sokak tabelaları ve kapı numaraları hizmeti sayısal olarak yapılmasına rağmen yerinde yapılmamıştır.</li> </ul>								
İhtiyaçlar	<ul style="list-style-type: none"> <li>• Personel ihtiyacı</li> <li>• Araç ve gereç ihtiyacı</li> </ul>								

Amaç	A6: Yalova'nın doğal, tarihi ve kültürel mirasına uyumlu, çevre koşullarını gözetten bir anlayışla, sosyal ekonomik ve fiziksel gelişimine yön vererek planlı, sağlıklı ve yaşanabilir kentsel ve kırsal alanlar oluşturmak.									
Hedef	H6.2: Çağdaş yaşamın gerekleriyle ihtiyaç ve beklentilere uygun bir anlayışla bina yapım, bakım ve onarımı ile tesisat yapım, bakım ve onarım çalışmalarını yürütmek									
Performans Göstergeleri	Hedefe Etkisi (%)	Plan Dönemi Başlangıç Değeri	2020	2021	2022	2023	2024	İzleme Sıklığı	Raporlama Sıklığı	
PG 6.2.1 Köy binası ve köy konağı yapım ve bakımı sayısı (adet)	25	12	15	18	22	26	30	6 Ay	1 Yıl	
PG 6.2.2 Mezarlık etrafi ihata yapımı (adet)	25	8	13	18	23	28	33	6 Ay	1 Yıl	
PG 6.2.3 Yapılan satış reyonu sayısı (adet)	25	1	3	5	7	9	11	6 Ay	1 Yıl	
PG 6.2.4 Köy fırınları yapım sayısı (adet)	25	3	11	18	24	29	33	6 Ay	1 Yıl	
Sorumlu Birim	<b>İmar ve Kentsel İyileştirme Müdürlüğü</b>									
İşbirliği Yapılacak Birim(ler)	<ul style="list-style-type: none"> <li>• Emlak ve İstimlak Müdürlüğü</li> <li>• Yol ve Ulaşım Hizmetleri Müdürlüğü</li> <li>• Su ve Kanal Hizmetleri Müdürlüğü</li> <li>• Ruhsat ve Denetim Hizmetleri Müdürlüğü</li> <li>• Destek Hizmetleri Müdürlüğü</li> </ul>									
Riskler	<ul style="list-style-type: none"> <li>• Günümüz modern yapı anlayışıyla yeni köy konakları yapılırken köy dokusunun olumsuz yönde etkilenebilmesi</li> </ul>									
Faaliyet ve Projeler	<ul style="list-style-type: none"> <li>• Köylerde bulunan konakların ve binaların yapımı ve bakımı sağlanacaktır.</li> <li>• Köy mezarlıkları içi ve etrafının bakım onarımı yapılacaktır.</li> <li>• Doğal köy ürünlerinin satışının sağlanması için reyon yapılacaktır.</li> <li>• Yöre halkına yönelik fırınlar yapılacaktır.</li> <li>• Sağlık ocaklarının bakım ve onarımları yapılacaktır.</li> </ul>									
Maliyet Tahmini	<b>16.500.000,00</b>									
Tespitler	<ul style="list-style-type: none"> <li>• Zaman içerisinde bakım ve onarım ihtiyacı oluşan köy binalarının bulunması</li> <li>• Köyün ortak ihtiyaçları arasında bulunan köy fırınları</li> </ul>									
İhtiyaçlar	<ul style="list-style-type: none"> <li>• Personel ihtiyacı</li> </ul>									

Amaç	A6: Yalova'nın doğal, tarihi ve kültürel mirasına uyumlu, çevre koşullarını gözetten bir anlayışla, sosyal ekonomik ve fiziksel gelişimine yön vererek planlı, sağlıklı ve yaşanabilir kentsel ve kırsal alanlar oluşturmak.								
Hedef	H6.3: Kentsel ve kırsal alanlarda yeşil alan, spor tesisi, meydan ve çevre düzenlenmesi projeleri üretmek, uygulamak ve bakım onarımlarını gerçekleştirmek.								
Performans Göstergeleri	Hedefe Etkisi (%)	Plan Dönemi Başlangıç Değeri	2020	2021	2022	2023	2024	İzleme Sıklığı	Raporlama Sıklığı
PG 6.3.1 Çocuk oyun parkı ve spor aletleri kurulma sayısı (adet)	25	16	19	22	26	30	34	6 Ay	1 Yıl
PG 6.3.2 Köylere spor tesisi/sahası yapılma sayısı (adet)	25	2	4	6	8	10	10	6 Ay	1 Yıl
PG 6.3.3 Rekreasyon alanları ve piknik alanları oluşturulan köy sayısı (adet)	25	4	5	6	7	8	9	6 Ay	1 Yıl
PG 6.3.4 Meydan tasarımı yapılan köy sayısı (adet)	25	1	3	5	7	9	11	6 Ay	1 Yıl
Sorumlu Birim	<b>İmar ve Kentsel İyileştirme Müdürlüğü</b>								
İşbirliği Yapılacak Birim(ler)	<ul style="list-style-type: none"> <li>• Yol ve Ulaşım Hizmetleri Müdürlüğü</li> <li>• Su ve Kanal Hizmetleri Müdürlüğü</li> <li>• Destek Hizmetleri Müdürlüğü</li> <li>• Emlak ve İstimlak Hizmetleri Müdürlüğü</li> <li>• Ruhsat ve Denetim Hizmetleri Müdürlüğü</li> </ul>								
Riskler	<ul style="list-style-type: none"> <li>• Ödeneklerin yetmemesi</li> </ul>								
Faaliyet ve Projeler	<ul style="list-style-type: none"> <li>• Çocuk oyun parkı ve spor aletleri kurulumu yapılacaktır.</li> <li>• Köylere spor tesisi7 sahası yapılacaktır.</li> <li>• Rekreasyon alanları ve piknik alanları oluşturulacaktır.</li> <li>• Köylere meydan tasarımı ve düzenlenmesi yapılacaktır.</li> </ul>								
Maliyet Tahmini	<b>8.350.000,00</b>								
Tespitler	<ul style="list-style-type: none"> <li>• Köylerde yaşayan çocuk, genç, yaşlı gibi vatandaşların zamanını değerlendirebileceği sosyal alanların bulunmaması</li> </ul>								
İhtiyaçlar	<ul style="list-style-type: none"> <li>• Personel ihtiyacı</li> <li>• Kırsal alanlara yönelik sosyal ve kültürel tesislerin yeşil alanlarının kullanımı ve tasarımına ilişkin örneklerin görülmesi</li> </ul>								

Amaç	A6: Yalova'nın doğal, tarihi ve kültürel mirasına uyumlu, çevre koşullarını gözetken bir anlayışla, sosyal ekonomik ve fiziksel gelişimine yön vererek planlı, sağlıklı ve yaşanabilir kentsel ve kırsal alanlar oluşturmak.								
Hedef	H6.4: Diğer kamu kurum ve kuruluşları ile ortak projeler üretmek ve işbirliği yapılarak başta eğitim olmak üzere, sağlık, kültür ve diğer alanlarda Yalova'nın sosyal donatı ihtiyaçlarını gidermek.								
Performans Göstergeleri	Hedefe Etkisi (%)	Plan Dönemi Başlangıç Değeri	2020	2021	2022	2023	2024	İzleme Sıklığı	Raporlama Sıklığı
PG 6.4.1 İlköğretim okullarının taleplerinin karşılanması (%)	50	100	100	100	100	100	100	6 Ay	1 Yıl
PG 6.4.2 Tespit edilen tarihi ve kültürel varlıkların ortaya çıkarılması (%)	50	100	100	100	100	100	100	6 Ay	1 Yıl
Sorumlu Birim	<b>İmar ve Kentsel İyileştirme Müdürlüğü</b>								
İşbirliği Yapılacak Birim(ler)	-								
Riskler	<ul style="list-style-type: none"> <li>• Ödenek yetersizliği</li> <li>• Kurumlar arası koordinasyonun sağlanamaması</li> </ul>								
Faaliyet ve Projeler	<ul style="list-style-type: none"> <li>• İlköğretim okullarının eğitim altyapılarını geliştirilecektir.</li> <li>• Tarihi ve kültür varlıkları ortaya çıkarılarak yaşatılması sağlanacaktır.</li> </ul>								
Maliyet Tahmini	<b>50.000.000,00</b>								
Tespitler	<ul style="list-style-type: none"> <li>• Bütçe imkanları doğrultusunda tüm harcamaların yapıldığı</li> <li>• Kurumlar arası iletişimin eksik olması</li> </ul>								
İhtiyaçlar	<ul style="list-style-type: none"> <li>• Ödeneklerin arttırılmasının gerektiği</li> <li>• Personel ihtiyacı</li> </ul>								

Amaç	A6: Yalova'nın doğal, tarihi ve kültürel mirasına uyumlu, çevre koşullarını gözeterek bir anlayışla, sosyal ekonomik ve fiziksel gelişimine yön vererek planlı, sağlıklı ve yaşanabilir kentsel ve kırsal alanlar oluşturmak.								
Hedef	H6.5:İlimizin afetlere hazırlık ve afet zararlarının azaltılmasına yönelik kapasitesinin güçleştirilmesine destek sağlamak.								
Performans Göstergeleri	Hedefe Etkisi (%)	Plan Dönemi Başlangıç Değeri	2020	2021	2022	2023	2024	İzleme Sıklığı	Raporlama Sıklığı
PG 6.5.1 Diğer kurumlarla yapılan ortak çalışmalar (%)	100	0	100	100	100	100	100	6 Ay	1 Yıl
Sorumlu Birim	<b>İmar ve Kentsel İyileştirme Müdürlüğü</b>								
İşbirliği Yapılacak Birim(ler)	-								
Riskler	<ul style="list-style-type: none"> <li>Hazırlıksız yakalanma</li> <li>Beklenildiğinden büyük afetlerin oluşması</li> </ul>								
Faaliyet ve Projeler	<ul style="list-style-type: none"> <li>Deprem için yardım çantaları hazırlanacaktır.</li> <li>Okullar başta olmak üzere kamu binalarının dayanıklılığı kapasitesinin artırılması sağlanacaktır.</li> <li>Vatandaşlara farkındalık ve bilinçlendirme eğitimi verilecektir.</li> <li>Toplanma alanlarının gerekli fiziksel ve lojistik ihtiyaçlarının karşılanması sağlanacaktır.</li> <li>Yeşil mavi yolun amacına uygun olarak ve belirlenen yolların alternatif ulaşım ağı olarak değerlendirilecektir.</li> <li>Yolların varsa eksikliklerinin giderilerek sürekli hazır halde tutulacaktır</li> <li>STK'ların ekipman, teçhizat, kesintisiz iletişim için gereken telsizlerin temini ve eğitimi verilecektir.</li> </ul>								
Maliyet Tahmini	<b>2.000.000,00</b>								
Tespitler	<ul style="list-style-type: none"> <li>İlimizin deprem bölgesinde olmasına rağmen sürekli hazırlık içinde bulunmaması</li> <li>Afet öncesi ve sonrası olası zararları minimize etmek için okullar başta olmak üzere kamu binalarının dayanıklılığının incelenmesi</li> </ul>								
İhtiyaçlar	<ul style="list-style-type: none"> <li>Ödenek temini</li> </ul>								

Amaç	A7: Kurumsal ihtiyaçların maksimum düzeyde, kalitede ve zamanında karşılamak								
Hedef	H7.1: Birimlerin ihtiyaç duyduğu mal ve malzemelerin tedarik edilmesi en kısa zaman diliminde yapmak.								
Performans Göstergeleri	Hedef Etkisi (%)	Plan Dönemi Başlangıç Değeri	2020	2021	2022	2023	2024	İzleme Sıklığı	Raporlama Sıklığı
PG 7.1.1 Kırtasiye malzemelerini n temini (%)	25	100	100	100	100	100	100	6 Ay	1 Yıl
PG 7.1.2 Büro malzemelerini n temini (%)	25	100	100	100	100	100	100	6 Ay	1 Yıl
PG 7.1.3 Akaryakıt alımı (ton)	25	1500	1800	2100	2450	2750	3200	6 Ay	1 Yıl
PG 7.1.4 Lisanslı ve güncel ürünlerin temini (%)	25	100	100	100	100	100	100	6 Ay	1 Yıl
Sorumlu Birim	<b>Destek Hizmetleri Müdürlüğü</b>								
İşbirliği Yapılacak Birim(ler)	<ul style="list-style-type: none"> <li>• Yol ve Ulaşım Hizmetleri Müdürlüğü</li> <li>• Su ve Kanal Hizmetleri Müdürlüğü</li> </ul>								
Riskler	<ul style="list-style-type: none"> <li>• Akaryakıt istasyonunu uygun muhafaza edilememesi</li> <li>• Büro mal ve malzemelerinin önceden tespit edilememesi</li> <li>• Personelin mal ve malzemeleri yerindelik ilkesine uygun kullanamaması</li> </ul>								
Faaliyet ve Projeler	<ul style="list-style-type: none"> <li>• Kırtasiye mal ve malzemelerin temini sağlanacaktır.</li> <li>• Büro malzemelerinin temini sağlanacaktır.</li> <li>• Akaryakıt alımları yapılacaktır.</li> <li>• İdareimizde kullanılan yazılım sistemlerinin güncel ve lisanslı olması sağlanacaktır.</li> </ul>								
Maliyet Tahmini	<b>18.000.000,00</b>								
Tespitler	<ul style="list-style-type: none"> <li>• Çalışma yerlerinde kullanılan sistemlerin eksikliği</li> <li>• Büroların çalışma ortamlarının yenilenmesi</li> </ul>								
İhtiyaçlar	<ul style="list-style-type: none"> <li>• İsteklerin talep formları ile belirtilmesi</li> </ul>								

Amaç	A7: Kurumsal ihtiyaçların maksimum düzeyde, kalitede ve zamanında karşılamak								
Hedef	H7.2: Makine parkının eksikliğinin tamamlanmasıyla taşıt ile büro ve bina bakım onarımlarını yapmak								
Performans Göstergeleri	Hedefe Etkisi (%)	Plan Dönemi Başlangıç Değeri	2020	2021	2022	2023	2024	İzleme Sıklığı	Raporlama Sıklığı
PG 7.2.1 Kara taşıt alım sayısı (adet)	25	9	10	11	12	13	14	6 Ay	1 Yıl
PG 7.2.2 Bakımı yapılan taşıt sayısı (adet)	25	55	56	57	58	59	60	6 Ay	1 Yıl
PG 7.2.3 Bakımı yapılan lojman sayısı (adet)	25	12	12	12	12	12	12	6 Ay	1 Yıl
PG 7.2.4 Büroların bakım ve onarımlarının yapılması (%)	25	100	100	100	100	100	100	6 Ay	1 Yıl
Sorumlu Birim	<b>Destek Hizmetleri Müdürlüğü</b>								
İşbirliği Yapılacak Birim(ler)	<ul style="list-style-type: none"> <li>Emlak ve İstimlak Hizmetleri Müdürlüğü</li> </ul>								
Riskler	<ul style="list-style-type: none"> <li>Ödenek yetersizliği</li> </ul>								
Faaliyet ve Projeler	<ul style="list-style-type: none"> <li>Kara taşıt alımı sağlanacaktır.</li> <li>Büro, lojman ve taşıtların bakım ve onarımları tamamlanacaktır.</li> <li>Çocuk evlerinin bakım ve onarımları yapılacaktır.</li> <li>Huzurevi ve kadın konuk evlerinin bakımları ile gerekli mal ve malzemeleri alınacaktır.</li> </ul>								
Maliyet Tahmini	<b>17.500.000,00</b>								
Tespitler	<ul style="list-style-type: none"> <li>Taşıtların zamanla değerini kaybetmesi</li> <li>Personelin özverili kullanılmaması</li> <li>Taşıtlarda eksiklik bulunması</li> </ul>								
İhtiyaçlar	<ul style="list-style-type: none"> <li>Lojmanların ihtiyaçlarının talep formları ile istenilmesi</li> <li>Taşıtların kullanımı için şoför bulundurulması</li> </ul>								



Amaç	A8: Kırsal kalkınmada katma değeri yüksek tarımsal ürün yetiştiriciliğini desteklemek								
Hedef	H8.1: Bölgesel tarım ürün çeşitliliğini arttırmak								
Performans Göstergeleri	Hedef Etkisi (%)	Plan Dönemi Başlangıç Değeri	2020	2021	2022	2023	2024	İzleme Sıklığı	Raporlama Sıklığı
PG 8.1.1 Köylerde demostre yapılan alan sayısı (adet)	40	22	30	40	51	63	78	6 Ay	1 Yıl
PG 8.1.2 Çiftçilere tohum yardımı (ton)	30	0	5	10	13	16	19	6 Ay	1 Yıl
PG 8.1.3 Meyve fidanı yardımı (adet)	30	4200	9200	14200	20000	26000	30000	6 Ay	1 Yıl
Sorumlu Birim	<b>Destek Hizmetleri Müdürlüğü</b>								
İşbirliği Yapılacak Birim(ler)	<ul style="list-style-type: none"> <li>• Su ve Kanal Hizmetleri Müdürlüğü</li> </ul>								
Riskler	<ul style="list-style-type: none"> <li>• Elverişsiz hava şartlarının oluşması</li> <li>• Çiftçi taleplerinin yetersizliği</li> </ul>								
Faaliyet ve Projeler	<ul style="list-style-type: none"> <li>• Köylerde demonstrasyon projesi yapılacaktır.</li> <li>• Arıcılık ve hayvancılık faaliyetlerinde destekler sağlanacaktır.</li> <li>• Meyve fidanları dikimi gerçekleştirilecektir.</li> </ul>								
Maliyet Tahmini	<b>3.750.000,00</b>								
Tespitler	<ul style="list-style-type: none"> <li>• Üretim tekniklerinin bilinmemesi</li> <li>• Bitkisel üretimde rekabetin eksikliği</li> <li>• Arıcılık alanında desteklerin artırılması</li> <li>• Meyve fidanı dikimlerinin artırılması</li> </ul>								
İhtiyaçlar	<ul style="list-style-type: none"> <li>• Ödenek ihtiyacı</li> <li>• Yüksek verimle ıslah edilmiş meyve fidanı dikiminin sağlanması</li> <li>• İlin potansiyeli olan arıcılık faaliyetlerinin desteklenmesi</li> <li>• Bitkisel üretimde pazarlama imkanı</li> </ul>								

Amaç	A9: Sosyal ve kültürel hizmetlerin etkin bir şekilde sürdürülmesi ve yaygınlaştırılmasını sağlamak								
Hedef	H9.1: Yöre halkına yönelik sosyal, kültürel ve sanatsal etkinlikler düzenlenmesini sağlamak.								
Performans Göstergeleri	Hedefe Etkisi (%)	Plan Dönemi Başlangıç Değeri	2020	2021	2022	2023	2024	İzleme Sıklığı	Raporlama Sıklığı
PG 9.1.1 Köylerde festival ve şenlik yapılma sayısı (adet)	70	20	25	31	37	45	55	6 Ay	1 Yıl
PG 9.1.2 Yayınlanan tanıtıcı rehber sayısı (adet)	30	3	5	7	8	9	10	6 Ay	1 Yıl
Sorumlu Birim	<b>Destek Hizmetleri Müdürlüğü</b>								
İşbirliği Yapılacak Birim(ler)	<ul style="list-style-type: none"> <li>• Encümen Müdürlüğü</li> </ul>								
Riskler	<ul style="list-style-type: none"> <li>• Sanatçı maliyetlerinin yüksek olması</li> <li>• Festival günlerinde olumsuz hava koşulları</li> <li>• Yeterli talebin oluşmaması</li> </ul>								
Faaliyet ve Projeler	<ul style="list-style-type: none"> <li>• İlimiz köylerinin katılımıyla festival, şenlik vb. sosyal ve kültürel organizasyonlar düzenlenecektir.</li> <li>• Seminer, konferans, panel vb. eğitici toplantılar yapılacaktır.</li> <li>• İlin tarihi, kültürel ve turistik değerlerini tanıtıcı yayımlar hazırlanacaktır.</li> </ul>								
Maliyet Tahmini	<b>1.000.000,00</b>								
Tespitler	<ul style="list-style-type: none"> <li>• Köylerde şenliklerin yapılma isteği</li> <li>• Halkın katılımının yüksek olması</li> <li>• Festival alanlarının bulunması</li> </ul>								
İhtiyaçlar	<ul style="list-style-type: none"> <li>• Ödenek temini</li> <li>• Yerel düzeyde sanatçıların katılımının sağlanması</li> </ul>								

Amaç	A9: Sosyal hizmetlerin etkin bir şekilde sürdürülmesi ve yaygınlaştırılmasını sağlamak								
Hedef	H9.2: Kadınlara el sanatları gibi gelir getirici işler konusunda seminer verilmesini desteklemek								
Performans Göstergeleri	Hedefe Etkisi (%)	Plan Dönemi Başlangıç Değeri	2020	2021	2022	2023	2024	İzleme Sıklığı	Raporlama Sıklığı
PG 9.2.1 Destek verilen kadın sayısı (adet)	100	40	60	70	80	90	100	6 Ay	1 Yıl
Sorumlu Birim	<b>Destek Hizmetleri Müdürlüğü</b>								
İşbirliği Yapılacak Birim(ler)	-								
Riskler	<ul style="list-style-type: none"> <li>• Katılan kadınların vazgeçmesi</li> <li>• İşi öğrendikten sonra bırakabilmesi</li> </ul>								
Faaliyet ve Projeler	<ul style="list-style-type: none"> <li>• Kadınlara el işi için eğitimler düzenlenecektir.</li> <li>• Kadınlara girişimcilik konusunda destek sağlanacaktır.</li> </ul>								
Maliyet Tahmini	<b>100.000,00</b>								
Tespitler	<ul style="list-style-type: none"> <li>• Kadınların ekonominin içinde bulunması</li> <li>• Kadının gelir kazanma isteği</li> </ul>								
İhtiyaçlar	<ul style="list-style-type: none"> <li>• Öğrenme isteğinde olan kadınların talepleri</li> </ul>								

Amaç	A9: Sosyal hizmetlerin etkin bir şekilde sürdürülmesi ve yaygınlaştırılmasını sağlamak								
Hedef	H9.3: Sokak hayvanlarının tedavilerinin ve rehabilitasyonunun yapılmasını desteklemek								
Performans Göstergeleri	Hedefe Etkisi (%)	Plan Dönemi Başlangıç Değeri	2020	2021	2022	2023	2024	İzleme Sıklığı	Raporlama Sıklığı
PG 9.3.1 Sokak hayvanlarına yönelik bakım evi yapımı (adet)	40	0	1	1	1	1	1	6 Ay	1 Yıl
PG 9.3.2 Kısırlaştırılan hayvan sayısı (adet)	30	0	160	330	400	510	650	6 Ay	1 Yıl
PG 9.3.3 Rehabilite edilen hayvan sayısı (adet)	30	0	160	330	400	510	650	6 Ay	1 Yıl
Sorumlu Birim	<b>Destek Hizmetleri Müdürlüğü</b>								
İşbirliği Yapılacak Birim(ler)	-								
Riskler	<ul style="list-style-type: none"> <li>Sokak hayvanlarının toplanma zorluğu</li> </ul>								
Faaliyet ve Projeler	<ul style="list-style-type: none"> <li>Bakım evi yapılacaktır.</li> <li>Hayvanların kısırlaştırılması ve rehabilitasyonu yapılacaktır.</li> </ul>								
Maliyet Tahmini	<b>700.000,00</b>								
Tespitler	<ul style="list-style-type: none"> <li>Sokak hayvanların başıboş gezmesi</li> <li>Mevsimsel olarak hayvan sayılarının değişmesi</li> </ul>								
İhtiyaçlar	-								

Amaç	A9: Sosyal hizmetlerin etkin bir şekilde sürdürülmesi ve yaygınlaştırılmasını sağlamak								
Hedef	H9.4: Sporun tüm branşlarda gelişmesini ve yaygınlaştırılmasını destekleyerek sportif altyapıların uluslararası standartlara yükselmesini sağlamak.								
Performans Göstergeleri	Hedef Etkisi (%)	Plan Dönemi Başlangıç Değeri	2020	2021	2022	2023	2024	İzleme Sıklığı	Raporlama Sıklığı
PG 9.4.1 Okullara yapılan spor malzemesi alımı (%)	35	100	100	100	100	100	100	6 Ay	1 Yıl
PG 9.4.2 Yardım yapılan amatör kulüp sayısı (adet)	35	30	35	40	45	50	60	6 Ay	1 Yıl
PG 9.4.3 Bakımı ve onarımı yapılan antrenman sahası sayısı (adet)	30	7	10	11	12	13	15	6 Ay	1 Yıl
Sorumlu Birim	<b>Destek Hizmetleri Müdürlüğü</b>								
İşbirliği Yapılacak Birim(ler)	-								
Riskler	<ul style="list-style-type: none"> <li>• Ödeneklerin yetmemesi</li> <li>• Fazla taleplerin gelmesi</li> </ul>								
Faaliyet ve Projeler	<ul style="list-style-type: none"> <li>• Okullara spor malzemesi sağlanacaktır.</li> <li>• Amatör spor kulüplerine spor malzemesi temin edilecektir.</li> <li>• Köy spor kulüplerine malzeme alınacaktır.</li> </ul>								
Maliyet Tahmini	<b>4.000.000,00</b>								
Tespitler	<ul style="list-style-type: none"> <li>• Okulların spor malzemelerinde eksiklikler</li> <li>• Amatör spor kulüplerinin gelişime açık olması</li> <li>• Antrenman sahalarının bakım ve onarımı yapılacaktır.</li> <li>• Bütçe imkanları doğrultusunda karşılanabilmesi</li> </ul>								
İhtiyaçlar	<ul style="list-style-type: none"> <li>• Okullardan spor malzemesi talepleri</li> </ul>								

Amaç	A9: Sosyal hizmetlerin etkin bir şekilde sürdürülmesi ve yaygınlaştırılmasını sağlamak								
Hedef	H9.5: Kamu düzenini ve güvenliğini sağlamak için destek vermek								
Performans Göstergeleri	Hedefe Etkisi (%)	Plan Dönemi Başlangıç Değeri	2020	2021	2022	2023	2024	İzleme Sıklığı	Raporlama Sıklığı
PG 9.3.1 Kent güvenlik sistemi için destek verilmesi (%)	50	0	100	100	100	100	100	6 Ay	1 Yıl
PG 9.3.2 Köylerde kamera kurulumlarının tamamlanması (%)	50	0	20	40	60	80	100	6 Ay	1 Yıl
Sorumlu Birim	<b>Destek Hizmetleri Müdürlüğü</b>								
İşbirliği Yapılacak Birim(ler)	-								
Riskler	<ul style="list-style-type: none"> <li>• Yüksek maliyetli sistemlerden oluşması</li> </ul>								
Faaliyet ve Projeler	<ul style="list-style-type: none"> <li>• Kent güvenlik sisteminin geliştirilmesini desteklenecektir.</li> <li>• Köylere kamera kurulumu sağlanacaktır.</li> </ul>								
Maliyet Tahmini	<b>1.250.000,00</b>								
Tespitler	<ul style="list-style-type: none"> <li>• Köylerde kamera sistemlerinin eksik olması</li> </ul>								
İhtiyaçlar	<ul style="list-style-type: none"> <li>• Ödenek temini</li> </ul>								

## KAYNAK TABLOSU

KAYNAKLAR	2020	2021	2022	2023	2024	TOPLAM
Vergi Gelirleri	55.000,00	65.000,00	75.000,00	85.000,00	100.000,00	380.000,00
Teşebbüs ve Mülkiyet Gelirleri	600.000,00	700.000,00	800.000,00	900.000,00	1.000.000,00	4.000.000,00
Alınan Bağış ve Yardımlar ile Özel Gelirler	0,00	0,00	0,00	0,00	0,00	0,00
Diğer Gelirler	48.675.000,00	52.905.000,00	58.125.000,00	65.015.000,00	68.900.000,00	293.625.000,00
Sermaye Gelirleri	0,00	0,00	0,00	0,00	0,00	0,00
Alacaklardan Tahsilat	0,00	0,00	0,00	0,00	0,00	0,00
Red ve İadeler(-)	0,00	0,00	0,00	0,00	0,00	0,00
Diğer (Kaynak Belirtilecek)	0,00	0,00	0,00	0,00	0,00	0,00
<b>TOPLAM</b>	<b>49.330.000,00</b>	<b>53.670.000,00</b>	<b>59.000.000,00</b>	<b>66.000.000,00</b>	<b>70.000.000,00</b>	<b>298.000.000,00</b>

## MALİYET TABLOSU

	2020	2021	2022	2023	2024	TOPLAM
Amaç 1	<b>100.000,00</b>	<b>100.000,00</b>	<b>150.000,00</b>	<b>3.500.000,00</b>	<b>150.000,00</b>	<b>4.000.000,00</b>
Hedef 1.1	100.000,00	100.000,00	100.000,00	3.500.000,00	150.000,00	
Amaç 2	<b>5.000.000,00</b>	<b>6.000.000,00</b>	<b>7.000.000,00</b>	<b>8.000.000,00</b>	<b>9.000.000,00</b>	<b>35.000.000,00</b>
Hedef 2.1	5.000.000,00	6.000.000,00	7.000.000,00	8.000.000,00	9.000.000,00	
Amaç 3	<b>2.950.000,00</b>	<b>3.000.000,00</b>	<b>3.550.000,00</b>	<b>4.000.000,00</b>	<b>4.000.000,00</b>	<b>17.500.000,00</b>
Hedef 3.1	2.950.000,00	3.000.000,00	3.550.000,00	4.000.000,00	4.000.000,00	
Amaç 4	<b>1.800.000,00</b>	<b>1.900.000,00</b>	<b>2.000.000,00</b>	<b>2.100.000,00</b>	<b>2.200.000,00</b>	<b>10.000.000,00</b>
Hedef 4.1	1.800.000,00	1.900.000,00	2.000.000,00	2.100.000,00	2.200.000,00	
Amaç 5	<b>2.100.000,00</b>	<b>2.300.000,00</b>	<b>2.500.000,00</b>	<b>2.700.000,00</b>	<b>2.900.000,00</b>	<b>12.500.000,00</b>
Hedef 5.1	2.100.000,00	2.300.000,00	2.500.000,00	2.700.000,00	2.900.000,00	
Amaç 6	<b>14.900.000,00</b>	<b>16.000.000,00</b>	<b>16.100.000,00</b>	<b>16.820.000,00</b>	<b>17.350.000,00</b>	<b>80.600.000,00</b>
Hedef 6.1	650.000,00	650.000,00	750.000,00	850.000,00	850.000,00	
Hedef 6.2	3.200.000,00	3.300.000,00	3.300.000,00	3.300.000,00	3.400.000,00	
Hedef 6.3	1.650.000,00	1.650.000,00	1.650.000,00	1.700.000,00	1.700.000,00	
Hedef 6.4	9.000.000,00	10.000.000,00	10.000.000,00	10.000.000,00	11.000.000,00	
Hedef 6.5	400.000,00	400.000,00	400.000,00	400.000,00	400.000,00	
Amaç 7	<b>5.000.000,00</b>	<b>5.500.000,00</b>	<b>6.500.000,00</b>	<b>7.000.000,00</b>	<b>10.500.000,00</b>	<b>34.500.000,00</b>
Hedef 7.1	2.500.000,00	3.000.000,00	3.500.000,00	4.000.000,00	5.000.000,00	
Hedef 7.2	2.500.000,00	2.500.000,00	3.000.000,00	3.000.000,00	3.500.000,00	
Amaç 8	<b>650.000,00</b>	<b>650.000,00</b>	<b>750.000,00</b>	<b>850.000,00</b>	<b>850.000,00</b>	<b>3.750.000,00</b>
Hedef 8.1	650.000,00	650.000,00	750.000,00	850.000,00	850.000,00	
Amaç 9	<b>1.370.000,00</b>	<b>1.270.000,00</b>	<b>1.370.000,00</b>	<b>1.470.000,00</b>	<b>1.570.000,00</b>	<b>7.050.000,00</b>
Hedef 9.1	200.000,00	200.000,00	200.000,00	200.000,00	200.000,00	
Hedef 9.2	20.000,00	20.000,00	20.000,00	20.000,00	20.000,00	
Hedef 9.3	300.000,00	100.000,00	100.000,00	100.000,00	100.000,00	
Hedef 9.4	600.000,00	700.000,00	800.000,00	900.000,00	1.000.000,00	
Hedef 9.5	250.000,00	250.000,00	250.000,00	250.000,00	250.000,00	
Genel Yönetim Giderleri	<b>15.460.000,00</b>	<b>16.950.000,00</b>	<b>19.080.000,00</b>	<b>20.130.000,00</b>	<b>21.480.000,00</b>	<b>93.100.000,00</b>
<b>TOPLAM</b>	<b>49.330.000,00</b>	<b>53.670.000,00</b>	<b>59.000.000,00</b>	<b>66.000.000,00</b>	<b>70.000.000,00</b>	<b>298.000.000,00</b>



## İZLEME - DEĞERLENDİRME

2020-2024 yıllarını kapsayan Yalova İl Özel İdaresi Stratejik Planı uygulama süreci boyunca sürekli olarak izlenecek; izleme sonuçları 6 aylık ve yıllık olarak değerlendirilecek ve değerlendirme sonuçları rapor halinde açıklanacaktır.

Planın uygulama sürecinin izlenmesi ve değerlendirilmesine ilişkin çalışmalar İl Özel İdaresi Mali Hizmetler Müdürlüğü tarafından yürütülecektir. Bu çerçevede gerekli veriler sürekli güncellenecek ve belirli yöntemler kullanarak analiz edilecektir. Bilgi ve verilerin toplanması amacıyla düzenli olarak yapılan gözlem ve ölçümlerin yanı sıra anket, yüz yüze görüşme, arşiv çalışması, fayda-maliyet ve maliyet-etkinlik analizlerinden yararlanılacaktır.

2020-2024 Yalova İl Özel İdaresi Stratejik Planı, Yalova İl Genel Meclisi tarafından onaylanmasını müteakiben İçişleri Bakanlığı ve Kalkınma Bakanlığı'na gönderilecek; ayrıca Yalova İl Özel İdaresi web sayfasında yayımlanarak kamuoyunun bilgisine sunulacaktır.

Geçmiş deneyimler ve bu deneyimlerden çıkarılan dersler önümüzdeki plan döneminde başta kamu kurumları olmak üzere diğer tüm uygulayıcılara ışık tutacaktır. Planın başarıyla uygulanması ve planda yer alan faaliyetlerin eksiksiz olarak gerçekleştirilmesi plan-bütçe uyumu ve bütçe disiplinine bağlıdır.

Plan uygulamaları 5302 sayılı İl Özel İdaresi Kanunu ile düzenlenen usuller dairesinde İl Genel Meclisi tarafından izlenebilecek ve Meclisin denetim yetkisi çerçevesinde değerlendirmeye tabi olacaktır.

Stratejik Planın uygulama süreci yıllık bazda hazırlanarak " Faaliyet Raporu" ile takip edilecektir. Rapor kapsamında stratejik plan ve performans programına göre yürütülen faaliyetler, hedeflerin belirlenen performans ölçütlerine göre gerçekleşme durumu, varsa meydana gelen sapmaların nedenleri ve diğer konularda açıklayıcı bilgilere yer verilecektir.

İlgili mevzuat hükümleri uyarınca stratejik planlar en az 2 yıl uygulandıktan sonra stratejik planın kalan süresi için güncelleştirilebilmektedir. Güncelleştirme, stratejik planın misyon, vizyon ve amaçları değiştirilmeden, hedeflerde yapılan nicel değişikliklere ilişkin olabilmektedir.

Yalova İl Özel İdaresi Stratejik Planı'nın uygulanmasından doğan eksiklikler ya da dönemsel gelişmeler nedeniyle plana eklenmesi gereken hususlar 2022 yılından itibaren yapılacak revizyon ve güncellemelerde plana dahil edilecek ve İl Genel Meclisi'nin onayına sunulacaktır.